



50 ANYS.  
DONACIÓ PICASSO,  
1970

DOSSIER DE PREMSA  
DE L'EXPOSICIÓ

# PICASSO. ELS QUADERNS

«*Je suis le cahier*» [Jo soc el quadern] és la frase que el 1907 Picasso va escriure en un dels quaderns vinculats a *Les Demoiselles d'Avignon* i que es conserva al Musée national Picasso-Paris, una identificació que mostra la gran importància que concedia a aquest laboratori d'idees que representen els carnets de dibuix. Aquest projecte és, doncs, una oportunitat única per submergir-se en la curiositat inexhaurible del genial artista.

Com arriba la imatge a l'obra? Com li arriba a l'esperit del pintor? Com és la gènesi d'aquest acte? Si endinsar-se en l'obra de Picasso ja és per si mateix apassionant, poder gaudir del moment inicial del seu procés creatiu és un autèntic luxe. Els quaderns que es mostren a l'exposició evidencien com és d'important per a l'artista el fet de poder jugar i experimentar per trobar solucions plàstiques i compositives.

Picasso no va parar mai de dibuixar, pintant al natural sobre l'entorn de persones, rostres, ràfegues de vida. Per essència, el quadern implica el domini dels apunts, dels esbossos, de les guixades. També hi són consignades notes, adreces, itineraris, trobades, com un diari íntim que s'alimenta dia a dia, com a testimoni de la vivacitat i rapidesa del gest i del mestratge de totes les tècniques. De la fecunditat: aquests dinou quaderns apleguen més de mil tres-cents dibuixos.

N'hi ha de diverses mides, formats i enquadernacions, i s'hi pot observar com treballava els retrats, el paisatge, les escultures, a més d'incursions en obres de Velázquez i Goya. En tots ells es fan presents els temes que el preocupaven, tractats amb disciplina tot i la immediatesa, anant al detall i projectant l'energia i l'espontaneïtat que caracteritzen la seva obra.

Agraïxo calorosament al personal del Museu la seva implicació en aquest projecte que culminem amb aquesta publicació. El rigor científic i l'esperit del treball transversal en equip m'omplen d'orgull.

Emmanuel Guigon

Director del Museu Picasso de Barcelona

PICASSO.  
ELS QUADERNS

En un acte de generositat sense precedents, el 1970, i segons acta notarial, Picasso va donar a la ciutat de Barcelona dues-centes trenta-sis pintures, mil cent quaranta-nou dibuixos, disset quaderns, quatre llibres de text, dos gravats, quaranta-set obres d'altres artistes i objectes diversos que havien sigut custodiats per tres generacions familiars: la seva mare, Doña María, la seva germana Lola i els seus nebots Vilató-Ruiz. Els disset quaderns d'aquest regal esplèndid, amb un total de nou-cents dibuixos, són, juntament amb el *Carnet català* adquirit l'any 2000 i el *Carnet de La Tauromàquia* adquirit el 2018, el motiu i el fonament d'aquesta exposició.

Tot i que Picasso va considerar els carnets una cosa íntima i secreta, va permetre que se'n reproduïssin unes quantes pàgines al catàleg general de Zervos i algun carnet complet en una edició de luxe de Berggruen, i va autoritzar també a Gustau Gili Esteve que fes l'edició facsímil d'uns quants. Van ser, en tot cas, les joies desconegudes de la immensa producció de l'artista quasi fins al final de la seva vida. Amb la donació al Museu el 1970 es van descobrir els quaderns de joventut, però no va ser fins a la dació a l'Estat francès —després de la mort de l'artista— que no es van descobrir cent cinquanta-vuit quaderns de totes les èpoques, que es van repartir entre els hereus i el Musée Picasso de París<sup>1</sup>, que se'n va reser-

var trenta-dos. Després de la defunció de la viuda de Picasso, Jacqueline, al museu de París hi van ingressar vint-i-quatre quaderns més, als quals se n'han anat afegint d'altres d'adquirits per mitjà de compra o donació.

Però reculem. L'impacte del descobriment de l'enorme quantitat d'àlbums arran del repartiment de l'herència de l'artista va conduir a l'organització d'una exposició, el 1986, en què se'n van exhibir uns quants de pertanyents a alguns dels hereus, sota el títol *Je suis le cahier*,<sup>2</sup> que es va fer successivament a la Pace Gallery de Nova York i al Musée des Arts Décoratifs de París (1986-1987). Paral·lelament es va editar un catàleg<sup>3</sup> on es reproduïa una selecció de dibuixos dels quaderns exposats i se n'elaborava un repertori d'un total de 175, incloent-hi els pertanyents als hereus, els del Musée Picasso de París i els del Museu Picasso de Barcelona. La xifra, tot i ser imponent, no reflectia la totalitat dels quaderns, perquè no hi estaven comptats dotze dels vint-i-quatre àlbums de la donació de Jacqueline Picasso (que van entrar al Musée Picasso el 1990), el quadern de Valauri, del 1951, adquirint pel Musée el 1992 (MP 1992-1) i l'anonimat del «Facteur Cheval» (MP 1009-13), també adquirit pel Musée Picasso, cosa que fa un total de cent vuitanta-nou carnets documentats que segurament podria acostar-se als dos-cents.

Pierre Daix<sup>4</sup> destaca que a la majoria dels quaderns s'observa una certa disciplina, un estudi detallat dels temes que el preocupaven, com els ballets, les banyistes o la tauromàquia, exceptuant-ne els de joventut, on toca una gran varietat de temes que van des del retrat familiar fins a les acadèmies, des del paisatge fins a la caricatura, des de l'estudi per a una obra fins a l'apunt espontani, sense guardar cap ordre concret, començant per qualsevol pàgina, tant si és per la meitat com pel principi o el final, i saltant de full sense seguir cap ordre lògic preestablert.

## ELS QUADERNS DEL MUSEU PICASSO

Dels dinou quaderns propietat del Museu Picasso, disset formen part de la donació que l'artista va fer a la ciutat de Barcelona el 1970.

Aquests disset apareixen ressenyats al llibre de Glimcher entre els vint-i-un primers realitzats per l'artista, que comprenen el període que va del 1894 al 1900. Tots plegats componen una unitat, perquè formen part del seu període de formació i joventut.

Els que no pertanyen a la donació de Picasso estan més allunyats en el temps, però també es vinculen amb la resta de la col·lecció: el *Carnet català* o *Carnet de Gósol*, del 1906, per l'emplaça-

ment geogràfic on es va executar, i el *Carnet de La Tauromàquia*, del 1957, per l'amistat de l'artista amb Gustau Gili Esteve, una de les persones relacionades amb la creació del Museu el 1963.

Tot i mantenint la unitat que els dona el fet de pertànyer a l'etapa de joventut, podem dividir els quaderns del Museu Picasso en àmbits diversos, en funció de criteris cronològics i temàtics: un primer grup de tres àlbums infantils, dos del període corunyès (MPB 110.919c i MPB 110.923c) i un altre del trànsit de la Corunya a Barcelona (MPB 110.913c); un segon apartat on s'inclourien els sis carnets següents, que coincideixen amb el període acadèmic a l'Escola de Belles Arts de la Llotja de Barcelona, d'entre el 1895 i el 1897 (MPB 110.912c, MPB 110.914c, MPB 110.921c, MPB 110.918c, MPB 110.911c i MPB 110.915c); un tercer grup format per cinc quaderns realitzats a Madrid entre l'octubre del 1897 i el maig del 1898 (MPB 110.924c, MPB 110.917c, MPB 110.916c, MPB 110.922c i MPB 110.920c), i els tres últims, que corresponen al tombant de segle i al primer contacte de Picasso amb les avantguardes artístiques (MPB 110.926c, d'Horta i Barcelona, 1898; MPB 110.925c, Barcelona, 1899, i MPB 110.910c, París, 1900).

Anant una mica més enllà de la mera coincidència temàtica, quan observem el conjunt dels quaderns descobrim l'interès de Picasso per posar

de manifest els seus itineraris habituals, les seves excursions i els seus desplaçaments urbans. Per exemple, al primer àlbum, el del 1894 de la Corunya, per mitjà dels seus dibuixos ens descriu el recorregut des de casa seva fins a la platja de Riazor, tal com fa a Horta des del poble fins al convent de Sant Salvador, i al *Carnet català*, on esbossa la seva partida sobtada de Gósol i el complicat trajecte fins a París.

De totes maneres, el més important és que en aquests quaderns juvenils, igual que a tots els quaderns en general, és on apreciem més bé el mètode de treball de Picasso: el rigor sistemàtic quan s'enfronta a grans obres o intenta resoldre problemes compositius, intercalat amb obres lleugeres i amb caricatures; la varietat de gèneres i motius; la multiplicitat de tècniques; l'espontaneïtat i el desordre aparent; el salt d'un tema a un altre, o la repetició si és necessària; el contrast de l'academicisme amb la intuïció; les pàgines atapeïdes de traços al costat d'altres en blanc. En definitiva, la disciplina i el treball dur i constant, esquitxats d'aquella genialitat que el va fer únic.

D'aquests quaderns presents a l'exposició es desprèn una constel·lació temàtica tan diversa com repetitiva. Els dibuixos i esbossos es relacionen amb obres úniques, una vinculació que és resseguida pels assajos que conformen aquesta publicació.

Així, veiem que hi ha temes que es mantenen a tots els quaderns, mentre que uns altres apareixen i desapareixen en un moment donat, cosa que ens proporciona una idea dels interessos de l'artista a cada moment.

Malén Gual

Comissaria de l'exposició

- 1 Brigitte Léal, Musée Picasso. *Carnets. Catalogue des dessins*, vol. 1. París, Réunion des musées nationaux, 1996, p. 9.
- 2 Títol de la coberta d'un quadern del període de *Les Demoiselles d'Avignon*, propietat del Musée Picasso de París (MP 1860), que no va participar en l'exposició. *Ibid.*, p. 16, nota 7.
- 3 Arnold B. Glimcher i Marc Glimcher (eds.), *Je suis le cahier*. Pace Gallery, Nova York. Londres, Thames & Hudson, 1986.
- 4 Pierre Daix, *Le Nouveau dictionnaire Picasso*. París, Robert Laffont, 2012, p. 159.

# INFORMACIÓ GENERAL

Picasso. Els quaderns  
Del 18 de desembre de 2020  
al 4 d'abril de 2021

**Roda de premsa:**

Dijous, 17 de desembre,  
a les 11.00 h.

**Inauguració:**

Dijous, 17 de desembre,  
a partir de les 18:00 h.

**Lloc:**

Museu Picasso, Barcelona  
Montcada, 15 – 23, 08003 Barcelona  
Tel. 932 563 000

museupicasso@bcn.cat  
www.museupicasso.bcn.cat  
#PicassoQuaderns

**Horari:**

10 a 19 h. de dimarts a diumenge,  
10 a 14 h. 31 de 24 desembre i  
10 a 17 h. 5 de gener.

**Preu:**

12€ entrada general (exposició  
temporal + col·lecció permanent).  
6,5€ (exposició temporal).

**Entrada reduïda:**

7 € (exposició temporal + col·lecció  
permanent).

4,5€ (exposició temporal).

Persones de 18 a 24 anys, de 65 anys  
endavant, persones aturades  
o posseïdores de la targeta rosa  
reduïda, i els posseïdors del carnet  
de Biblioteques de Barcelona.

Condicions especials:  
consultar el web

**Entrada gratuïta:**

Els dies 18, 19 i 20 de desembre de  
2020, el primer diumenge de cada  
mes i els dijous a partir de les 16 h.

Audioguia de l'exposició disponible en  
català , castellà, anglès i francès. 5€

**Carnet del Museu Picasso:**

Carnet individual: 15€ amb accés prioritari tot l'any tant a la col·lecció permanent com a les exposicions temporals.

**Organitza i produeix:**

Museu Picasso de Barcelona

**Espai expositiu:**

Primera planta del Palau Finestres.

**Publicació:**

Catàleg *Picasso. Els quaderns*.  
P.V.P.: 39€ (edicions en català, castellà, anglès i francès).  
Disponible a la botiga Laie del Museu Picasso.

ISBN català 978-84-122327-4-5  
ISBN castellano 978-84-122327-5-2  
ISBN english 978-84-122327-6-9  
ISBN français 978-84-122327-7-6  
Dipòsit legal B 22140-2020





# L'EXPOSICIÓ

Si per a un artista el quadern de dibuix constitueix una eina fonamental per plasmar els seus dubtes, els seus assajos i les seves solucions, per a Picasso aquests quaderns estan, a més, íntimament lligats a la seva obra i representen el seu particular pols amb la vida; són la part més privada de la seva creació, com un diari íntim en què recull les seves idees i els seus pensaments, un laboratori on planteja —i troba— les solucions plàstiques i compositives que apareixen a les seves pintures.

Resulta difícil saber el nombre exacte de quaderns de Picasso, ja que els va tenir sempre amb ell i no era partidari de prestar-los a exposicions. Van ser les joies desconegudes de la immensa producció de l'artista, gairebé fins al final de la seva vida. Al llibre-catàleg de Glimcher *Je suis le cahier*, es van comptabilitzar 175 quaderns, una xifra que, tot i ser imponent, no reflecteix la totalitat dels quaderns, i actualment se n'han documentat 190.

D'aquests 190 quaderns en presentem 19 en aquesta exposició, 17 dels quals —tots ells del període d'infantesa i joventut, realitzats a la Corunya, Màlaga, Barcelona, Madrid, Horta de Sant Joan i París— formen part de la generosa donació que l'artista va realitzar a Barcelona l'any 1970, i els 2 restants —el *Carnet català* i el *Carnet Pepe Ilo. Tauromàquia*— van ser adquirits amb posterioritat i completen la nostra col·lecció.



**Diego Velázquez**  
El bufón Calabacillas

1635-1639  
Oli sobre tela

Museo Nacional del Prado



**Pablo Picasso**  
Còpia de *El bufón "Calabacillas"* de Velázquez  
Àlbum de Madrid, Màlaga i Barcelona,  
1895-1896

Madrid, 16 d'abril del 1895  
Llapis grafit sobre paper  
12,2 x 8,1 cm

Museu Picasso, Barcelona  
Donació Pablo Picasso, 1970

# LA CORUNYA/

MADRID  
MÀLAGA

El 1891 la família Ruiz Picasso s'estableix a la Corunya, on el jove Pablo comença els seus estudis a l'institut de segona ensenyança i a l'Academia de Bellas Artes. Els dos primers quaderns de dibuix van ser adquirits a la Corunya, possiblement a la botiga de Manuel Roel, al carrer Real, inaugurada el 1892. L'un i l'altre són gairebé idèntics, amb tapes de cartó recobertes de tela amb una orla motllurada en relleu i la paraula *álbum* gravada amb tinta daurada. Els dibuixos van ser fets el 1894 i el 1895, si bé només uns quants estan datats. Fonamentalment s'hi representen paisatges, escenes costumistes i retrats de membres de la família.

El 14 d'abril de 1895, els Ruiz Picasso tornen a Màlaga per passar-hi l'estiu abans d'establir-se definitivament a Barcelona. Durant el viatge s'aturen a Madrid i aprofiten per visitar el Museo del Prado. Picasso copia dues obres de Velázquez als fulls d'un nou quadern, comprat probablement a Madrid, que completa amb dibuixos fets durant l'estiu a Màlaga, sobretot estudis per a l'oli *El vell pescador*, i acaba amb uns quants apunts acadèmics quan arriba a Barcelona la tardor del mateix any.



**Pablo Picasso**  
*El vell pescador*

Màlaga, 1895  
Oli sobre tela  
83 x 62,5 cm.

Donació Josep Sala i Ardiz.  
Museu de Montserrat, Abadia de Montserrat



**Pablo Picasso**  
Estudi per a *Vell pescador*  
Àlbum de Madrid, Màlaga i Barcelona,  
1895-1896

Màlaga, 14 d'agost del 1895  
Llapis grafit sobre paper  
12,2 x 8,1 cm

Museu Picasso, Barcelona  
Donació Pablo Picasso, 1970

# BARCELONA

La família Ruiz Picasso arriba a Barcelona el 21 de setembre de 1895 i s'hi estableix definitivament. El primer any té el domicili al carrer Reina Cristina número 3 i la tardor de 1897 es muda al carrer de la Mercè número 3, tots dos immobles ben a la vora de l'Escola de Belles Arts de la Llotja, on Pablo cursa els seus estudis entre 1895 i 1897. Don José serà professor de l'escola fins al 1913. Els cursos a la Llotja constitueixen un període decisiu en el perfeccionament de la seva formació.

D'aquest període es coneixen sis quaderns de diversos formats i dimensions, realitzats fonamentalment a Barcelona, si bé també trobem alguns dibuixos, més lliures, de la temporada estival a Màlaga, en els quals s'aprecia el procés d'aprenentatge de Pablo. Els dibuixos mostren l'activitat acadèmica, dominada per la còpia de models al natural i pels estudis de composicions històriques i religioses. Paral·lelament, trobem una sèrie de retrats de familiars i paisatges urbans que li serveixen per exercitar la pintura a l'aire lliure i evadir-se de la rigidesa acadèmica.



**Pablo Picasso**  
*Primera Comunió*

Barcelona, gener-març del 1896  
Oli sobre tela  
165 x 117 cm

Museu Picasso, Barcelona  
Donació Pablo Picasso, 1970



**Pablo Picasso**  
Estudi per a *Primera Comunió* i altres croquis  
Àlbum de Barcelona, 1896

Barcelona, 1896  
Tinta a ploma, aiguada, llapis Conté i llapis  
grafit sobre paper  
18,1 x 12,7 cm

Museu Picasso, Barcelona  
Donació Pablo Picasso, 1970

# MADRID

Entre l'octubre de 1897 i el maig de 1898, Picasso s'instal·la a Madrid per ampliar els seus estudis a la Real Academia de Bellas Artes de San Fernando. S'inscriu a les assignatures de dibuix de l'antic i draperia i de paisatge. La manera de portar a terme l'ensenyament li resulta descoratjadora i aviat abandona les classes i es llança al coneixement directe de les obres dels grans mestres al Museo del Prado, tal com explica en la correspondència amb el seu amic Joaquim Bas.

Els cinc quaderns que el Museu Picasso conserva d'aquest període madrileny fan palès els seus interessos del moment. En primer lloc, l'estudi de la pintura de l'escola espanyola, en especial Velázquez i Goya, de qui copia uns quants *caprichos* i diverses escenes de tauromàquia. D'altra banda, la seva tendència lliure i espontània de l'observació de l'entorn es reflecteix en nombrosos paisatges del Retiro i la Moncloa, d'alguns passatges del Madrid antic i en els detalls dels seus domicilis, així com d'escenes del carrer i els seus personatges castissos.

L'estada a Madrid acaba d'una manera fulminant quan cau malalt d'escarlatina i ha de tornar precipitadament a Barcelona.



**Francisco de Goya y Lucientes**  
*Bien tirada está. Capricho [estampa], 17*

c. 1797-1798  
Aiguafort, aiguatinta brunyida i burí  
21,9 x 15,3 cm

Museo Goya. Colección Ibercaja –  
Museo Camón Aznar. Zaragoza



**Pablo Picasso**  
*Bien tirada está.*  
Còpia del *Capricho* núm. 17 de Goya  
Àlbum de Madrid, 1898

Madrid, gener-març del 1898  
Sanguina sobre paper  
17,3 x 10,6 cm

Museu Picasso, Barcelona  
Donació Pablo Picasso, 1970



# HORTA DE SANT JOANI I GÓSOL



Anònim  
*Mare de Déu de Gósol*

Segona meitat del segle XII  
Talla en fusta policromada i restes de full  
metàl·lic colrat  
85,5 x 39,5 x 32 cm

Museu Nacional d'Art de Catalunya, Barcelona.  
Adquisició, 1930



Pablo Picasso  
*Fernande amb mocador*  
Carnet català

Gósol, maig-agost del 1906  
Llapis negre sobre paper quadriculat  
12 x 7,3 cm

Museu Picasso, Barcelona  
Adquisició, 2000

El juny de 1898, Picasso, convalescent d'escarlatina, s'instal·la a Horta de Sant Joan convidat pel seu amic Manuel Pallarès. L'estada programada d'uns quants dies s'allarga pràcticament nou mesos, fins al gener de 1899. El seu pas per Horta és tan important que sempre més va afirmar: «Tot el que sé ho he après al poble d'en Pallarès.» El 1909 torna a Horta, en plena etapa cubista.

Durant aquesta primera estada inicia un quadern, que finalitza a Barcelona, en què es barregen l'ambient i els personatges rurals amb d'altres de més urbans. El paisatge, tractat amb un estil molt naturalista, és el gènere més abundant al carnet, en què un seguit de dibuixos documenten una excursió que els amics van fer pels voltants del poble. Altres esbossos són una mena de reportatge de les feines de diversos oficis del camp. Per acabar, una part dels dibuixos de temàtica mundana o estudis per a composicions posteriors van ser fets a la tornada a Barcelona.

Després d'una breu estada a Barcelona i seguint les recomanacions del Dr. Cinto Reventós i de l'escultor Enric Casanovas, Picasso viatja a Gósol acompanyat de Fernande i s'instal·len a Cal Tampanada des del maig fins a l'agost de 1906. Picasso pinta el paisatge, les cases del poble i la gent, el seu estudi, els objectes tradicionals, i retrata incansablement la seva companya.

La contemplació de l'art romànic català, en especial la Mare de Déu de Gósol, juga un paper essencial en l'estil cada cop més simplificat; la seva estilització hieràtica, els ulls grossos i oberts i les cel·les perfilades influeixen en la gradual transformació dels rostres en màscares.

El carnet de Gósol o *Carnet català* és un diari íntim en què apareixen molts retrats de Fernande, al mateix temps que una crònica de la vida del poble i el seu paisatge i un testimoni del seu procés creatiu, atès que hi trobem estudis per a grans composicions com ara *La Toilette* i *Dos germans*.

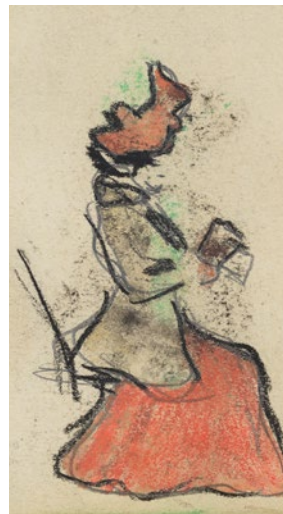
# PARÍS



Ricard Canals  
*Dona asseguda en un banc*

c. 1896-1900  
Pastel, tinta al pinzell, llapis Conte i llapis grafit  
sobre paper  
30,9 x 23,7 cm

Museu Nacional d'Art de Catalunya, Barcelona.  
Donació de Lluís Plandiura Pou, 1933



Pablo Picasso  
*Dona llegint*  
Àlbum de París, 1900

París, octubre-desembre del 1900  
Llapis grafit, aquarel·la i pastel sobre paper  
10,5 x 5,8 cm

Museu Picasso, Barcelona  
Donació Pablo Picasso, 1970

En tornar d'Horta el gener de 1899, Picasso entra en contacte amb l'avantguarda artística catalana i frequenta Els Quatre Gats, una taverna que esdevé un nucli artístic, literari i intel·lectual, on coneix artistes com ara Ramon Casas, Santiago Rusiñol, Joaquim Mir i Hermen Anglada Camarasa. El seu estil s'impregna dels corrents imperants, des del simbolisme fins a l'impressionisme, passant pel prerafaelisme i l'admiració per El Greco. El mes de febrer de 1900 té lloc a la taverna la primera exposició individual de Picasso, integrada pels retrats dels seus amics, entre els quals destaquen Jaume Sabartés, Carles Casagemas, els germans Fernández de Soto, els Reventós i els Junyer Vidal.

El treball intens de Picasso entre la tornada d'Horta i la partença a París es reflecteix també en els quaderns. Els primers dibuixos de temàtica modernista pertanyen al quadern iniciat a Horta. Dos més van ser íntegrament realitzats a Barcelona, un conservat al Musée national Picasso-París i un altre al nostre museu. La majoria de dibuixos d'aquest últim són esbossos de personatges del carrer i retrats del seu pare, tractats amb tècniques diverses. També trobem uns quants estudis preparatoris per a l'oli *¡Pobres genios!* i altres composicions simbolistes.

Picasso viatja a París per primer cop la tardor de 1900, acompanyat de Carles Casagemas. Uns dies

més tard se'ls afegiria Manuel Pallarès. L'excusa era visitar l'Exposició Universal, on Picasso exposava l'obra *Darrers moments*. Es dediquen a visitar els pavellons de l'Exposició, on poden contemplar de primera mà les obres de Manet i els impressionistes i la mostra paral·lela organitzada per Rodin a la Place de l'Alma. En la divertida correspondència que manté amb els germans Reventós, que s'havien quedat a Barcelona, apareixen descripcions detallades de la vida a Montmartre, de les seves reunions nocturnes i de les passejades per la ciutat. Aquesta primera estada a la capital francesa s'interromp a finals d'any. La producció d'aquest moment mostra l'influx dels corrents d'avantguarda que acaba de descobrir i l'obra culminant n'és *Le Moulin de la Galette*, un cant a l'animació nocturna.

El Museu Picasso conserva un dels dos carnets de dibuix fets aquella tardor; és de dimensions reduïdes i constitueix un reportatge deliciós del moviment, els colors i la diversitat dels personatges del carrer, que denoten la curiositat de l'artista i la seva facilitat per captar el moment i la singularitat de les escenes urbanes.

# TAUROMÀQUIA

El gener de 1956, l'editor Gustau Gili i la seva esposa Anna Maria Torra van anar a veure Picasso amb la intenció de reprendre i impulsar el projecte que el pare de l'editor havia proposat a l'artista el 1927: il·lustrar *La Tauromaquia* de Pepe Illo per a Ediciones de la Cometa i que havia caigut en l'oblit. Aquest cop Picasso va acceptar i així es van iniciar una grata col·laboració professional i una càlida amistat. Gustau va ser el president de l'Associació d'Amics dels Museus de Barcelona i tant ell com la seva dona van estar molt implicats en el procés de creació del Museu Picasso.

La tardor de 1957 Picasso va regalar a l'editor un petit quadern, amb una coberta de tela amb estampat floral, ple d'escenes i textos al·lusius a *La Tauromaquia* de Pepe Illo. Els dibuixos del carnet estan directament relacionats amb el llibre il·lustrat. Les aiguatintes al sucre que l'il·lustren són del maig de 1957, però l'edició final es va fer el 1959. La punta seca de la portada també és de 1959. A diferència del llibre il·lustrat, en què els gravats segueixen el relat de la *corrida*, al carnet les passades de capa del toreig es van barrejant sense ordre establert.



**Pablo Picasso**

*Toros en el campo*

Canes, maig del 1957

Aiguatinta al sucre amb mossegada a la mà sobre  
coure, estampat sobre paper vitella pur fil Guarro  
34,9 x 50,6 cm

Museu Picasso, Barcelona. Donació Raimon  
Noguera Guzmán, 1985



**Pablo Picasso**

*Citando al toro con la capa*

Carnet "Pepe Illo. Tauromaquia"

Canes, 24 de desembre del 1957

Tinta negra a pinzell sobre paper  
9,4 x 13,6 cm (doble pàgina)

Museu Picasso, Barcelona  
Adquisició, 2018. Fons Gustau Gili  
i Anna Maria Torra

# ELS QUADERNS



Àlbum de la Corunya,  
1894  
La Corunya, 1894

13,5 x 19,5 x 1,2 cm  
14,5 x 21,5 x 3 cm  
Museu Picasso, Barcelona

Llapis grafit, tinta a ploma, llapis  
conté i carbonet. Tapes color  
siena. A la coberta es llegeix  
ALBUM en lletres daurades.

MPB110919c



Àlbum de la Corunya,  
1894-1895  
La Corunya, 1894-1895

13,5 x 20 x 1 cm  
14,5 x 20,5 x 2 cm  
Museu Picasso, Barcelona

Llapis grafit, aquarella, tinta  
a ploma, llapis Conté, aiguada,  
clarió. Cobertes de tela de color  
vermell on es llegeix «ALBUM» en  
lletres daurades de motlle.

MPB110923c



Àlbum de Madrid,  
Màlaga i Barcelona, 1895-1896  
Madrid, Màlaga, Barcelona,  
1895-1896

8,5 x 13 x 1 cm  
9 x 13,5 x 2 cm  
Museu Picasso, Barcelona

Llapis Conté, llapis grafit i llapis  
vermell. Cobertes d'arpillera de  
color beix, amb portallapis de la  
mateixa roba.

MPB110913c



Àlbum de la Corunya,  
Màlaga i Barcelona, 1895-1896  
Barcelona, 1895-1896

8,3 x 12,8 x 1,2 cm  
14 x 11 x 2,5 cm  
Museu Picasso, Barcelona

Llapis grafit, tinta a ploma,  
llapis Conté i carbonet.  
Cobertes d'arpillera de color beix,  
amb portallapis de la mateixa  
roba.

MPB110912c





Àlbum de Barcelona, 1896  
Barcelona, 1896

8,4 x 11,5 x 2 cm  
13,5 x 11 x 2 cm  
Museu Picasso, Barcelona

Llapis Conté, tinta a ploma,  
aquarel·la, llapis grafit i aiguada.

MPB110914c



Àlbum de Barcelona, 1896  
Barcelona, 1896

13 x 18,6 x 1 cm  
20 x 14,5 x 2,5 cm  
Museu Picasso, Barcelona

Tinta a ploma, llapis grafit,  
aiguada, llapis Conté i aquarel·la.  
Cobertes de color blau-verdós on  
es llegeix «SKETCHES» en lletres  
de motlle daurades.

MPB110921c



Àlbum de Barcelona i Màlaga,  
1896, Barcelona, Màlaga, 1896

13 x 18,5 x 0,7 cm  
13,5 x 20 x 2 cm  
Museu Picasso, Barcelona

Llapis grafit, tinta a ploma i oli.  
Cobertes de color blau-verdós on  
es llegeix «SKETCHES» en lletres  
de motlle daurades.

MPB110918c



Àlbum de Barcelona, 1896-1897  
Barcelona, 1896-1897

8 x 11 x 1,5 cm  
12 x 9 x 2,5 cm  
Museu Picasso, Barcelona

Llapis grafit, llapis Conté i tinta  
a ploma. L'enquadrernació és  
moderna.

MPB110911c



Àlbum de Barcelona, 1897  
Barcelona, 1897

8,6 x 12,3 x 0,5 cm  
13 x 10 x 3,5 cm  
Museu Picasso, Barcelona

Llapis Conté, tinta a ploma,  
traços de clarió. L'enquadernació  
és moderna.

MPB110915c



Àlbum de Madrid, 1897-1898  
Madrid, 1897-1898

12,5 x 20 x 0,9 cm  
21,4 x 13 x 1,8 cm  
Museu Picasso, Barcelona

Llapis grafit, llapis Conté,  
sanguina, mina sèpia, tinta  
a ploma i pastel.

MPB110924c



Àlbum de Madrid, 1898  
Madrid, 1898

11 x 18 x 1 cm  
18,5 x 12,5 x 2 cm  
Museu Picasso, Barcelona

Tinta a plom, sanguina, llapis  
Conté, llapis grafit, aquarella,  
guaix, mina sèpia. Cobertes  
d'arpillera fina de color beix,  
amb nombroses taques de tinta  
i brutícia. Reentelat del 1984.

MPB110917c



Àlbum de Madrid, 1898  
Madrid, 1898

12,5 x 20 x 0,7 cm  
13,5 x 20,5 x 2 cm  
Museu Picasso, Barcelona

Llapis grafit, sanguina, aquarella,  
mina sèpia, tinta a ploma, llapis  
Conté. Cobertes d'arpillera fina  
de color beix.

MPB110920c



Àlbum de Madrid, 1898  
Madrid, 1898

9,3 x 13,9 x 1 cm  
11 x 14,5 x 2 cm  
Museu Picasso, Barcelona

Tinta a ploma, mina sèpia,  
sanguina, llapis grafit, llapis  
Conté, aquarel·la i pintura amb  
partícules de purpurina.  
Cobertes d'arpillera de color beix.

MPB110916c



Àlbum de Madrid i Barcelona, 1898  
Madrid, Barcelona, 1898

13,4 x 18,8 x 1 cm  
16 x 20,5 x 3 cm  
Museu Picasso, Barcelona

Llapis Conté i llapis grafit. Cober-  
tes en rústica de color beix, amb  
estampació de color siena «THE  
PUBLIC SCHOOL/DRAWING  
BOOK/REEVES & SONS LTD/  
LONDON». A la coberta final, mar-  
ca impresa: «REEVES & SONS LTD  
LONDON/ARTISTS COLOURS».

MPB110922c



Àlbum d'Horta de Sant Joan  
i Barcelona, 1898-1899  
Horta de Sant Joan, Barcelona,  
1898-1899

16 x 24 x 1 cm  
17,3 x 15 x 2 cm  
Museu Picasso, Barcelona

Llapis Conté. L'enquadernació  
és moderna.

MPB 110926c



Àlbum de Barcelona, 1899  
Barcelona, c. 1899

12,1 x 20 x 1 cm  
13,4 x 21,2 x 2 cm  
Museu Picasso, Barcelona

Llapis Conté, llapis blau i tinta  
a ploma.

MPB110925c



Àlbum de París, 1900  
París, octubre-desembre  
del 1900

11,3 x 6 x 1,2 cm  
13 x 9 x 3 cm  
Museu Picasso, Barcelona

Llapis grafit, llapis Conté, pastel,  
aquarel·la, llapis vermell, llapis  
blau i llapis negre. Cobertes de  
color beix.

MPB110910c



Carnet català  
Gósol, maig-agost del 1906

12,5 x 8 cm  
13,5 x 8,5 x 2 cm  
Museu Picasso, Barcelona

Tinta a ploma, llapis negre  
i llapis grafit. Cobertes aperga-  
minades en tons beix i negre.  
En la contracoberta es llegeix  
l'inscripció: A la Chope montmartre  
/ rue Grange Batelière.

MPB113039c



Carnet "Pepe Illo. Tauromaquia"  
Canes, 24 de desembre del 1957

9,4 x 6,8 cm  
9,7 x 7,3 x 0,7 cm  
Museu Picasso, Barcelona

Tinta a pinzell sobre paper.  
Cobertes de roba amb inscripció  
manuscrita a tinta a pinzell.

MPB114090c

# ACTIVITATS

## ELS DIMECRES DEL COPISTA

Us proposem visitar l'exposició llapis en mà, emulant al mateix Picasso i molts altres artistes en una pràctica imprescindible en tota formació artística: la còpia. Els dimecres a la tarda, oferim entrada gratuïta a aquells que vingueu a copiar els guixos i les pintures que van inspirar a Picasso i que ell mateix va copiar en els seus quaderns d'apunts.

**Entrada gratuïta, aforament limitat.**

Tots els dimecres a la tarda, entre les 16 i les 19h.  
Del 23 de desembre 2020 al 31 de març 2021.  
Inscripció prèvia: [museupicasso\\_reserves@bcn.cat](mailto:museupicasso_reserves@bcn.cat)

Per motius de compliment de les mesures socio-sanitàries vigents i dels circuits de l'exposició, ens reservem el dret de modificar els espais de dibuix disponibles. Cal portar els materials de dibuix. Només tècniques seques i quaderns de dibuix de mida màxima A3.

## CONVERSES ENTORN L'EXPOSICIÓ

Dijous — 04/02/21, 19h

**Apunts del natural: el paper dels quaderns en l'evolució de Picasso com a artista.**

Amb Malén Gual, comissària de l'exposició i conservadora de la col·lecció del Museu Picasso, i Ricard Bru, Doctor en Història de l'Art i professor a la Universitat Autònoma de Barcelona.

Dijous — 11/02/21, 19h

**Quaderns d'Horta i Gósol:**

**Cartografia d'un "exotisme" de proximitat.**

Amb Claustre Rafart, conservadora de la col·lecció del Museu Picasso i Eduard Vallès, Doctor en Història de l'Art i Membre de l'Institut d'Estudis Catalans.

Conferències en línia. Activitat gratuïta.

Inscripció prèvia: [museupicasso\\_reserves@bcn.cat](mailto:museupicasso_reserves@bcn.cat)

## TALLER ONLINE

Els dijous 4, 11, 18 i 25 de març de les 18:30 a les 20:30h, sessió telemàtica amb el tallerista.

**Urban sketching amb Swasky**

De l'apunt al natural a l'urban sketching: dibuixem la Barcelona que Picasso va dibuixar... o la nostra! Un taller en format telemàtic però amb molta interacció i amb pràctiques de dibuix individuals que després podreu compartir amb en Swasky i la resta del grup. Si la situació sanitària ho permet, hi haurà sessions presencials.

**Cost del taller: 40€**

Inscripció prèvia: [museupicasso\\_reserves@bcn.cat](mailto:museupicasso_reserves@bcn.cat)

# CRÈDITS CATÀLEG:

**Direcció de projecte:**

Emmanuel Guigon, Malén Gual

**Comissariat:**

Malén Gual

**PROJECTE DE CATALOGACIÓ****Coordinació general:**

Malén Gual

**Catalogació:**

Anna Anglès, Anna Fàbregas

**Revisió de tècniques i mides:**

Reyes Jiménez, Anna Vélez,  
Malén Gual

**Coordinació de la digitalització:**

Anna Fàbregas

**Digitalització:**

Anna Anglès, Reyes Jiménez,  
Anna Vélez, Raquel Revuelta,  
Gasull Fotografia

**PUBLICACIÓ****Coordinació editorial:**

Cristina Vila

**Coordinació i documentació gràfica:**

Júlia Azcunce

**Projecte gràfic i maqueta:**

Jason Ellams

**Traducció:**

Xavier Pàmies

**Correcció:**

Pere Farré

**Preimpresió:**

La Troupe

**Impressió:**

Vanguard Gràfic S.A.

**Distribució:**

Les Punxes Distribuïdora  
Carrer de Sardanya, 75-81  
08018 Barcelona. T.+34 902 10 75 81  
punxes@punxes.es  
www.punxes.es

# CRÈDITS EXPOSICIÓ:

**Direcció:**

Emmanuel Guigon

**Comissariat:**

Malén Gual

**Coordinació:**

Mariona Tió, Julieta Luna,  
Blanca del Río

**Registre:**

Anna Fàbregas, Anna Anglès,  
Julieta Luna

**Conservació preventiva****i restauració:**

Reyes Jiménez, Anna Vélez

**Documentació:**

Margarida Cortadella, Blanca del Río

**Activitats:**

Anna Guarro, Mercè Garcia

**Premsa, comunicació, web  
i difusió digital:**

Maria Choya, Anna Bru de Sala,  
Mireia Llorella, Montse Salvadó

**Disseny expositiu:**

Anna Alcubierre / espaie

**Disseny gràfic:**

Todojunto

**Audioguia:**

Mariona Tió, Julieta Luna

**Transport:**

SIT Transportes Internacionales, S.L.

**Muntatge:**

Art per cent

**Il·luminació:**

ILM BCN S.L.

**Reproduccions fotogràfiques:**

EGM

**Correcció:**

Bernat Pujadas, la correccional  
- serveis textuais

**Traducció:**

Bernat Pujadas, Deborah Bonner,  
Fernando Herreros, la correccional -  
serveis textuais



# AGRAÏMENTS

El Museu vol expressar el seu més profund agraïment a tots els museus i col·leccionistes —incloent-hi els que han volgut mantenir l'anonimat— que han accedit generosament a prestar les seves obres, sense la col·laboració dels quals el projecte Picasso. Els quaderns no hauria estat possible:

- Biblioteca de Catalunya. Barcelona
- Col·lecció particular, Barcelona
- Escola Tècnica Superior d'Arquitectura de Barcelona-ETSAB
- Fons Fundació Picasso-Reventós
- Fundació Palau, Caldes d'Estrac
- MNAC. Museu Nacional d'Art de Catalunya, Barcelona
- Museo Goya. Colección Ibercaja - Museo Camón Aznar, Zaragoza
- Museo Nacional del Prado, Madrid
- Museu de Montserrat, Monistrol de Montserrat
- Reial Acadèmia Catalana de Belles Arts de Sant Jordi

El nostre agraïment més sincer als membres de la família Picasso, els equips de Picasso Administration i, especialment, a Claude Ruiz-Picasso, així com a Christine Pinault, pel seu generós suport, i també a Bernard Ruiz-Picasso pel seu acompanyament. També voldríem fer arribar la nostra gratitud a Catherine Hutin pel seu generós suport al Museu.

Així mateix, volem fer un especial reconeixement als diferents equips del Museu que han dut a terme el procés de revisió de la catalogació, digitalització i presentació dels més de mil tres-cents dibuixos que formen part dels dinou àlbums aquí reproduïts. La seva recerca i generosa implicació han contribuït de manera significativa a la presentació del catàleg raonat i de l'exposició.

Per acabar, volem agrair a totes aquelles persones i institucions que de diferents maneres han contribuït a aquest projecte i aportat materials per a la preparació d'aquesta exposició i publicació:

Ajuntament de Gósol, Josep Amat, Rosario Añaños, Violette Andrés, Biblioteca Nacional de España, Carolina B. García-Estévez, Sílvia Borau, Mario Clapés, Jason Ellams, Pere Farré, Filmoteca Española, Marçal Folch, Mireia Freixa, Jordi García, Claire Garnier, Víctor Garrido, Gonzalo Hernández, Rafael Inglada, Institut Cartogràfic i Geològic de Catalunya (ICGC, Barcelona), Jèssica Jaques, Núria Lagé, Camila Loboguerrero, Maria Mena, Stéphanie Monnet, Pere Moragas, Montse Mur, Museu Marítim Barcelona, Núria Nus, Marisa Oropesa, Núria Palacín, Sílvia Poch, Javier Portús, Francesc Quílez, Anna Rodríguez, África Tiñana, Julien Torma i Eduard Vallès.

© de les reproduccions de les obres de Pablo Picasso:  
Successió Pablo Picasso, VEGAP, Madrid, 2020

Museu Picasso, Barcelona. Fotografia: Gasull Fotografia  
© Archivo Fotográfico. Museo Nacional del Prado. Madrid  
Museo Goya. Colección Ibercaja - Museo Camón Aznar  
Museu de Montserrat, Monistrol de Montserrat  
Museu Nacional d'Art de Catalunya, Barcelona (2020)

Con la colaboración de:





WWW.  
MUSEUPICASSO.BCN.CAT