

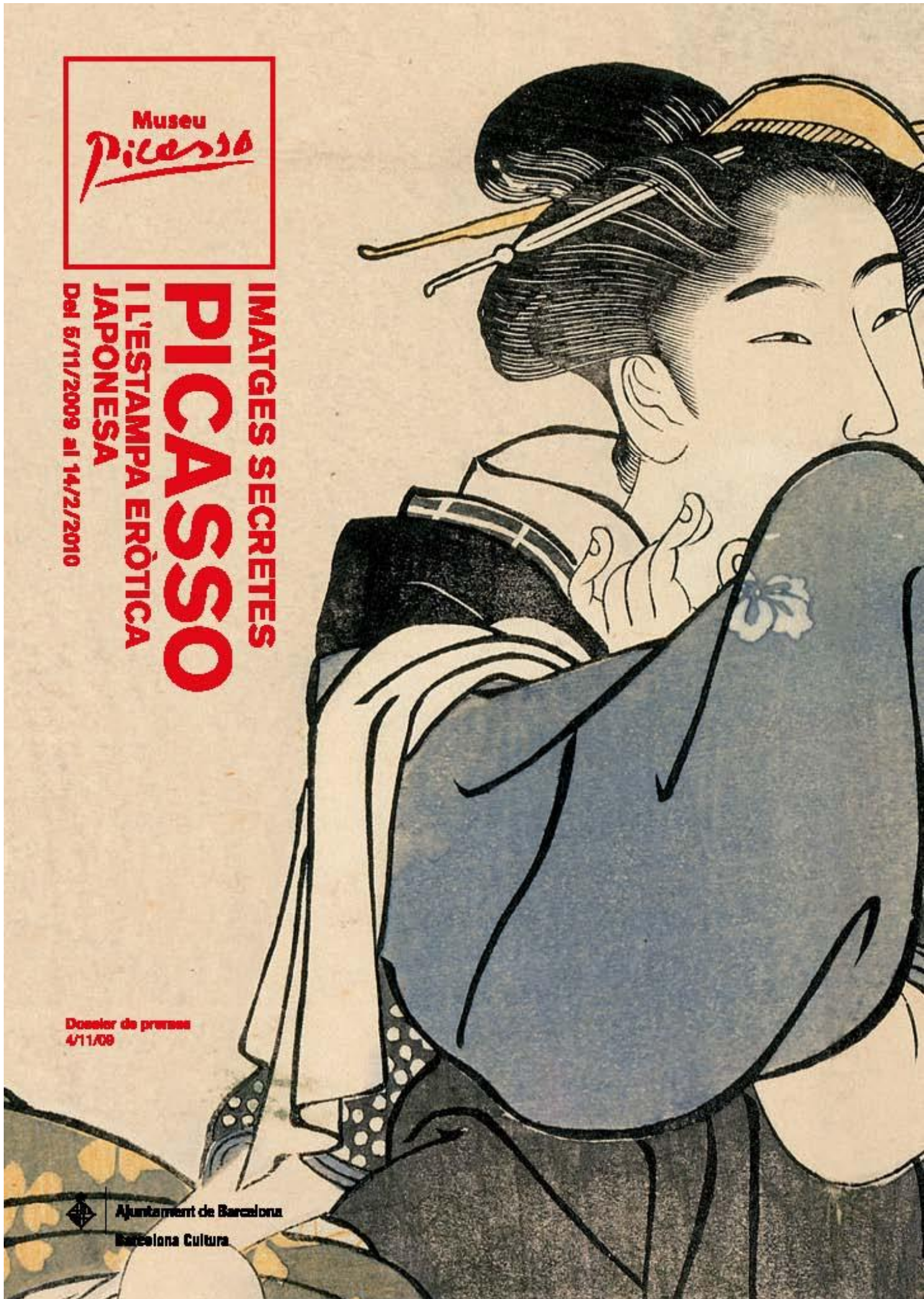
Museu  
**Picasso**

IMATGES SECRETES  
**PICASSO**  
I L'ESTAMPA ERÒTICA  
JAPONESA

Del 5/11/2009 al 14/2/2010

Dozier de premsa  
4/11/09

Ajuntament de Barcelona  
Barcelona Cultura





**IMATGES SECRETES  
PICASSO  
I L'ESTAMPA ERÒTICA  
JAPONESA**

**RODA DE PREMSA**

4 de novembre de 2009, a les 11.30h

**INAUGURACIÓ**

4 de novembre de 2009, a les 19.30h

L'exposició estarà oberta al públic del 5 de novembre de 2009 al 14 de febrer de 2010

**Museu Picasso**

Dep. de premsa i comunicació

Montcada 15 - 23

08003 Barcelona

Tel. 932 563 021 / 26

[museupicasso\\_prensa@bcn.cat](mailto:museupicasso_prensa@bcn.cat)



Ajuntament de Barcelona

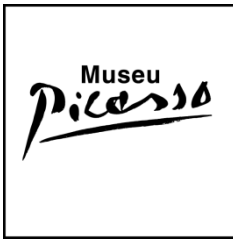
Barcelona Cultura



## **SUMARI**

1. PRESENTACIÓ
2. DADES DE L'EXPOSICIÓ
3. ACTIVITATS A L'ENTORN DE L'EXPOSICIÓ
4. RECORREGUT
5. ÀMBITS
6. RELACIÓ D'OBRES EXPOSADES





## 1. PRESENTACIÓ

L'any 2007, quan el Museu presentava «Picasso i la seva col·lecció», i arran de la col·laboració amb la mostra «Seduced: Art and Sex from the Antiquity to Now» del Barbican Centre de Londres, vam intuir el diàleg que es podia establir entre l'obra eròtica de Picasso i les estampes japoneses d'aquesta temàtica (*shunga*). Tot seguit vam començar la recerca, i, després de saber que Picasso posseïa unes quantes desenes de gravats japonesos, vam iniciar un procés de treball apassionant i farcit de sorpreses el resultat del qual és l'exposició «**Imatges secretes**».

Aquesta mostra presenta 19 dels *shunga* que formaven part de la col·lecció particular de Picasso – actualment, en mans dels seus hereus– i que mai s'havien presentat al públic, i també una selecció d'obres de l'artista. A més a més, ens dona coneixement de la difusió que el japonisme va tenir a Occident a finals del segle XIX i començaments del XX i dels vincles de Picasso amb aquest corrent.

L'exposició és un nou pas en el procés de contextualització i renovació de les lectures sobre l'obra de l'artista que el Museu vol impulsar, i amb les seves aportacions i preguntes obre la porta a recerques futures que han d'enriquir el coneixement sobre el procés creatiu de Picasso.

### **Imatges secretes**

A través del temps, els gravats eròtics japonesos s'han conegut amb diferents noms: *shunga*, *mahura-e*, *warai-e*. Un d'aquests termes va ser també el de *higa*, que significa **imatges secretes**. En aquesta exposició s'estableix un suggestiu diàleg entre estampes eròtiques japoneses dels segles XVII, XVIII i XIX, que van formar part de la col·lecció de Picasso, i una selecció d'obres –gravats en la seva majoria– de l'artista, així com diverses obres de diferents



autors (japonesos i occidentals) que ens acosten al fenomen de la difusió a Europa de l'art japonès, a finals del segle XIX i començaments del XX.

Si bé tota l'obra de Picasso està imbuïda d'erotisme i sensualitat, es pot considerar que en dos períodes, el dels seus inicis (1900-1908) i el final (1964-1972), l'artista es va dedicar d'una manera més intensa als temes eròtics explícits. Si en el primer període realitza apunts i dibuixos que són més propers a les estampes japoneses que a la iconografia occidental, en el segon els gravats presenten una varietat d'enquadraments, de perspectives i de tècniques de representació que, com succeeix en les obres dels mestres japonesos, confereixen tal força a les imatges representades que fan que l'espectador esdevingui el *voyeur* a qui està destinada l'escena.



## 2. DADES DE L'EXPOSICIÓ

- La mostra permetrà contemplar, **per primera vegada**, una selecció d'estampes eròtiques japoneses que formaven part de la col·lecció privada de Picasso i que actualment es troben en mans dels seus hereus, sense haver estat mai exhibides
- Aquestes estampes presenten paral·lelismes amb dibuixos i gravats de temàtica eròtica realitzats pel pintor, establint-se un **diàleg obert**, tant pel que fa a solucions compositives similars, com pel tractament formal utilitzat a l'hora de descriure el nu femení i d'explorar el desig masculí i l'acte amorós
- L'exposició suposa una **aportació inèdita** per part del Museu Picasso de Barcelona al coneixement de l'obra, els interessos i les **fonts de referència de l'artista**, i obre noves vies de recerca per dotar l'obra de Picasso de contextos que permetin una nova i millor interpretació
- A més de **la col·laboració excepcional per part dels hereus** amb un préstec extraordinari que constitueix el gruix de la mostra, hem comptat amb la important col·laboració del Museu Etnològic de Barcelona, el MNAC, el Museu Frederic Marès i altres prestadors i institucions nacionals i internacionals com: la Biblioteca Nacional de París, la Fondation Baur de Ginebra, la Sumisho Art Gallery de Tòquio, la Biblioteca d'Art et Archéologie de Ginebra i el Museo de Zaragoza, entre d'altres
- L'exposició està formada per **102 peces** de les quals destaquen, com a nucli central, les **19 estampes japoneses**, dels segles XVII, XVIII i XIX, que formaven part de la col·lecció de Picasso



- **Relació d'obres:**
  - **19** estampes japoneses de la col·lecció de Picasso dels segles XVII, XVIII i XIX
  - **12** altres estampes japoneses dels segles XVIII i XIX
  - **27** gravats de Picasso
  - **11** dibuixos de Picasso
  - **10** obres d'altres artistes (Félicien Rops, Fernand Knopff i Ramón Casas, entre d'altres)
  - **20** documentació
  - **2** audiovisuals
  
- L'exposició ocupa la primera planta del palau Finestres, seu de les exposicions temporals, i s'estructura en **5 àmbits:**

**Sala 1** Japonisme

**Sala 2** Sadayakko

**Sala 3** Tentacles

**Sala 4** Shunga

**Sala 5** Picasso - Shunga

**Sala D** Documentació

## **LLISTA DE PRESTADORS**

### **BÈLGICA**

Col·lecció Pieter CWM Dreesmann,  
Brussel·les

### **ESPANYA**

Ateneu Barcelonès, Barcelona  
Biblioteca de Catalunya, Barcelona  
Fundación Almine y Bernard Ruiz-Picasso  
para el Arte  
Institut del Teatre, Barcelona  
Museo de Zaragoza  
Museu Etnològic, Barcelona  
Museu Frederic Marès, Barcelona  
MNAC. Museu Nacional d'Art de Catalunya,  
Barcelona  
Universidad Complutense, Madrid

### **FRANÇA**

Allan Green, París  
Bibliothèque centrale des Musées  
Nationaux, París  
Bibliothèque nationale de France, París  
Col·lecció Mony Vibescu

### **JAPÓ**

Sumisho Art Gallery, Tòquio

### **SUISSA**

Bibliothèque d'Art et d'Archéologie, Ginebra  
Bollag Collection, Zuric  
Fondation Baur, Ginebra

I tots aquells que han preferit restar en  
l'anonimat

## **CRÈDITS DE L'EXPOSICIÓ**

**ORGANITZACIÓ I PRODUCCIÓ:**  
MUSEU PICASSO, BARCELONA

**DIRECTOR:**  
PEPE SERRA

**COMISSARIAT I INVESTIGACIÓ:**  
MALÉN GUAL I RICARD BRU

**COORDINACIÓ:**  
MALÉN GUAL I LLUÏSA AMENÓS

**CONSERVACIÓ PREVENTIVA:**  
REYES JIMÉNEZ I ANNA VÉLEZ

**REGISTRE:**  
MALÉN GUAL I ANNA FÀBREGAS

**PREMSA I COMUNICACIÓ:**  
MANEL BAENA I ANNA BRU DE SALA

**PUBLICACIONS:**  
MARTA JOVÉ

**PROJECTE GRÀFIC I MAQUETA DEL  
CATÀLEG:**  
OXESTUDIO

**DISSENY:**  
ANA ALCUBIERRE, LAVOLA

**GRAFISME:**  
GUILLEM SOLDEVILA (GS GRÁFICA)

**MUNTATGE:**  
RELLUC, TOJAY, ESTUDI SARRIÀ-  
NOGUERA

**IL·LUMINACIÓ:**  
JORDI MOYA

**DISSENY GRÀFIC DE LA CAMPANYA DE  
COMUNICACIÓ I GRAFISME:**  
OTTO I OLAF



<b>Títol:</b>	<i>Imatges secretes. Picasso i l'estampa eròtica japonesa</i>
<b>Data:</b>	Del 5 de novembre de 2009 al 14 de febrer de 2010
<b>Roda de premsa:</b>	4 de novembre de 2009, a les 11.30 hores
<b>Inauguració:</b>	4 de novembre de 2009, a les 19.30 hores
<b>Lloc:</b>	Museu Picasso de Barcelona Montcada, 15 - 23 08003 Barcelona Tel. 932 563 000 Fax. 933 150 102 <a href="mailto:museupicasso@bcn.cat">museupicasso@bcn.cat</a>
<b>Horari:</b>	De dimarts a diumenge, de 10 a 20 hores Dilluns no festius, tancat
<b>Preu:</b>	Exposició: <b>5,80 €</b> Entrada general (exposició temporal + col·lecció permanent): <b>9 €</b> Condicions especials per a grups, menors de 16 anys, membres de l'ICOM, Targeta Rosa, estudiants, aturats, jubilats, passi d'acompanyant, famílies nombroses <b>Les entrades d'aquesta exposició es poden adquirir via internet a través del web del Museu</b>
<b>Carnet del Museu Picasso:</b>	Accés directe i il·limitat a la col·lecció i a les exposicions del Museu durant dotze mesos (a partir del moment de la compra) per <b>10 €</b> individual / <b>15 €</b> familiar
<b>Organitza:</b>	Museu Picasso de Barcelona
<b>Superfície:</b>	L'exposició ocupa la primera planta del palau Finestres
<b>Catàleg:</b>	Editat en català i castellà (anglès al final) Autors: Hayakawa Monta, Ricard Bru, Malén Gual i Diana Widmaier Picasso. 238 pàgines amb il·lustracions a color. Editor: Institut de Cultura/Museu Picasso / Projecte gràfic del catàleg i maqueta: Oxestudio.
<b>Obres:</b>	L'exposició aplega <b>102 peces</b> : 19 estampes eròtiques japoneses, dels segles XVII, XVIII i XIX, que formaven part de la col·lecció de Picasso; 12 altres estampes japoneses dels segles XVIII i XIX; 26 gravats de Picasso; 11 dibuixos de Picasso; 10 obres d'altres artistes com Rops, Knopff i Ramón Casas; a més de 2 audiovisuals i 20 peces de documentació.

**[www.museupicasso.bcn.cat](http://www.museupicasso.bcn.cat)**



### 3. ACTIVITATS A L'ENTORN DE L'EXPOSICIÓ

- El **programa d'activitats** creat en motiu de l'exposició *Imatges secretes. Picasso i l'estampa eròtica japonesa*:

- **Taller de xilografia i paper japonès, Mokuhanga to washi**

Professors: Tatsuya Mitani i Maribel Mas

El contingut del taller contempla aspectes tècnics com la composició de papers i tintes, procediments manuals de tintat i estampació de matrius de *mokuhanga*, i la seva comparació amb mètodes occidentals, de forma teòrica a través de material audiovisual i amb una visita comentada a l'exposició de gravats del Museu.

**Dates:**

- Dilluns 16, dimecres 18 i divendres 20 de novembre

El curs està adreçat principalment a estudiants i públic general i requereix coneixements bàsics previs de gravat.

- Dilluns 23, dimecres 25 i divendres 27 de novembre de 2009

El taller està adreçat principalment a professionals de l'àrea de restauració, conservació i de gravat i requereix coneixements bàsics previs de gravat.

També pot ser d'interès per a comissaris d'exposicions, crítics d'art, historiadors i artistes que desitgen ampliar els coneixements en el tema de *mokuhanga* o xilografia tradicional japonesa de forma teòrica i pràctica.

**Hora:** 17h a 20h

**Preu:** 12€. Inclou el material.

**Més informació:** 93 256 30 00 / 22

Aforament màxim de 15 persones per curs



- **Col·loqui a l'entorn de l'exposició**

A càrrec de Ricard Bru i Malén Gual, comissaris de l'exposició

Els comissaris de l'exposició mantindran un diàleg sobre el concepte i discurs expositiu d'*Imatges secretes. Picasso i l'estampa eròtica japonesa* des de la introducció del japonisme a l'entorn de jove Picasso fins al diàleg que l'artista estableix durant els últims anys de la seva vida amb les estampes eròtiques japoneses de la seva col·lecció

**Data:** 25 de novembre

**Hora:** 19.30h

**Preu:** gratuït (aforament limitat)

Reserves: 93 256 30 22 –  
museupicasso\_reserves@bcn.cat

- **Conferència: Característiques de l'Ukiyo-e Shunga**

A càrrec de Monta Hayakawa, Professor of International Research Center for Japanese

Ukiyo-e shunga, les pintures i gravats en fusta eròtics del gènere Ukiyo-e, han rebut molta atenció per les seves representacions explícites de l'acte sexual i l'èmfasi en les proporcions dels òrgans sexuals masculins. La conferència assenyalarà algunes de les característiques que han rebut molt poca menció en la literatura publicada sobre Ukiyo-e shunga.

**Data:** 27 de gener de 2010

**Hora:** 19.30h

**Preu:** gratuït (aforament limitat)

Reserva necessària: 93 256 30 22 –  
museu picasso\_reserves@bcn.cat

Conferència en japonès amb servei de traducció simultània al castellà

- **Narració de contes eròtics: Contes que humitegen els llavis i l'oïda**

A càrrec de Yoshi Hioki

- Amb l'assessorament de Casa Àsia

Històries carregades d'erotisme explicades amb paraules càlides, humides, delicades i inclús a vegades grotesques com pètals de flor de peònia vermella acabats de caure al terra sota una tènue pluja primaveral. Un itinerari especial per a sentir encara més nítidament la calor i respiració dels personatges que protagonitzen algunes obres d'aquesta exposició.

**Dates:** Dimecres, 16 de desembre i 13 de gener

**Horari:** 19,30h / Duració: 1h aprox.

**Preu:** 3 € (aforament limitat)

Reserva necessària: 93 256 30 22 –  
museu picasso\_reserves@bcn.cat

- **Vist per...Una mirada a l'exposició**

Amb Biel Mesquida (escriptor i poeta)

**Dates:** dimecres 10 de febrer

**Horari:** 19,30h

**Preu:** gratuït (aforament limitat)

Reserves: 93 256 30 22 –  
museu picasso\_reserves@bcn.cat

- **Visites comentades gratuïtes a l'exposició:**

**Dies:** dissabte i diumenge

**Horari:** 11h català / 13h castellà

Incloues en el preu de l'entrada (reserva prèvia necessària), per al públic individual



#### 4. RECORREGUT

L'exposició ocupa la primera planta del palau Finestres i s'estructura en **5 sales**:

**Sala 1** Japonisme

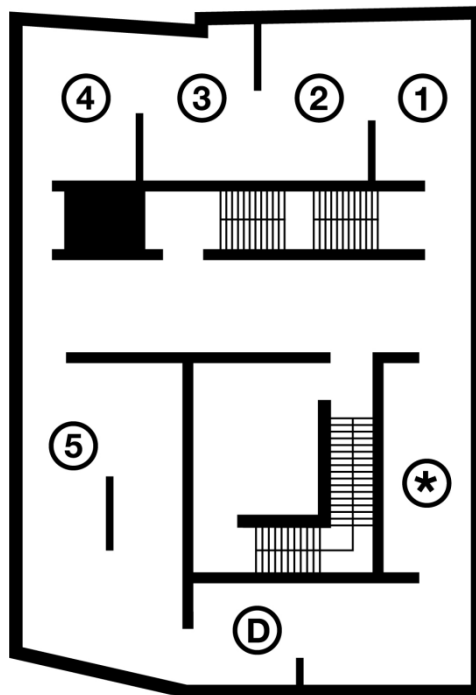
**Sala 2** Sadayakko

**Sala 3** Tentacles

**Sala 4** Shunga

**Sala 5** Picasso - shunga

**D** Documentació i espai de lectura





## 5. ÀMBITS

### Sala 1: Japonisme

A partir de mitjans segle XIX, l'art japonès va començar a arribar a Occident. No va trigar a introduir-se a les capitals europees on va influir molts artistes de finals de segle, com ara Whistler, Manet, Monet, Van Gogh, Toulouse-Lautrec o Gauguin. La publicació, al 1874, de l'article *Japonisme* de Philippe Burty, va donar nom a aquest fenomen artístic i cultural. Procedent de París, va assolir especial rellevància a Barcelona a partir de la dècada del 1880.

Quan el 1895 Picasso va arribar per primera vegada a Barcelona, pocs dies abans de fer els catorze anys, va descobrir una ciutat on el japonisme havia arrelat i tenia captivat bona part dels seus cercles artístics, tant bohemis com burgesos. Les botigues especialitzades en art oriental, com El Mikado (1885), o el museu d'objectes japonesos obert al Passeig de Gràcia (1880), coexistien a finals de segle amb col·leccionistes privats, artistes i literats, que atorgaven a l'art japonès en general, i a les estampes xilogràfiques en particular, un paper destacat en el si de la renovació artística de l'època del Modernisme.

En l'ambient que Picasso es movia a Barcelona, el japonisme es va manifestar sobretot al cafè-restaurant dels Quatre Gats, que era freqüentat per artistes clarament atrets per les estampes japoneses, com Santiago Rusiñol i Isidre Nonell. Algunes de les obres de finals de segle del mateix Picasso, deixen veure, probablement per osmosi artística, certs rastres del japonisme imperant a l'època.



## Sala 2: Sadayakko

L'actriu Sadayakko va fascinar Occident i va esdevenir-hi un símbol de la dona japonesa. Formada com a *geisha* i casada amb un jove i popular actor de teatre, Kawakami Otojirô, va aparèixer als teatres d'Europa l'any 1900. La companyia de Kawakami Otojirô, amb Sadayakko al capdavant, va debutar a París durant l'Exposició Universal de 1900 amb un programa que incloïa també les representacions de la famosa dansa serpentina de Loïe Fuller. L'èxit va ser absolut i l'any següent, Sadayakko va reaparèixer amb una nova gira que va passar per París, la tardor de 1901, i per Barcelona, al més de maig de 1902. Sadayakko i Picasso van coincidir en espai i temps en totes tres ocasions.

Sadayakko va encarregar a Picasso un cartell per a les actuacions que tenia previst fer a la tardor del 1901 al Théâtre de l'Athénée de París. Picasso va realitzar un projecte de cartell on la imatge de l'actriu es reforçava amb grafismes a l'estil japonès. Del cartell, que no es va arribar a fer, n'ha quedat un dibuix preparatori. D'altra banda, s'han conservat dos fulls amb diversos apunts dels moments més dramàtics de l'actuació de Sadayakko. Són àgils notes que aconseguen copsar l'expressivitat de l'actriu.

## Sala 3. Tentacles

Eros i Tanatos. Aquest va ser l'imaginari ambivalent d'éssers tentaculars que es va forjar a l'Europa de la segona meitat del segle XIX. Al mite dels pops gegants assassins, creat per Victor Hugo a la novel·la *Les travailleurs de la mer* (1866), s'hi va afegir, gràcies al fenomen del japonisme finisecular, l'extraordinària difusió que va tenir a l'Europa finisecular una estampa sorprenent, obra de Katsushika Hokusai: una escena eròtica entre un gran pop i una bussejadora procedent de l'àlbum *Kinoe no komatsu* (1814).

A partir de les descripcions i els comentaris d'influents escriptors i crítics defensors de l'art japonès, com Edmond de Goncourt, Philippe Burty, Joris-Karl Huysmans o Gustave Coquiote, a finals de segle XIX les escenes eròtiques protagonitzades per una bussejadora i un pop van tenir una gran repercussió entre artistes i literats. Aquesta iconografia eròtica, que partia de l'obra de Hokusai, va donar peu a interpretacions i versions diverses, segons els corrents artístics de l'època, com les que en van fer Rodin, Rops i Picasso.

## La llegenda de Taishokan

Les imatges eròtiques japoneses protagonitzades per dones i pops parteixen de la llegenda de Taishokan, que narra la història sagrada d'una bussejadora i de com va aconseguir recuperar del fons marí una preuada joia que havia estat robada per un exèrcit comandat per un rei drac.

De tota la història, s'acostumava a representar la fugida de la bussejadora amb la joia a la mà mentre l'exèrcit marí la perseguia. Tanmateix, durant els segles XVIII i XIX va

generalitzar-se al Japó una nova iconografia profana que parodiava l'antiga llegenda representant tan sols la relació eròtica entre la bussejadora i un dels éssers marins que l'havien perseguit: un gran pop. Aquesta nova imatge es va fer especialment popular gràcies a la difusió de l'estampa publicada l'any 1814 per Hokusai.

#### **Sala 4: Shunga**

L'*ukiyo-e* és un estil pictòric i d'estampació desenvolupat durant el període Edo (1600-1867) que descriu els plaers del món urbà: els actors de *kabuki*, les cortesanes de Yoshiwara, escenes de vida quotidiana, paisatges i escenes eròtiques (*shunga*), entre d'altres. Per les pintures *ukiyo-e* es pagaven preus elevats però, els gravats, en canvi, pel fet de produir-se generalment en grans quantitats, eren més econòmics i estaven a l'abast del gran públic. Inicialment, la tècnica dels gravats es limitava a impressions en blanc i negre, ocasionalment amb l'aplicació manual de color. A la segona meitat del segle XVIII, els artesans van revolucionar el gènere produint gravats amb l'ús de diverses planxes de color.

Tot i que es podria pensar que es tracta d'un gènere menor, el fet és que els gravats eròtics, actualment coneguts com a *shunga*, va ser precisament tot el contrari i al Japó van esdevenir un dels gèneres més productius i més difosos, malgrat la censura amb que van haver de conviure. Tots els artistes famosos en van fer, des de Moronobu i Sukenobu, fins a Utamaro, Hokusai i Kunisada. La seva presència, doncs, va ser constant tant a través de la publicació d'edicions luxoses i exclusivistes com mitjançant petits llibrets il·lustrats de baix cost.

Els gravats *shunga* es van difondre amb tipologies i formats diversos. Els llibres i les estampes eròtiques eren utilitzats tant per a la formació sexual com per a ús privat, així com també per gaudir amb més plenitud de relacions amoroses. Aquesta gran diversitat va fer precisament que dintre d'aquest gènere convisquessin peces de gran qualitat, com ho són les obres mestres de finals segle XVIII, amb altres llibres o amb estampes soltes, de gran difusió, que es produïen amb una finalitat merament pornogràfica i comercial.

#### **Sala 5: Picasso - shunga**

Les estampes *shunga* van ser col·leccionades per molts artistes, com Audrey Beardsley, Edgard Degas, Henri de Toulouse-Lautrec, Gustave Klimt, Auguste Rodin, i Pablo Picasso.

Picasso va col·leccionar 61 estampes de grans artistes japonesos. Moltes daten de l'època daurada de l'*ukiyo-e*, és a dir, de la segona meitat del segle XVIII. Són obres de Nishikawa Sukenobu, Isoda Koryûsai, Torii Kiyonaga, Katsukawa Shunchô, Kitagawa Utamaro o Kikukawa Eizan, entre d'altres.

L'inventari dels béns de Picasso, indica que bona part d'aquests gravats japonesos procedien de la successió del diplomàtic Philippe Berthelot, mort l'any 1934. De totes



maneres, anys abans Picasso ja tenia com a mínim un gravat japonès, tal i com ho confirmen dues fotografies que el mateix artista va fer dels seus amics Auguste Herbin i Marie Laurencin a l'estudi del Boulevard Clichy. Si s'observa detingudament la fotografia d'Herbin es pot distingir, arpenjada en un dels panys de paret del taller de Picasso, l'estampa *Hanahito* de Kikukawa Eizan; d'altra banda, les teles a mig pintar que hi apareixen permeten assegurar que aquesta fotografia va ser feta l'any 1911.

Picasso no es va desprendre mai de cap d'aquestes estampes japoneses. Juntament amb obres d'altres artistes, el van acompanyar sempre en els seus múltiples canvis de residència, de manera que formaven part del seu univers quotidià. No és d'estranyar, doncs, que en algun moment es convertissin en font d'inspiració. Encara que l'artista va defugir sempre tota manifestació d'exotisme, durant els últims anys de la seva vida es va dedicar a representar escenes sexuals amb total llibertat, com un exorcisme de la mort que s'atansa. Els dibuixos i els gravats dels últims anys rivalitzen en gosadia amb les estampes *shunga* i hi estableixen un diàleg compositiu i d'estil.

### **Rafael i La Fornarina**

Entre el 16 de març i el 5 d'octubre del 1968 Picasso va fer, a la seva residència de Notre Dame de Vie de Mougins, les estampes que, sota el nom genèric *347 gravures*, es van exposar al desembre d'aquell mateix any a la galeria Louise Leiris de París. La càrrega eròtica d'aquestes estampes protagonitzades per Rafael i la seva amant va provocar que durant l'exposició només fossin visibles per a uns quants *connaisseurs*, en una sala privada tancada amb clau, per por de les represàlies policials.

En aquesta sèrie, Picasso va explorar tots els recursos del gravat, multiplicant i inventant amb gran virtuosisme combinacions de tots ells. Amb una desconcertant agilitat de traç va fer sorgir una iconografia rica i variada, remembrança del passat, que incloïa escenes de circ, els temes hispànics de la Celestina i dels espadatxins del Siglo de Oro o evocacions de *Les mil i una nits*. A tall d'apoteosi, va renovar el tema de les relacions entre el pintor i la model. Partint de la pintura *Rafael i La Fornarina* d'Ingres va relatar les trobades eròtiques dels amants sota la mirada lasciva d'un *voyeur*, que s'identifica amb el Papa, amb Miquel Àngel o amb el seu propi gravador, Piero Crommelynck.

Tal com havien fet els mestres japonesos, Picasso va optar per mostrar obertament la còpula, distorsionant els cossos dels amants de tal manera que es pogués apreciar la penetració sense ocultar els atributs sexuals masculins i femenins. Igualment, es va servir de recursos habituals en l'estampa japonesa, com ara buidar la cambra d'elements superflus, deixar espais sense res o estructurar la parella en formes triangulars, per aconseguir focalitzar la composició en l'abraçada amorosa.



## 6. RELACIÓ D'OBRES EXPOSADES

### Hall:

#### Relació d'obres

##### **01. Utagawa Hiroshige**

*Tôto meisho Shin Yoshiwara gochômachi yayoibana seizenzu*

*Vistes famoses de la capital oriental (Edo): cirerers florits durant el tercer mes als cinc carrers del Shinyoshiwara*

Editor Tsutaya Kichizô

c. 1835

Gravat xilogràfic estampat a color (*nishiki-e*)

Col·lecció particular

##### **02. Katsukawa Shunei, Keisai Eisen, Kikukawa Eizan, Utagawa Kuniyasu, Utagawa Kunisada**

*Àlbum amb setanta gravats japonesos*

c.1790-1840

Gravats xilogràfics a color (*nishiki-e*)

MNAC. Museu Nacional d'Art de Catalunya

### Sala 1: Japonisme

#### Relació d'obres

##### **01. Catàleg de la secció japonesa a l'Exposició Universal**

Barcelona, 1888

Col·lecció particular

##### **02. Le Japon Artistique**

París, 1888-1891 (ed. Sigfried Bing)

Biblioteca de Catalunya

##### **03. Katsushika Hokusai**

*Ippitsu gafu*

Dibuixos d'un sol traç de pinzell

Nagoya, 1823 (Ed. Eirakuya)

Col·lecció particular



**04. Pablo Picasso**

*Capellà*  
París, 1900  
Llapis grafit, llapis de color vermell i aquarel·la sobre paper  
Museu Picasso, Barcelona

**05. Pablo Picasso**

«*Entre dos fuegos*» i altres croquis  
Barcelona, 1895-1896  
Tinta sèpia a ploma i pinzell, i aquarel·la sobre paper  
Museu Picasso, Barcelona

**06. Katsushika Hokusai**

*Denshin Kaishu Hokusai Manga nihen zen*  
(*Manga* de Hokusai, vol. 2)  
1815  
Paper verjurat japonès imprès a dues tintes  
Museu Frederic Marès, Barcelona

**07. Pablo Picasso**

*Estudi per al menú dels Quatre Gats*  
Barcelona 1899-1900  
Llapis grafit i tinta sèpia a ploma i pinzell sobre paper  
Museu Picasso, Barcelona

**08. Pablo Picasso**

*Menú dels Quatre Gats*  
Barcelona, 1899-1900  
Museu Picasso, Barcelona

**09. Pablo Picasso**

*Dona amb bastó*  
París, 1901  
Aquarel·la sobre tela  
Col·lecció Bollag, Zuric

**10. Anunci de la inauguració de la botiga El Mikado**

Juliol del 1885  
Paper japonès setinat imprès a color  
Museu Frederic Marès, Barcelona

**11. Atribuït a Yanagawa Shigenobu**

*Després del mizuage [desflorament], de l'àlbum Suetsumuhana*  
c. 1830  
Gravat xilogràfic a color (*nishiki-e*)  
MNAC. Museu Nacional d'Art de Catalunya, Barcelona. Llegat Garriga Roig

**Sala 2: Sadayakko**

Relació d'obres

**01.** Audiovisual realitzat amb fotografies d'època  
*Companyia de Kawakami Otojirô a París*  
Agost del 1900  
Emi-Toshiba (Grammophone, 1900)  
Bibliothèque nationale de France i Institut del Teatre

**02.** «Teatre japonès»  
*Pèl & Ploma*, núm. 62  
15 d'octubre del 1900  
Biblioteca Museu Picasso, Barcelona

**03. Miquel Utrillo**  
«La Sada Yacco a Barcelona»  
*Pèl & Ploma*, núm. 88, maig del 1902  
Biblioteca Museu Picasso, Barcelona

**04.** «Mme. Sada yacco »  
*Le Théâtre*, núm 41, París, octubre del 1900, p. 18  
Institut del Teatre, Barcelona

**05. Leonetto Cappiello**  
«Sada Yacco, l'étoile japonaise»  
*Le Rire*, núm. 306, 14 de setembre del 1900  
Biblioteca Museu Picasso, Barcelona

**06.** «Exposition Universelle. La troupe japonaise au Théâtre de la Loïe Fuller»  
*L'illustration*, núm. 3002, 8 de setembre del 1900  
Biblioteca de Catalunya

**07. Pablo Picasso**

*Sadayakko*  
París, 1901  
Llapis Conté sobre paper  
Col·lecció particular, cortesia Fundació  
Almine y Bernard Ruiz-Picasso para el Arte

**08. Pablo Picasso**

*Sadayakko*  
París, 1901  
Pastel sobre paper

Col·lecció Pieter C.W.M. Dreesmann,  
Brussel·les, Bèlgica

**09. Ramon Casas**

*Retrat de Sadayakko*  
Barcelona, maig del 1902  
Carbonet i pastel sobre paper  
MNAC. Museu Nacional d'Art de Catalunya,  
Barcelona

**Sala 3. Tentacles**

Relació d'obres

**01. Katsushika Hokusai**

*Bussejadora i pop*, de l'àlbum *Kinoe no komatsu*  
1814  
Gravat xilogràfic a color (*nishiki-e*)  
Ashura Bunko

**02. Pablo Picasso**

*Dibuix eròtic: Dona i pop*  
Barcelona, 1903  
Llapis, tinta marró i llapis de colors sobre  
targeta de cartolina impresa de la casa  
Juñer Hnos.  
Col·lecció particular ABG

**03. Victor Hugo**

*Les Travailleurs de la mer* (Vol. I)  
París, 1866  
Biblioteca de Catalunya

**04. Catàleg de la subhasta de la Collection**

*K.T. Estampes Japonaises*  
Hôtel Drouot. París, febrer del 1910  
Bibliothèque centrale des Musées  
nationaux, París

**05. Utagawa Kuniyoshi**

*Ryûgû Tamatorihime no zu*  
Escena: La princesa recupera la joia del  
palau del rei Drac  
1853  
Gravat xilogràfic a color (*nishiki-e*)  
Fondation Baur, Ginebra

**06. Bussejadora i pop** (fotografia d'un dibuix  
japonès que va pertànyer a la col·lecció  
d'Henri de Toulouse-Lautrec)  
c. 1900  
Fotografia  
Bibliothèque nationale de France, París

**07. Autor desconegut**

*Bussejadora i pop*  
Còpia d'un gravat japonès de la segona  
meitat del segle XIX  
Aquarel·la sobre paper vegetal  
Col·lecció Mony Vibescu

**08. Pablo Picasso**

*Dibuix eròtic: Dona i penis*  
Barcelona, 1903  
Llapis, tinta marró i llapis de colors sobre  
targeta de cartolina impresa de la casa  
Juñer Hnos.  
Col·lecció particular ABG

**09. Pablo Picasso**

*Dona acariciada per un peix*  
París, 1905  
Mina de plom sobre paper  
Col·lecció Mony Vibescu

**10. Pablo Picasso**

*Le Maquerau*  
Barcelona, 1903  
Tinta a ploma, aiguada sèpia i tocs de llapis  
de colors sobre targeta de cartolina  
impresa de la casa Juñer Hnos.  
Museu Picasso, Barcelona

### 11. Félicien Rops

*El pop*

c.1880

Dibuix en colors

Col·lecció Mony Vibescu

### 12. Félicien Rops

*El pop*

c. 1880

Dibuix en colors

Col·lecció Mony Vibescu

### 13. Fernand Khnopff

*Istar* (variació)

1888

Gravat al vernís tou per a l'obra de J.

Péladan, *La Décadence latine, éthopée*.

*Istar*

Col·lecció Mony Vibescu

### 14. Fernand Khnopff

*Istar* (variació)

1888

Gravat al vernís tou per a l'obra de J.

Péladan, *La Décadence latine, éthopée*.

*Istar*

Col·lecció Mony Vibescu

### 15. Edmond de Goncourt

*Hokusai. L'art japonais du XVIIIe siècle*

París, 1896

Biblioteca de la Facultat de Psicologia de la Universidad Complutense de Madrid.

Legado Luís Simarro

### 16. J.-K. Huysmans

*Certains*

París, 1889

Ateneu Barcelonès, Barcelona

### 17. Gustave Coquiot

*Le vrai J.-K. Huysmans*

París, 1912

Biblioteca Museu Picasso, Barcelona

## Sala 4: Shunga

### Relació d'obres

#### 01. Llista d'obres de l'audiovisual:

Sugimura Jihei, 1681. Col·lecció

Nichibunken enpon

Hishikawa Moronobu, 1686. Col·lecció

Nichibunken enpon

Okumura Masanobu, 1742. Col·lecció

Nichibunken enpon

Suzuki Harunobu, 1770. Col·lecció

Nichibunken enpon

Isoda Koryûsai, 1775. Scholten Japanese Art, Nova York

Katsukawa Shunshô, 1784. Col·lecció

Nichibunken enpon

Chôbunsai Eishi, 1789. Col·lecció

Nichibunken enpon

Kitagawa Utamaro, 1788. British Museum, Londres

Katsushika Hokusai, 1814. Col·lecció

Nichibunken enpon

Kikukawa Eizan, 1815. Col·lecció

Nichibunken enpon

Yanagawa Shigenobu II, 1841. Col·lecció Nichibunken enpon

#### 02. Isoda Koryûsai

*Parella darrere un paravent amb el mont*

*Fuji*

1770-1771

Gravat xilogràfic a color (*nishiki-e*)

Museo de Zaragoza

#### 03. Isoda Koryûsai

*Parella mirant un àlbum d'estampes shunga*

1774

Gravat xilogràfic a color (*nishiki-e*)

Museo de Zaragoza

#### 04. Utagawa Kunimori II

*Dues parelles i dona masturbant-se*

c. 1840

Gravat xilogràfic a color (*nishiki-e*)

Col·lecció particular

**05. Tsukioka Settei**

*Bidōnichiya chōhoki ge no maki*  
*Manual de pràctiques sexuals, vol 2*  
c. 1764  
Gravat xilogràfic  
Col·lecció Mony Vibescu

**06. Atribuït a Utagawa Hiroshige**  
**(Otamajakushi)**

*Tosei sakana zukushi*  
*Tot sobre peixos elegants*  
c. 1840

Gravat xilogràfic a color (*nishiki-e*)  
Col·lecció particular

**07. Utagawa Kuniyoshi**

*Hana goyomi*  
*Calendari de flors*  
1835  
Gravat xilogràfic a color (*nishiki-e*)  
Museu Etnològic, Barcelona

**Sala 5: Picasso-shunga**

Relació d'obres

**01. Pablo Picasso**

«*El virgo*»  
Barcelona, 1902-1903  
Tinta a ploma i aquarel·la sobre paper  
17,8 x 23,8 cm  
Museu Picasso, Barcelona

Aiguafort sobre matriu de coure, tirat sobre paper  
Museu Picasso, Barcelona

**02. Pablo Picasso**

*Sota els llums de l'escenari: dona jove i dos fal·lus barbuts*  
Mougins, 15 de novembre del 1966 [VI]  
Aiguatinta amb reserves de llapis litogràfic sobre matriu de coure, tirat sobre paper  
Museu Picasso, Barcelona

**06. Autor desconegut**

*Parella*  
Còpia d'inicis del s. XX d'una pintura original de la segona meitat del s. XVI  
Gravat xilogràfic pintat a mà  
Col·lecció particular

**03. Pablo Picasso**

*Descans. Dues dones xerrant*  
Mougins, 29 de març del 1971 [III]  
Aiguafort sobre matriu de coure, tirat sobre paper  
Museu Picasso, Barcelona

**07. Atribuït a Furuyama Moroshige**

*Ménage à trois*  
c. 1688-1704  
Gravat xilogràfic pintat a mà  
Col·lecció particular

**04. Pablo Picasso**

*La migdiada: parella*  
Mougins, 7 d'agost del 1968 [II]  
Aiguafort sobre matriu de coure, tirat sobre paper  
Museu Picasso, Barcelona

**08. Nishikawa Sukenobu**

*Parella i jove prostitut*  
c. 1711-1716  
Gravat xilogràfic pintat a mà  
Col·lecció particular

**05. Pablo Picasso**

*Dues dones enjogassades en un matalasset de platja*  
Mougins, 18 d'agost del 1968 [IV]

**09. Isoda Koryūsai**

*Tres amics miren els focs artificials des d'una petita casa de te situada vora un riu,*  
de l'àlbum *Shikijō jūni tekuda* [Dotze tècniques sexuals]  
c. 1773  
Gravat xilogràfic a color (*nishiki-e*)  
Col·lecció particular

**10. Isoda Koryûsai**

*Dona masturbant-se amb un consolador*, de l'àlbum *Enshoku otogi warai* [Contes humorístics sobre sexe]

c. 1774

Gravat xilogràfic a color (*nishiki-e*)

Col·lecció particular

**11. Atribuït a Isoda Koryûsai**

*Als banys públics*

c.1777

Gravat xilogràfic a color (*nishiki-e*)

Col·lecció particular, cortesia Fundación

Almine y Bernard Ruiz-Picasso para el Arte

**12. Pablo Picasso**

Variació sobre *El bany turc*

Mougins, 15 de maig del 1970

Aiguafort sobre matriu de coure, tirat sobre paper

Museu Picasso, Barcelona

**13. Pablo Picasso**

A propòsit d' *El bany turc: dones fent la migdiada al sol*

Mougins, 20 d'agost del 1968 [I]

Aiguafort sobre matriu de coure, tirat sobre paper

Museu Picasso, Barcelona

**14. Pablo Picasso**

A propòsit d' *El bany turc: dones prenent el sol a la piscina*

Mougins, 21-22 d'agost del 1968

Aiguafort sobre matriu de coure, tirat sobre paper

Museu Picasso, Barcelona

**15. Katsukawa Shunchô**

*Cortesana amb un client en una nit*

*d'hivern*, de l'àlbum *Kôshoku zue jûnikô*

[Gravats eròtics dels dotze mesos de l'any]

c. 1788

Gravat xilogràfic a color (*nishiki-e*)

Col·lecció particular

**16. Isoda Koryûsai**

*Amants en una veranda amb crisantems*

c. 1776

Gravat xilogràfic a color (*nishiki-e*)

Col·lecció particular

**17. Pablo Picasso**

*Abraçada IV*

Mougins, 20 d'octubre del 1963

Aiguafort ,raspa, punta seca i burí sobre matriu de coure, tirat sobre paper

Museu Picasso, Barcelona

**18. Pablo Picasso**

*L'abraçada VII*

Mougins, 23 d'octubre del 1963 [II]

Aiguatinta, raspat i punta seca sobre matriu de coure, tirat sobre paper

Museu Picasso, Barcelona

**19. Pablo Picasso**

*Abraçada III*

Mougins, 15 d'octubre del 1963 [III]

Aiguafort sobre matriu de coure, tirat sobre paper

Museu Picasso, Barcelona

**20. Pablo Picasso**

*Rafael i la Fornarina. XXIII: sols, abraçats a terra*

Mougins, 8 de setembre del 1968 [III]

Aiguafort sobre matriu de coure, tirat sobre paper

Museu Picasso, Barcelona

**21. Atribuït a Katsukawa Shunchô**

*Parella d'amants*

1789-1801

Gravat xilogràfic a color (*nishiki-e*)

Col·lecció particular

**22. Atribuït a Katsukawa Shunchô**

*Un moment fugaç del joc amorós*

c. 1789-1801

Gravat xilogràfic a color (*nishiki-e*)

Col·lecció particular

**23. Pablo Picasso**

*Rafael i la Fornarina. XIII: al seu setial, el Papa es deleix*

Mougins, 3 de setembre del 1968 [I]

Aiguafort sobre matriu de coure, tirat sobre paper

Museu Picasso, Barcelona

**24. Pablo Picasso**

*Rafael i la Fornarina. III: amb el Papa com a voyeur amagat*

Mougins, 31 d'agost del 1968 [I]

Aiguafort sobre matriu de coure, tirat sobre paper

Museu Picasso, Barcelona

**25. Pablo Picasso**

*Rafael i la Fornarina. XII: al seu setial, el Papa se sent cornut*

Mougins, 2 de setembre del 1968 [III]

Aiguafort sobre matriu de coure, tirat sobre paper

Museu Picasso, Barcelona

**26. Pablo Picasso**

*Rafael i la Fornarina. XVII: un cardenal excitat, riu assegut al seu orinal*

Mougins, 4 de setembre del 1968 [III]

Aiguafort sobre matriu de coure, tirat sobre paper

Museu Picasso, Barcelona

**27. Pablo Picasso**

*Rafael i la Fornarina. XI: el Papa està bocabadat al seu setial*

Mougins, 2 de setembre del 1968 [II]

Aiguafort sobre matriu de coure, tirat sobre paper

Museu Picasso, Barcelona

**28. Pablo Picasso**

*Rafael i la Fornarina. I*

Mougins, 29 d'agost del 1968 [I]

Aiguafort sobre matriu de coure, tirat sobre paper

Museu Picasso, Barcelona

**29. Katsukawa Shunchô**

*Parella arrecerada darrere una porta shôji*  
c. 1789-1801

Gravat xilogràfic a color (*nishiki-e*)

Col·lecció particular

**30. Pablo Picasso**

*Rafael i la Fornarina. IV: amb el Papa corrent la cortina*

Mougins, 31 d'agost del 1968 [II]

Aiguafort sobre matriu de coure, tirat sobre paper

Museu Picasso, Barcelona

**31. Pablo Picasso**

*Rafael i la Fornarina. V: amb un voyeur descorrent la cortina*

Mougins, 31 d'agost del 1968 [III]

Aiguafort sobre matriu de coure, tirat sobre paper

Museu Picasso, Barcelona

**32. Pablo Picasso**

*Rafael i la Fornarina. XVI: el Papa segueix a l'orinal, pensatiu*

Mougins, 4 de setembre del 1968 [II]

Aiguafort sobre matriu de coure, tirat sobre paper

Museu Picasso, Barcelona

**33. Pablo Picasso**

*Rafael i la Fornarina. XVIII: el Papa du un pentinat curiós*

Mougins, 4 de setembre del 1968 [IV]

Aiguafort sobre matriu de coure, tirat sobre paper

Museu Picasso, Barcelona

**34. Pablo Picasso**

*Rafael i la Fornarina. XXIV: amb un voyeur que du un bicorn i dos coloms*

Mougins, 9 de setembre del 1968 [I]

Aiguafort sobre matriu de coure, tirat sobre paper

Museu Picasso, Barcelona

**35. Pablo Picasso**

*Rafael i la Fornarina. XIX: el Papa a l'orinal, amb tiara i maniguet; Miquel Àngel està amagat sota el llit*

Mougins, 5 de setembre del 1968 [I]

Aiguafort sobre matriu de coure, tirat sobre paper

Museu Picasso, Barcelona

**36. Katsukawa Shunchô**

*La filla d'un comerciant i un jove servent*  
c. 1790

Gravat xilogràfic a color (*nishiki-e*)

Col·lecció particular

**37. Atribuït a Kikukawa Eizan**

*Parella i paravent amb una prunera florida*  
c. 1818-1830

Gravat xilogràfic a color (*nishiki-e*)

Col·lecció particular



**38. Katsukawa Shunchō**

*Parella darrere d'un panell*

c. 1790

Gravat xilogràfic a color (*nishiki-e*)

Col·lecció particular

**39. Pablo Picasso**

*Rafael i la Fornarina. XIV: el Papa s'ha fet fonedís*

Mougins, 3 de setembre del 1968 [II]

Aiguafort sobre matriu de coure, tirat sobre paper

Museu Picasso, Barcelona

**40. Pablo Picasso**

*Parella d'amants (Rafael i la Fornarina: final)*

Mougins, 9 de setembre del 1968 [II]

Aiguafort sobre matriu de coure, tirat sobre paper

Museu Picasso, Barcelona

**41. Pablo Picasso**

*Rafael i la Fornarina. XX: el Papa se'n va*

Mougins, 7 de setembre del 1968 [I]

Aiguafort sobre matriu de coure, tirat sobre paper

Museu Picasso, Barcelona

**42. Isoda Koryūsai**

*Parella darrere d'un paravent*

c.1776

Gravat xilogràfic a color (*nishiki-e*)

Col·lecció particular, cortesia Fundació

Almine y Bernard Ruiz-Picasso para el Arte

**43. Torii Kiyonaga**

*Ushiwaka i Jōrurihime*, de l'àlbum *Sode no maki* [Rotlle de la màniga]

c. 1785

Gravat xilogràfic a color (*nishiki-e*)

Col·lecció particular

**44. Torii Kiyonaga**

*Una jove venedora de llenya i un comerciant de fàrmacs sexuals*, de l'àlbum *Sode no maki* [Rotlle de la màniga]

c. 1785

Gravat xilogràfic a color (*nishiki-e*)

Col·lecció particular

**45. Torii Kiyonaga**

*Una parella de mitjana edat*, de l'àlbum *Sode no maki* [Rotlle de la màniga]

c. 1785

Gravat xilogràfic color (*nishiki-e*)

Col·lecció particular

**46. Torii Kiyonaga**

*La seva primera experiència*, de l'àlbum *Sode no maki* [Rotlle de la màniga]

c. 1785

Gravat xilogràfic color (*nishiki-e*)

Col·lecció particular

**47. François Poncetton**

*Les Érotiques japonais. Recueil d'estampes du XVe au XIX siècle tirées des grandes collections parisiennes et précédées d'un étude sur l'art érotique japonais*

París, 1925

Col·lecció Mony Vibescu

**Sala D: Documentació**

Relació d'obres

**01. Kiyoshi Shibui**

*Catalogue des estampes érotiques primitives du Japon*

M. Otsuka, Tòquio, 1926-1928

Bibliothèque d'Art et d'Archéologie, Ginebra

**02. Charles Grosbois**

*Shunga. Images du printemps*

Les Éditions Nagel, Ginebra, 1964

Col·lecció particular

**03. Theo Lesoualc'h**

*Érotique du Japon*

J.-J. Pauvert, París, 1968

Col·lecció particular

**04. Michel Beurdeley**

*Le Chant de l'oreiller. L'Art d'aimer au Japon*

París, 1973

Col·lecció particular

**05. *Fleurs du Japon***

Les Éditions Nagel, Ginebra, 1969  
Col·lecció particular

**06. Marianne Densmore**

*Les Estampes érotiques japonaises*  
París, 1961  
Bibliothèque nationale de France

**07. Planxa de gravat xilogràfic**

Fusta  
Primera meitat del segle XX  
Museu Etnològic, Barcelona

**08. Planxa de gravat xilogràfic**

Fusta  
Primera meitat del segle XX  
Museu Etnològic, Barcelona

**09. Seqüència d'impressió de l'estació  
número 46 (Shôno) de la sèrie 53 estacions  
del Tôkaidô, d' Utagawa Hiroshige**

Primera meitat del segle XX  
Museu Etnològic, Barcelona

