



OBJETOS VIVOS
Figura y naturaleza muerta en
PICASSO
del 21/11/08 al 1/3/09

RUEDA DE PRENSA

20 de noviembre de 2008, a las 12.00h

INAUGURACIÓN

20 de noviembre de 2008, a las 19.30h

La exposición permanecerá abierta al público del 21 de noviembre de 2008 al 1 de marzo de 2009

Exposición organizada por el Museu Picasso,
Barcelona

Museu Picasso

Dep. de prensa y comunicación

Montcada 15 - 23

08003 Barcelona

Tel. 932 563 021 / 26

museupicasso_prensa@bcn.cat



Ajuntament de Barcelona

Institut de Cultura



SUMARIO

1. PRESENTACIÓN
2. DATOS DE LA EXPOSICIÓN
3. CONCEPTO DE LA EXPOSICIÓN
4. RECORRIDO
5. ÁMBITOS
6. OBRAS COMENTADAS
7. RELACIÓN DE OBRAS EXPUESTAS





1. PRESENTACIÓN

Uno de los objetivos principales del Museu Picasso de Barcelona es convertirse en un centro de referencia en la investigación y generación de conocimiento sobre Picasso. Bajo el programa **Repensar Picasso**, el Museu ha agrupado diversos proyectos dirigidos a renovar los discursos tradicionales sobre el artista, rehuendo las narraciones de carácter biográfico y las clasificaciones estilísticas, para buscar nuevas perspectivas, liberándolo del peso de los tópicos.

En este marco de trabajo, **Christopher Green** — profesor emérito del Courtauld Institute of Art de Londres y comisario de la exposición— ha aceptado la propuesta del Museu de presentar en Barcelona este proyecto que nos ofrece nuevas narrativas sobre la obra del artista, fruto de las últimas investigaciones de este reconocido especialista.

Objetos vivos

Desde 1907, Picasso abrió su obra a la metamorfosis. Se dedicó cada vez más a convertir una cosa en otra. En particular, transformaba figuras en objetos y objetos en figuras, o incluso creaba objetos que también eran figuras.

En esta exposición se han reunido bocetos, estudios, grabados y pinturas que muestran algunas de las formas en que esta tendencia se materializó en la obra de Picasso durante el período cubista y entre 1924 y los primeros años de la década de 1930, años de relación e intercambio.

Se titula “**Objetos vivos**” porque los intercambios de Picasso entre figuras y objetos animan lo inanimado. Las cabezas son también guitarras, las naturalezas muertas se convierten en autómatas y, al final, en las últimas salas, los objetos actúan como si fuesen actores sobre un escenario, o se hacen añicos como si fuesen las víctimas indefensas de un ataque.



Christopher Green

Comisario de la exposición

Christopher Green es profesor emérito de Historia del Arte en el Courtauld Institute of Art, Londres. Entre sus publicaciones recientes figura *Picasso: Architecture and Vertigo* (New Haven y Londres, 2005). Ha sido comisario de diversas exposiciones, entre ellas *Juan Gris* (Whitechapel Art Gallery, Londres, Staatsgalerie Stuttgart y Rijksmuseum Kröller-Müller, Otterlo, Holanda, 1992-93), y *Henri Rousseau: Jungles in Paris* (Tate Modern, Londres, Galeries nationales du Grand Palais, París y National Gallery, Washington D.C., 2006-07).

Desde el Museu Picasso consideramos importante destacar, de entre las numerosas publicaciones del profesor Green, *Cubism and its enemies* (1982), obra de referencia absoluta en lo que respecta al movimiento artístico en cuestión, o la monografía *Juan Gris* (1992), un estudio fundamental sobre este pintor. En el ámbito picassiano, Green ha sido editor y coautor de *Picasso's Les Femmes d'Alger (O. J. R. M.)* (2001), donde ya proponía una revisión crítica de algunas de las tesis imperantes. *Picasso: Architecture and Vertigo* (2006) —su más reciente publicación, aparte de la que aquí nos ocupa— ofrece un apasionante enfoque, extraordinariamente rico por sus implicaciones, de la obra de Picasso, que pone en relación con aspectos básicos y centrales de *la arquitectura* de nuestra sociedad. La importancia de este trabajo y su enorme aporte al esfuerzo por construir nuevas miradas sobre el artista aún ha de ser valorado plenamente.



2. CONCEPTO DE LA EXPOSICIÓN

Christopher Green, comisario

Desde hace tiempo es sabido que las metamorfosis —las transformaciones de unas cosas en otras— fueron determinantes para Picasso, como proceso creativo y por el impacto que produjeron en su obra. Se ha estudiado menos a fondo, en cambio, cómo las manipulaciones metamórficas de signos pictóricos permitieron al artista moverse entre objetos vivos y muertos, a medida que inventaba y transformaba sus ideas. Hasta la fecha, ninguna exposición o publicación se había centrado en las oscilaciones entre lo animado y lo inanimado en su obra, entre cosas «vivas» y figuras tan «muertas» como cosas.

A un nivel, lo que este enfoque revela es una especie de liberación ingeniosa y lúdica de la imaginación, pero lo que puede observarse en otro plano son sensaciones mucho más poderosas y perturbadoras asociadas a la presencia de la muerte en la vida. La inmanencia de la muerte, que ya era un factor apremiante en las pre-freudianas *Demoiselles d'Avignon*, adquirió una importancia cada vez más grande para Picasso en la década de 1920. Como puede apreciarse en esta exposición, el clímax de dicho proceso coincidió con la época en que Picasso frecuentó a los surrealistas, cuando colaboró con sus diseños en el ballet *Mercur* (una obra muy admirada por el grupo) y con las magníficas naturalezas muertas que creó posteriormente, en las que los objetos parecen actores en escena o fragmentos diseminados de miembros corporales.

Esta exposición ofrece al visitante, a través de secuencias de obras cuidadosamente seleccionadas, un recorrido por la imaginación de Picasso; una imaginación capaz de sopesar lo vivo y lo inerte, sin dejar nunca que se imponga la vida o la muerte.





3. DATOS DE LA EXPOSICIÓN

- Esta **exposición de tesis** se enmarca en uno de los programas centrales del Museu: **repensar Picasso**
 - El comisario de la muestra –el reconocido especialista Christopher Green– ha aceptado la propuesta del Museu Picasso de presentar en Barcelona este proyecto que ofrece **nuevas perspectivas** sobre la obra del artista, a partir de sus últimas investigaciones
 - La muestra, de un rigor extremo y de un carácter innovador en sus planteamientos, presenta una selección muy precisa de casi de **60 obras** – dibujos, grabados y pinturas– realizadas por Picasso entre los años 1907 y 1933, entre las que destacan **4 de las magníficas naturalezas muertas** que el artista realizó en el año 1924
 - Esta exposición ofrece, en un primer nivel de lectura, la posibilidad de viajar por la imaginación de Picasso y sus procesos creativos, y, en un plano más profundo, comprender el denso universo de ideas y reflexiones asociadas a la presencia de la muerte en la vida que subyace en sus obras
 - Entre otras instituciones y particulares, **han prestado obras** para esta exposición centros como: Musée national d'Art moderne / Centro de création industrielle, Centro Georges Pompidou, París; The Detroit Institute of Fine Arts; Philadelphia Museum of Art; Museo Thyssen-Bornemisza, Madrid; Stedelijk Museum, Amsterdam; The Metropolitan Museum of Art, Nova York; Solomon R. Guggenheim Museum, Nova York; Museo Nacional Centro de Arte Reina Sofía, Madrid, y National Gallery of Ireland
- Hay que destacar los préstamos realizados por colecciones particulares de todo el mundo, de manera especial los procedentes de colecciones de Barcelona y de los herederos del artista



- La exposición reúne **68 obras**, la gran mayoría de Picasso:
 - 49 pinturas, entre ellas 2 óleos de Juan Gris
 - 9 dibujos
 - 8 fotografías realizadas por Waléry
 - 1 grabado
 - 1 collage

- La exposición ocupa la primera planta del palau Finestres, sede de las exposiciones temporales, y se estructura en **9 ámbitos**

- El **programa de actividades** en torno a la exposición incluye:
 - Conversación entre Christopher Green y Elisabeth Cowling
Fecha: 24 de febrero de 2009 (a confirmar)

 - Objetos vivos. Figura y naturaleza muerta en Picasso vista por:
Diversas aproximaciones transversales visitando la exposición, con la profesora de literatura medieval, teoría de la literatura y literatura comparada, Victòria Cirlet, y el profesor en filosofía J M Terricabras, entre otros
Fechas: los miércoles de enero y el primer miércoles de febrero de 2009

 - Taller infantil entorno la exposición: Objetos animados: Construye tu títere!
Para niños de 6 a 12 años

Dirigido por Eugenio Navarro (titiritero y director de “La Puntual”) con la colaboración de Jordina Salvany (directora creativa de Editorial)
Fechas: los sábados de enero y el primer sábado de febrero de 2009

 - Visitas comentadas gratuitas a la exposición:
Incluidas en el precio de la entrada (reserva previa necesaria) para público individual

LISTA DE PRESTADORES

DINAMARCA

Statens Museum for Kunst, Copenhague

ESPAÑA

Colección Fundación Mapfre
Fundación Almine y Bernard Ruiz-Picasso
para el Arte
Museo Nacional Centro de Arte Reina
Sofía, Madrid
Museo Picasso Málaga
Museo Thyssen-Bornemisza, Madrid

ESTADOS UNIDOS

Colección particular. Cortesía Richard Gray
Gallery, Chicago
The Detroit Institute of Fine Arts
The Metropolitan Museum of Art, Nueva
York
Philadelphia Museum of Art
Solomon R. Guggenheim Museum, Nueva
York

FRANCIA

Centre Georges Pompidou, París. Musée
national d'Art moderne / Centre de création
industrielle

D.A.F., Fonds Erik Satie en depósito en el
Imec

Musée d'art moderne Lille Métropole,
Villeneuve d'Ascq
Musée national Picasso, París

GRAN BRETAÑA

Nahmad Collection

HOLANDA

Stedelijk Museum, Amsterdam

IRLANDA

National Gallery of Ireland

NORUEGA

Henie Onstad Art Centre

SUIZA

Galerie Beyeler, Basel
Colección Marina Picasso. Cortesía Galerie
Jan Krugier & Cie., Ginebra

Y todos los que han preferido quedar en el
anonimato

Título:	Objetos vivos. Figura y naturaleza muerta en Picasso
Fecha:	Del 21 de noviembre de 2008 al 1 de marzo de 2009
Rueda de prensa:	20 de noviembre de 2008, a las 12.00 horas
Inauguración:	20 de noviembre de 2008, a las 19.30 horas
Lugar:	Museu Picasso de Barcelona Montcada, 15 - 23 08003 Barcelona Tel. 932 563 000 Fax. 933 150 102 museupicasso@bcn.cat
Horario:	De martes a domingo, de 10 a 20 horas Lunes no festivos, cerrado
Precio:	Exposición: 5,80 € . Entrada general (exposición temporal + colección permanente): 9 € . Condiciones especiales para grupos, menores de 16 años, miembros del ICOM, Tarjeta Rosa, estudiantes, Carnet Jove, parados, jubilados, pase de acompañante, familias numerosas
Nuevo Carnet del Museu Picasso:	Acceso directo e ilimitado a la colección y a las exposiciones del Museu durante doce meses (a partir del momento de la compra) 10 € individual / 15 € familiar
Organiza:	Museu Picasso, Barcelona
Superficie:	La exposición ocupa la primera planta del palacio Finestres.
Catálogo:	Editado en catalán y castellano (próxima edición en inglés de Thames&Hudson). Autores: Christopher Green i J. F. Yvars. 191 páginas con ilustraciones a color. Editado por el Museu Picasso (ICUB) / Editora: Marta Jové / Proyecto gráfico del catálogo y maqueta: Andrés Mengs
Obras:	49 pinturas, 9 dibujos, 8 fotografías, 1 grabado y 1 collage, procedentes de museos y colecciones particulares de todo el mundo
	<u>www.museupicasso.bcn.cat</u>

CRÉDITOS DE LA EXPOSICIÓN

ORGANIZACIÓN Y PRODUCCIÓN:
MUSEU PICASSO, BARCELONA

DIRECTOR:
PEPE SERRA

COMISARIO:
CHRISTOPHER GREEN

COORDINACIÓN:
MONTSERRAT TORRAS Y SÒNIA VILLEGAS

CONSERVACIÓN PREVENTIVA:
REYES JIMÉNEZ Y ANNA VÉLEZ

REGISTRO:
MONTSERRAT TORRAS Y ANNA
FÀBREGAS

PRENSA Y COMUNICACIÓN:
MANEL BAENA Y ANNA BRU DE SALA

CATÁLOGO:
MARTA JOVÉ

DISEÑO DEL MONTAJE:
ANA ALCUBIERRE

MONTAJE:
MANTEROLA

ILUMINACIÓN:
MARIA DOMÈNECH

GRAFISMO:
ÁLEX DOBAÑO

AUDIOVISUAL:
EMBLEMA ESPAIS AUDIOVISUALS

**DISEÑO GRÁFICO DE LA CAMPAÑA DE
COMUNICACIÓN:**
LAS DOS EN PUNTO



4. RECORRIDO

La exposición ocupa la primera planta del palau Finestres y se estructura en **9 ámbitos**:

Ámbito A Árbol/figura (1907-1908)

Ámbito B Transformaciones I (1913-1914)

Ámbito C Transformaciones II (1915-1916)

Ámbito D Transformaciones III (1917-1920)

Ámbito E La repetición de motivos

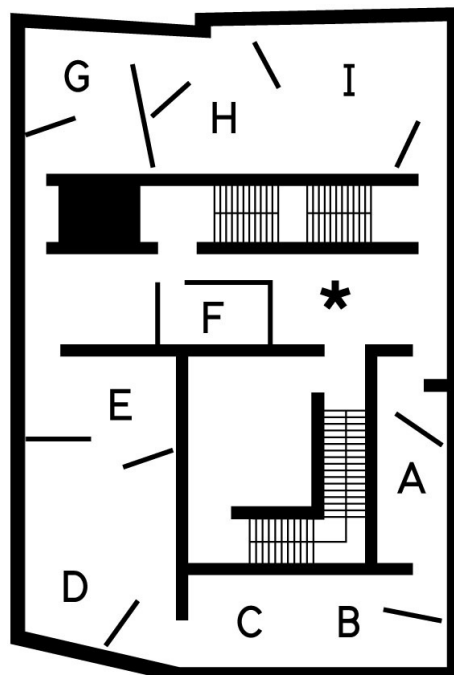
Ámbito F Los cuadernos de dibujo de Picasso de 1924 y 1925

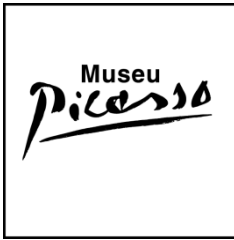
Ámbito G El ballet *Mercure* (1924)

Ámbito H El teatro de la naturaleza muerta

Ámbito I Objetos monstruosos

* Espacio de lectura. Consulta del catálogo





5. ÀMBITOS

Àmbito A: Àrbol/figura (1907-1908)

En 1907, mientras pintaba *Les Femmes d'Alger*, Picasso realizó fluidos estudios de árboles dentro de paisajes. Los ritmos lineales que en ellos se desarrollan son casi intercambiables con los que aparecen en una serie de estudios de figuras que darían lugar a lienzos de mayor tamaño en los años 1907 y 1908. Los árboles pueden convertirse en cuerpos.



Ámbito B: Transformaciones I (1913-1914)

En 1912 y 1913, Picasso inventa un nuevo y simple vocabulario pictórico. Los signos empleados para representar instrumentos y cabezas se intercambian ahora con tal facilidad que se puede apreciar claramente que las cabezas se encuentran en pleno proceso de convertirse en instrumentos musicales o de dejar de serlo (la doble curva de la caja de resonancia es un motivo recurrente, y en algunas ocasiones también aparece el oído de la guitarra).

Ámbito C: Transformaciones II (1915-1916)

En 1915, Picasso pintó una serie de acuarelas y *gouaches* que representaban naturalezas muertas. En varias de ellas, fruteros con largos cuellos se convierten en cabezas, en composiciones donde clarinetes y mástiles de instrumentos de cuerda surgen del tablero de una mesa como extremidades gesticulantes. Ese mismo año, pintó un *Arlequín* monumental pero sin volumen, con un largo cuello y una diminuta cabeza circular que reaparecen en una naturaleza muerta más íntima como el cuello y el tapón de una botella de Anís del Mono. Los rombos de la botella recuerdan al traje del arlequín, y el arlequín-botella y su sombra gris se apartan de la verticalidad meciéndose como si fueran una pareja de baile.



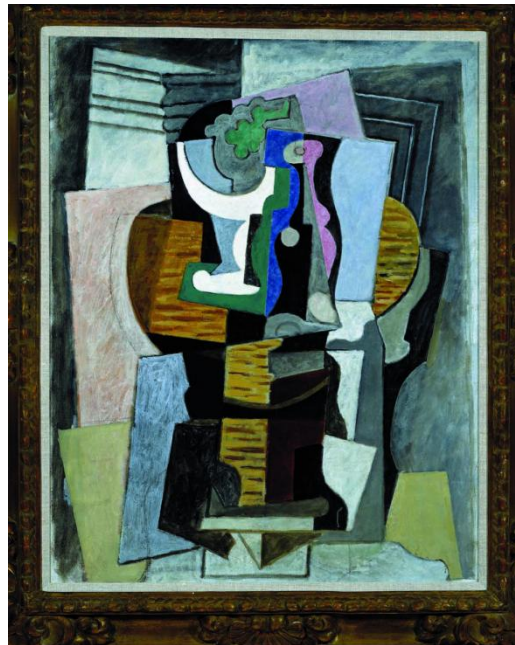
(Imagen disponible para prensa)



(Imagen disponible para prensa)

Ámbito D: Transformaciones III (1917-1920)

Entre febrero y mayo de 1917, en Roma y luego en París, Picasso diseñó el vestuario y los decorados del ballet *Parade*. En junio vino a Barcelona con los Ballets Rusos de Diaghilev y permaneció aquí durante seis meses. El mánager americano y el francés que diseñó para *Parade* son parte del decorado. Son más objetos animados que personajes disfrazados, como las figuras cubistas que pintó en Barcelona y a su regreso a París. Hacia 1917, la naturaleza muerta con velador ya había aparecido en la obra de Picasso. Su atractivo era la facilidad con la que objetos, tableros y patas de mesas podían verse como figuras, como muebles vivos. Hacia 1920, Picasso volvió de forma recurrente a la naturaleza muerta con velador, trabajando con distintas técnicas para producir variación tras variación, y a menudo animando sus naturalezas muertas hasta convertirlas en alegres músicos.



Ámbito E: La repetición de motivos

La simplificación de los signos condujo a un solapamiento entre la representación de objetos y la repetición de motivos en la obra de Picasso. Esto dio lugar, en 1922, a una serie de naturalezas muertas en las que se insiste en el uso recurrente de motivos mediante combinaciones de rayas y cuadros. En estas obras se explora el espacio buscando variaciones en las que se repiten elementos e incluso grupos de signos, y se juega con el umbral entre la abstracción y la representación donde los signos se abstraen hasta casi más allá de la legibilidad. Picasso desarrolló todo esto en 1924 en largas series de dibujos, la mayoría en cuadernos, en los que utilizaba casi exclusivamente puntos y líneas. En esos dibujos, imitando conscientemente los diagramas de las constelaciones, el pintor nos invita a ver figuras y objetos.



(Imagen disponible para prensa)

Juan Gris y las rimas visuales

Juan Gris se relacionó con Picasso al menos desde 1911. Era el más joven en una relación de amistad marcada por el mutuo respeto. Para la capacidad de ambos artistas de convertir un objeto en otro en sus obras fue fundamental el descubrimiento de las rimas: signos empleados para representar una cosa tan estrechamente emparentados con los usados para otra que constituían el equivalente visual de las rimas en poesía. Gris fue el que llevó la rima más lejos. Por ello incluimos aquí dos obras suyas que están cohesionadas por rimas visuales: una cabeza que rima con un cuenco o una copa, y una guitarra que rima con un frutero con un racimo de uvas.

Ámbito F: Los cuadernos de dibujo de Picasso de 1924 y 1925

En este espacio se muestran imágenes digitalizadas de cuadernos de dibujo que Picasso empleó entre 1924 y 1925. Se trata de una reducida selección de los cuadernos de esos años, que tiene como objetivo mostrar las transformaciones que se abrían a su imaginación mientras dibujaba.

En un grupo de dibujos, Picasso utilizó sólo una técnica muy simple de puntos y líneas, que había tomado de los diagramas de las constelaciones.

Un segundo grupo son ideas para los tableaux del ballet *Mercure: Noche* –una figura reclinada bajo un cielo estrellado– y *Las Tres Gracias*. Estos bocetos están relacionados con naturalezas muertas que pintó aquel verano.

En los bocetos del tercer grupo, Picasso prueba distintas combinaciones de objetos mientras pinta las naturalezas muertas de los años 1924 y 1925.

Un cuarto grupo está formado por bocetos para el telón del ballet *Mercure*, que se llevó a escena en junio de 1924 y se convirtió en el trampolín teatral para la realización de nuevas naturalezas muertas. Pasando de un dibujo a otro, Picasso transforma una naturaleza muerta con velador en un Pierrot que canta.



(Imagen disponible para prensa)



(Imagen disponible para prensa)

Ámbito G: El ballet *Mercur* (1924)

Los trece *tableaux* que Picasso creó para el ballet *Mercur* fueron su respuesta a la petición del conde Étienne de Beaumont de que trabajara libremente con el “alfabeto” de los dioses, los humanos y las fieras, procedentes de la mitología griega y romana. El ballet, con música de Erik Satie e iluminación de Loie Fuller, se representó en un teatro de variedades de Montmartre, el Théâtre de la Cigale. Endebles montajes se combinaban con las “poses plásticas” de los actores en una serie de escenas que no superaban un minuto de duración. El ballet empezaba con una mujer dormida que se despertaba en medio de una noche estrellada; más tarde, Mercurio robaba las perlas de las Tres Gracias y luego era perseguido por un furioso Cerbero, y al final todo terminaba con una caótica bacanal. Los surrealistas acogieron la producción con elogios para Picasso.

Ámbito H: El teatro de la naturaleza muerta

De forma simultánea a su trabajo para el ballet *Mercur* y, más adelante, en Juan-les-Pins, junto al Mediterráneo, Picasso pintó una serie de naturalezas muertas donde se presenta un reducido elenco de objetos (instrumentos musicales, botellas y cuencos) como actores sobre mesas que recuerdan a un escenario, a menudo con el exterior como telón de fondo. Las relaciones entre los objetos se hacen elocuentes, incluso provocativas desde el punto de vista erótico.



Ámbito I: Objetos monstruosos

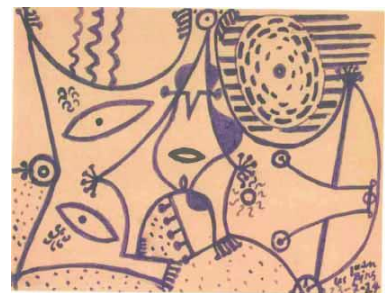
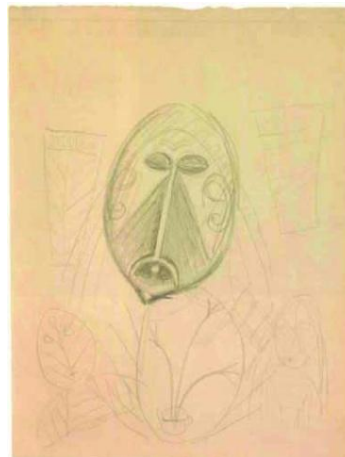
En el período 1924-1926, Picasso recurría cada vez más al tema de la naturaleza muerta para introducir un erotismo más violento en su pintura, dotando de forma orgánica a los objetos y disponiéndolos como partes de un cuerpo que cortaba marcando sus líneas en la pintura fresca. Estas naturalezas muertas acompañaron el erotismo violento de cuadros con figuras en los que se relacionan de forma explícita el amor y la muerte.



6. OBRAS COMENTADAS

Hoja de estudios: Rostros, 1907 y Tres bañistas, 1924 (Hall de la exposición)

Estos dos dibujos resumen el viaje que emprendió Picasso entre 1907 y mediados de los años veinte. En el primer dibujo, descubre que las caras y las hojas son intercambiables, como si crecieran de la misma forma bajo el sol. En *Tres bañistas* (1924) incorpora un signo que representa el sol sobre el cuerpo de la bañista tumbada a la derecha, como si el sol y el sexo de la bañista pudieran intercambiarse. En el primero, ve cómo una cosa puede ir convirtiéndose en otra mientras dibuja. En el segundo, el sol se sexualiza, abriendo de este modo el camino a una nueva imaginación erótica.



Instrumentos musicales, calavera, 1914 y Naturaleza muerta con cráneo, 1913
(Ámbitos B y C de la exposición)

Esta es la única obra cubista que Picasso realizó antes de la guerra de 1914-1918, donde vivos y muertos se encuentran frente a frente, en la tradición del *memento mori*. La pintó mientras realizaba un grabado para ilustrar la obra de Max Jacob *Le Siège de Jérusalem*, aunque la imagen sólo guarda una vaga relación con el texto de Jacob. En el cuadro, la guitarra de la izquierda es también una paleta; la vida creativa, en forma de música y pintura, se enfrenta, pues, con el cráneo, símbolo de la muerte. El ojo de la cerradura podría ser una alusión a la llave de Jerusalén, una imagen asociada con la muerte en la obra de Jacob.



Arlequín con espejo, 1923
(Ámbito G de la exposición)

De joven, Picasso se autorretrataba como Arlequín. Aquí se proyecta en un joven saltimbanqui que se pone el sombrero de Arlequín. Este personaje se ha asociado tradicionalmente con las artimañas y el disimulo, y hacia 1923 podía muy bien representar las transformaciones del cubismo. Es una figura que también se ha relacionado tradicionalmente con Mercurio, el mensajero de los dioses y el farsante del mundo clásico. En 1924, Mercurio era el personaje que relacionaba los trece tableaux del ballet *Mercure*, que Picasso creó especialmente para el conde Étienne de Beaumont. Arlequín, junto con Pierrot, presentaba el ballet en el telón que Picasso había diseñado para la obra.



De *Mercure* a la naturaleza muerta

Naturaleza muerta con guitarra, *Naturaleza muerta: frutero y guitarra* y *Naturaleza muerta con mandolina sobre una mesa*, 1924
(Ámbito H de la exposición)

Los simples dibujos de estrellas de este cuadro lo relacionan con la noche estrellada con la que se abría el ballet *Mercure*, donde una mujer que duerme se despierta en plena noche. La relación se aprecia aún más claramente en algunos de los estudios para la obra, donde la guitarra está reclinada, como la mujer, sobre una mesa colocada en una posición muy similar a la de la cama en la escena del ballet, como si estuviera sobre un escenario con un telón de fondo cubierto de dibujos de estrellas.



(Imagen disponible para prensa)

Naturaleza muerta: pipa, vaso y antifaz, 1918 y Caras sobre fondo azul, 1926
(Ámbito H de la exposición)

La forma en que lo muerto y lo vivo se funden en la pintura de Picasso varió mucho, a partir del encuentro del pintor con los surrealistas, respecto al cubismo tardío de 1918. Esta naturaleza muerta de 1918 es un vaso y una pipa, y también la cabeza de un fumador de pipa. El intercambio de identidades nos remite a un tema serio, pero también a un motivo cómico. En el cuadro de unas cabezas de 1926 se funden dos cabezas en un beso dentro de una forma que las envuelve, que podría ser un jarrón o un cuenco. El intercambio de identidades ha adquirido aquí carga erótica: los ojos podrían ser bocas o sexos.

Objetos que crecen

Jarra y frutero, 1931
(Ámbito I de la exposición)

En 1931, Picasso pintó un grupo de naturalezas muertas cuyos ritmos lineales curvilíneos tienen el vigor de los cuerpos vivos y del crecimiento de las plantas. En alguna ocasión se funden con las raíces y las hojas de las plantas. Estas obras se han relacionado con su joven amante Marie-Thérèse Walter, y, por tanto, con el triunfo – breve – del amor sobre el temor a la muerte.





6. RELACIÓN DE OBRAS EXPUESTAS

Hall:

Relación de obras

1. Pablo Picasso

Hoja de estudios: Rostros

1907

Lápiz sobre papel

Musée national Picasso, París

2. Pablo Picasso

Tres bañistas

23 de julio de 1924

Tinta violeta sobre papel

Musée national Picasso, París

Ámbito A: Árbol/figura (1907-1908)

Relación de obras

1. Pablo Picasso

Árbol

1907

Acuarela sobre papel

Colección particular

2. Pablo Picasso

Paisaje relacionado con *Los segadores*

París, primavera-verano de 1907

Acuarela sobre papel

Colección particular

3. Pablo Picasso

Paisaje relacionado con *Los segadores*

Primavera de 1908

Acuarela sobre papel

Colección particular

4. Pablo Picasso

La ofrenda

París, 1908

Gouache sobre cartón con imprimación blanca

Museu Picasso, Barcelona



Ámbito B / C: Transformaciones I (1913-1914) / Transformaciones II (1915-1916)

Relación de obras

1. Pablo Picasso

Cabeza de joven

1913

Óleo sobre lienzo

Centre Georges Pompidou, París

Musée national d'Art moderne / Centre de création industrielle

Donación Henri Laugier 1963

70.192

6. Pablo Picasso

Naturaleza muerta con puerta, guitarra y botellas

1916

Óleo sobre tela

Statens Museum for Kunst, Copenhague

2. Pablo Picasso

Cabeza

París, 1913

Carboncillo y collage sobre papel

Museu Picasso, Barcelona

7. Pablo Picasso

Naturaleza muerta con naipes y

melocotones

Aviñón, 1914

Acuarela, carboncillo y lápiz sobre papel

Ingres

Galerie Beyeler, Basilea

3. Pablo Picasso

Instrumentos musicales, calavera

1914

Óleo sobre lienzo

Musée d'art moderne Lille Métropole,

Villeneuve d'Ascq

Donación Geneviève y Jean Masurel

8. Pablo Picasso

Hombre sentado en un sillón

[1916]

Lápiz y acuarela sobre papel

Colección particular. Cortesía de la Fundación Almine y Bernard Ruiz-Picasso para el Arte

4. Pablo Picasso

Naturaleza muerta con cráneo

París, 1913

Punta seca sobre cobre

Pertenece al libro de Max Jacob, *Le*

Siège de Jérusalem. Grande tentation

céleste de Saint Matorel

Museu Picasso, Barcelona

9. Pablo Picasso

Instrumentos musicales sobre una mesa

(anverso y reverso)

París, 1915

Carboncillo sobre papel

Colección particular

5. Pablo Picasso

Naturaleza muerta con botella de Bass

1913

Lápiz y acuarela sobre papel

Centre Georges Pompidou, París

Musée national d'Art moderne / Centre de création industrielle

Donación Marie Cuttoli 1963

10. Pablo Picasso

Guitarra, clarinete y frutero

París, 1915

Carboncillo y acuarela sobre papel

Colección particular

6. Pablo Picasso

Botella de Anís del Mono, vaso de vino y naipes

1915

Óleo sobre lienzo

The Detroit Institute of Fine Arts, Legado de

Robert H. Tannahill

11. Pablo Picasso

Instrumentos musicales sobre una mesa

París, 1915

Carboncillo y acuarela sobre papel

Colección particular

12. Pablo Picasso

Instrumentos musicales sobre una mesa

París, 1915

Lápiz y acuarela sobre papel

Colección particular

13. Pablo Picasso

Instrumentos musicales y frutero sobre una mesa

[Verano de 1915]

Lápiz y acuarela sobre papel

Colección particular. Cortesía Fundación Almine y Bernard Ruiz-Picasso para el Arte

Ámbito D: Transformaciones III (1917-1920)

Relación de obras

1. Pablo Picasso

Estudio para el decorado y el vestido del mánager

Roma, 1917

Lápiz grafito

Musée national Picasso, París

Gouache, lápiz y tinta sobre papel

verjurado

Museo Picasso Málaga

2. Pablo Picasso

Estudio para un mánager y un cerdo

Roma, 1917

Lápiz grafito

Musée national Picasso, París

8. Pablo Picasso

Personaje con guitarra

1920

Gouache sobre papel

Colección particular

3. Pablo Picasso

Estudio para un mánager

Roma, 1917

Lápiz grafito

Musée national Picasso, París

9. Pablo Picasso

El violoncelista

1920

Gouache y pastel sobre papel

Colección particular

4. Pablo Picasso

Arlequín y Polichinela

1920

Témpera sobre papel

Colección Fundación Mapfre

10. Pablo Picasso

Personaje con frutero

Barcelona, 1917

Óleo sobre lienzo

Museu Picasso, Barcelona

5. Pablo Picasso

Frutero

Barcelona, 1917

Óleo sobre lienzo

Museu Picasso, Barcelona

11. Pablo Picasso

Frutero y botella sobre un velador

1920

Óleo sobre lienzo

Colección particular. Cortesía de la Richard Gray Gallery

6. Pablo Picasso

Naturaleza muerta con guitarra

París, 24 de abril de 1920

Gouache, lápiz y tinta sobre papel verjurado

Museo Picasso Málaga

12. Pablo Picasso

Mujer en un sillón

Barcelona, 1917

Óleo sobre lienzo

Museu Picasso, Barcelona

7. Pablo Picasso

Naturaleza muerta con guitarra

París, 25 de abril de 1920

13. Pablo Picasso

Mujer sentada en un sillón rojo

Montrouge, 1917

Óleo sobre lienzo

Colección particular

Ámbito E: La repetición de motivos

Relación de obras

1. Pablo Picasso

Naturaleza muerta con guitarra sobre velador

18 de abril de 1922

Óleo sobre tabla

Museo Picasso Málaga

Óleo sobre lienzo

Colección particular

2. Pablo Picasso

Naturaleza muerta con copa y paquete de tabaco

1922

Óleo sobre lienzo

Philadelphia Museum of Art, A. E. Gallatin Collection, 1952

Inv. 1952-61-97

6. Pablo Picasso

Copa y paquete de tabaco
1924

Óleo sobre lienzo

Museu Picasso, Barcelona

3. Pablo Picasso

Composición con rayaduras negras

[Dinard, verano de 1922]

Óleo sobre lienzo

Colección particular. Cortesía de la Fundación Almine y Bernard Ruiz-Picasso para el Arte

7. Pablo Picasso

Guitarra, escuadras y tes

París, 1925

Carboncillo y tinta sobre papel

Colección particular

4. Pablo Picasso

Frutero y paquete de tabaco

1922

Óleo sobre lienzo

Colección particular

5. Pablo Picasso

Naturaleza muerta con copa

1922

8. Pablo Picasso

Guitarra

Juan-les-Pins, 1924

Lápiz y tinta china sobre papel

Musée national Picasso, París

9. Pablo Picasso

Botella, guitarra y frutero

1922

Óleo sobre lienzo

Nahmad Collection

Juan Gris y las rimas visuales

Relación de obras

1. Juan Gris

Guitarra y frutero

1919

Óleo sobre lienzo

Henie Onstad Art Centre

2. Juan Gris

Pierrot

1921

Óleo sobre lienzo

National Gallery of Ireland

Ámbito F: Los cuadernos de dibujo de Picasso de 1924 y 1925

Relación de obras

1. Pablo Picasso

Cuaderno de Mercure nº 27
París, 1924
Lápiz grafito sobre papel verjurado

27 x 21 cm
MP 1990-104
Musée national Picasso, París

Ámbito G: El ballet *Mercure* (1924)

Relación de obras

1. Pablo Picasso

Guitarra sobre una mesa delante de una ventana
1919

Acuarela sobre papel
Colección particular

Fotografías de escena de *Mercure*
D.A.F., Fonds Erik Satie, en depósito en el Imec

2. Pablo Picasso

Naturaleza muerta con guitarra
París, noviembre de 1920
Carboncillo y lápiz sobre papel
Colección particular. M.B. Italia

7. Waléry

La danza de las Gracias y de Cerbero
Junio de 1924
Fotografías de escena de *Mercure*
D.A.F., Fonds Erik Satie, en depósito en el Imec

3. Pablo Picasso

Velador y guitarra
1920
Gouache sobre papel
Colección Marina Picasso. Cortesía de la Galerie Jan Krugier & Cie, Ginebra

8. Waléry

Apolo y venus
Junio de 1924
Fotografías de escena de *Mercure*
D.A.F., Fonds Erik Satie, en depósito en el Imec

4. Waléry

La noche
Junio de 1924
Fotografía de escena de *Mercure*
D.A.F., Fonds Erik Satie, en depósito en el Imec

9. Waléry

Los signos del zodiaco
Junio de 1924
Fotografías de escena de *Mercure*
D.A.F., Fonds Erik Satie, en depósito en el Imec

5. Waléry

El rapto de Proserpina
Junio de 1924
Fotografías de escena de *Mercure*
D.A.F., Fonds Erik Satie, en depósito en el Imec

10. Waléry

Mercurio da muerte a Apolo y lo resucita
Junio de 1924
Fotografías de escena de *Mercure*
D.A.F., Fonds Erik Satie, en depósito en el Imec

6. Waléry

El baño de las Gracias
Junio de 1924

11. Waléry

Bacanal
Junio de 1924
Fotografías de escena de *Mercure*

D.A.F., Fonds Erik Satie, en depósito en el Imec

1923
Óleo sobre lienzo
Museo Thyssen-Bornemisza, Madrid

12. Pablo Picasso
Arlequín con espejo

Ámbito H: El teatro de la naturaleza muerta

Relación de obras

1. Pablo Picasso
Naturaleza muerta: frutero y guitarra
1924
Óleo y lápiz sobre papel doblado en cuatro
Musée national Picasso, París

2. Pablo Picasso
Naturaleza muerta con mandolina sobre una mesa
1924
Acuarela y lápiz grafito sobre papel verjurado con fondo blanco
Philadelphia Museum of Art, A. E. Gallatin Collection, 1952.
Inv. 1952-61-100

3. Pablo Picasso
Naturaleza muerta con guitarra
Juan-les-Pins, 1924
Óleo sobre lienzo
Stedelijk Museum, Amsterdam

4. Pablo Picasso
Mandolina y guitarra
Juan-les-Pins, 1924
Óleo con arena sobre lienzo
Solomon R. Guggenheim Museum, Nova York
Inv. 53.1358

5. Pablo Picasso
Naturaleza muerta con mandolina
1924
Óleo sobre lienzo
National Gallery of Ireland

6. Pablo Picasso
Mandolina, frutero, botella y tarta
1924
Óleo sobre lienzo
The Metropolitan Museum of Art, Nova York
Jacques and Natasha Gelman Collection, 1998 (1999.363.65)

7. Pablo Picasso
Caras sobre fondo azul
1926
Óleo sobre lienzo
Colección particular

8. Pablo Picasso
Naturaleza muerta: pipa, vaso y antifaz
1918
Óleo y arena sobre lienzo
Colección particular

Ámbito I: Objetos monstruosos

Relación de obras

1. Pablo Picasso
Instrumentos musicales sobre una mesa
1925
Óleo sobre lienzo
Museo Nacional Centro de Arte Reina Sofía, Madrid

2. Pablo Picasso
Naturaleza muerta con paleta, caballete y jarra
1926
Óleo sobre tela
Colección particular

3. Pablo Picasso

Naturaleza muerta

1925

Óleo y arena sobre lienzo

Centre Georges Pompidou, París

Musée national d'Art moderne / Centre de
création industrielle

Dación 1982

4. Pablo Picasso

Jarra y frutero

11 de febrero de 1931

Óleo sobre lienzo

Nahmad Collection

Créditos de las fotografías reproducidas en este dossier
(según orden de aparición en el dossier)

Pablo Picasso

La ofrenda
París, 1908
Gouache sobre cartón con imprimación blanca
Museu Picasso, Barcelona
© Museu Picasso Barcelona / Gasull Fotografía
© Sucesión Pablo Picasso, VEGAP, Madrid
2008

Pablo Picasso

Paisaje relacionado con *Los segadores*
1907
Gouache sobre papel
Musée national Picasso, Picasso
© RMN/© Michèle Bellot
© Sucesión Pablo Picasso, VEGAP, Madrid
2008

Pablo Picasso

Botella de Anís del Mono, vaso de vino y naipe
1915
Óleo sobre lienzo
The Detroit Institute of Fine Arts, Llegat de
Robert H. Tannahill
70.192
Photograph © 1990 The Detroit Institute of Art
© Sucesión Pablo Picasso, VEGAP, Madrid
2008

Pablo Picasso

Hombre sentado en un sillón
[1916]
Lápiz y acuarela sobre papel
Colección particular. Cortesía de la Fundación
Almine y Bernard Ruiz-Picasso para el Arte
Imagen generosamente cedida por
© Fundación Almine y Bernard Ruiz-Picasso
para el Arte. Foto: Eric Baudouin
© Sucesión Pablo Picasso, VEGAP, Madrid
2008

Pablo Picasso

Frutero y botella sobre un velador
1920
Óleo sobre lienzo
Colección particular. Cortesía de la Richard
Gray Gallery
© Richard Gray Gallery
© Sucesión Pablo Picasso, VEGAP, Madrid
2008

Pablo Picasso

Botella, guitarra y frutero
1922
Óleo sobre lienzo
Nahmad Collection
© Cortesía Helly Nahmad Gallery
© Sucesión Pablo Picasso, VEGAP, Madrid
2008

Pablo Picasso

Botella y mandolina sobre un velador
Cuaderno de *Le Chef-d'oeuvre inconnu* de
Balzac núm. 30 (pàg.11r)
Juan-les-Pins, [verano de] 1924
Pluma, tinta china y aguada sobre papel Arches
31,5 x 27,5 cm
Musée national Picasso, París
© Photographe Béatrice Hatala
© Sucesión Pablo Picasso, VEGAP, Madrid
2008

Pablo Picasso

Estudio de guitarra
Cuaderno de *Le Chef-d'oeuvre inconnu* de
Balzac núm.30 (pàg.37v)
Juan-les-Pins, [verano de] 1924
Pluma y tinta china sobre papel Arches
31,5 x 27,5 cm
Musée national Picasso, París
© Photographe Béatrice Hatala
© Sucesión Pablo Picasso, VEGAP, Madrid
2008

Pablo Picasso

Mandolina y guitarra
Juan-les-Pins, 1924
Óleo con arena sobre lienzo
Solomon R. Guggenheim Museum, Nova York
Inv. 53.1358
© The Solomon R Guggenheim Foundation
© Sucesión Pablo Picasso, VEGAP, Madrid
2008

Pablo Picasso

Hoja de estudios: Rostros
1907
Lápiz sobre papel
Musée national Picasso, París
© RMN / © Thierry Le Mage
© Sucesión Pablo Picasso, VEGAP, Madrid
2008

Pablo Picasso

Tres bañistas

23 de julio de 1924

Tinta violeta sobre papel

Musée national Picasso, París

© RMN / © Thierry Le Mage

© Sucesión Pablo Picasso, VEGAP, Madrid
2008

Pablo Picasso

Instrumentos de música, calavera

1914

Óleo sobre lienzo

Musée d'art moderne Lille Métropole,

Villeneuve d'Ascq

Donación Geneviève y Jean Masurel

© Muriel Anssens

© Sucesión Pablo Picasso, VEGAP, Madrid
2008

Pablo Picasso

Naturaleza muerta con cráneo

París, 1913

Punta seca sobre cobre

Perteneciente al libro de Max Jacob, *Le Siège de Jérusalem. Grande tentation céleste de Saint Matorel*

Museu Picasso, Barcelona

© Museu Picasso Barcelona/Ramon Muro

© Sucesión Pablo Picasso, VEGAP, Madrid
2008

Pablo Picasso

Naturaleza muerta con mandolina sobre una mesa

1924

Acuarela y lápiz grafito sobre papel verjurado con fondo blanco

Philadelphia Museum of Art, A. E. Gallatin Collection, 1952.

Inv. 1952-61-100

© Philadelphia Museum of Art / Photo: Andrea Núñez

© Sucesión Pablo Picasso, VEGAP, Madrid
2008

Pablo Picasso

Naturaleza muerta: frutero y guitarra

1924

Óleo y lápiz sobre papel doblado en cuatro

Musée national Picasso, París

© RNM;/Thierry Le Mage

© Sucesión Pablo Picasso, VEGAP, Madrid
2008

Pablo Picasso

Naturaleza muerta con guitarra

Juan-les-Pins, 1924

Óleo sobre lienzo

Stedelijk Museum, Amsterdam

© Stedelijk Museum, Amsterdam

© Sucesión Pablo Picasso, VEGAP, Madrid
2008

Pablo Picasso

Arlequín con espejo

1923

Óleo sobre lienzo

Museo Thyssen-Bornemisza, Madrid

© Fundación Colección Thyssen-Bornemisza, Madrid

© Sucesión Pablo Picasso, VEGAP, Madrid
2008

Pablo Picasso

Jarra y frutero

11 de febrero de 1931

Óleo sobre lienzo

Nahmad Collection

© Cortesía Helly Nahmad Gallery

© Sucesión Pablo Picasso, VEGAP, Madrid
2008