

Consell Municipal de Benestar Social 2010-2011

Memòria

Consell Municipal de Benestar Social



Ajuntament de Barcelona

Document presentat al Plenari
del Consell Municipal de Benestar Social
de desembre de 2011.

© Ajuntament de Barcelona
Àrea de Qualitat de Vida, Igualtat i Esports
Direcció de Participació Social
Consell Municipal de Benestar Social
València, 344, 6è
Tel. 93 413 26 12
cmbs@bcn.cat
www.bcn.cat/consellbenestarsocial

Realització: hores.com
Impressió: GR Impressors
Dipòsit legal: B-40.383-2011

Novembre de 2011

Índex

Introducció	5
Activitat del Consell	7
Polítiques de benestar social, polítiques inclusives a la ciutat de Barcelona	10
Seguiment de les propostes dels grups de treball del curs 2009-2010	
Acció comunitària	21
Dones	26
Drogodependències	31
Famílies	37
Gent gran	47
Infància	54
Pobresa	61
Salut	73
Annexos	
Composició del plenari 2010-2011	79
Guanyadors/ores del Premi Consell Municipal de Benestar Social als Mitjans de Comunicació 2010	82

Introducció

Un any més, presentem la Memòria del treball realitzat pel Consell Municipal de Benestar Social corresponent al període 2010-2011. Any rere any la ciutat s'ha enriquit amb les propostes dels grups de treball d'aquest Consell, de manera que les polítiques socials de Barcelona s'han anat construint a partir de les propostes i reflexions del Plenari i dels grups de treball del Consell.

Aquesta Memòria recull la síntesi de l'activitat del Consell i el seguiment de les propostes que els grups de treball van fer durant el període anterior, 2009-2010. Durant aquest curs hi han participat de manera voluntària al voltant de 350 persones que formen part dels diferents grups de treball i de la Permanent del Consell.

L'Ajuntament vol donar, com sempre, un pes important al seguiment del grau d'execució o implantació de les propostes dels diferents grups de treball. Aquest és el valor afegit de la participació ciutadana, que a través de les seves organitzacions millora l'eficàcia de les accions que du a terme l'administració local i augmenta la qualitat de la planificació i l'avaluació de les actuacions locals.

Aquest any, igual que l'anterior, la crisi i els escenaris de més complexitat i dificultat social que s'estan donant a la ciutat han estat presents en el treball del Consell. D'acord amb el que es va plantejar el curs anterior, tots els grups han fet una anàlisi del Pla municipal per a la inclusió social 2005-2010, que va ser l'aposta que el Govern de la ciutat va fer en un moment de creixement i prosperitat econòmica. En aquest pla també es va voler situar al centre de l'acció municipal la lluita contra les situacions de pobresa i desigualtat encara existents a Barcelona, i avançar cap a un model de creixement i progrés on totes les persones puguin desenvolupar els seus projectes de vida sense exclusions.

El seguiment de les propostes dels grups de treball fa un èmfasi especial en una visió global de les polítiques d'inclusió social impulsades des de l'Ajuntament, i també en tots aquells àmbits específics que han destacat els grups en la seva anàlisi. El Consell demana a l'Ajuntament que continuï apostant per una Barcelona inclusiva, que continuï reforçant les polítiques socials i els pressupostos municipals en aquest àmbit, i que mantingui el compromís d'incorporar les propostes d'aquest òrgan de participació privilegiat que és el Consell als programes d'actuació municipal del nou període.

Activitat del Consell

L'objectiu del **Consell Municipal de Benestar Social** és promoure una cultura de benestar social a la ciutat, assessorar i validar les línies d'actuació en política social i fomentar la concertació entre els agents implicats.

S'estructura en el Plenari, la Comissió Permanent i els grups de treball que, des d'una visió àmplia i diversa de la política social, elaboren propostes i suggeriments per a la millora de la qualitat de vida a la ciutat.

Aquest ha estat un any de renovacions en el si del Consell. La Sra. Imma Miret va deixar la secretaria del Consell al gener de 2011 per donar pas a la Sra. Emília Pallàs. Pel que fa a coordinadors i coordinadores dels grups de treball, la Sra. Judith Cobeña va donar el relleu al Sr. Oriol Romaní en el grup de Drogodependències; la Sra. Jose Fernández al Sr. Josep Villena en el grup d'Infància, i el Sr. Andreu Segura al Sr. Josep Clusa en el grup de Salut. A la secretaria tècnica, la Sra. Elena Mas va ser substituïda per la Sra. Sensi Arquillo. A totes les persones que deixen el Consell, els agraïm la dedicació i la feina feta i donem la benvinguda als nous membres.

El programa d'activitat de la **Comissió Permanent** durant aquest curs ha estat:

- » Presentació de l'informe semestral de seguiment del nou model de serveis socials bàsics.
- » Presentació del Pla d'interculturalitat.
- » Presentació del pressupost municipal 2011.
- » Presentació del Pla municipal per al col·lectiu gai, lesbiana, transsexual i bisexual
- » Informació de la Jornada del Debat propositiu dels grups de treball del 13 d'abril de 2011 sobre les recomanacions de polítiques d'inclusió.
- » Informació de la III Convenció de Les veus de la gent gran: Barcelona ciutat amiga de la Gent Gran.
- » Informació del III Congrés del Tercer Sector Social de Catalunya.

El programa dels **grups de treball** ha estat marcat per un canvi en la metodologia i en el contingut i s'hi ha introduït la transversalitat com a eix de treball. Temàticament, els grups han treballat des de la transversalitat del Pla municipal per a la inclusió social, amb l'especificitat i l'òptica de cada grup: Acció comunitària, Dones, Drogodependències, Famílies, Gent gran, Infància, Pobresa i Salut.

Metodològicament, s'han realitzat dues sessions plenàries de grup, que amb el format de jornades de treball han donat resposta a una demanda dels grups mateixos. Aquestes dues jornades s'han portat a terme:

- ⊗ 1a jornada: 30 de novembre de 2010. Sessió de presentació de les polítiques socials de l'Ajuntament de Barcelona, a càrrec de Ricard Gomà, tinent d'alcalde de l'Àrea.
- ⊗ 2a jornada: 13 d'abril de 2011. Presentació i debat propositiu del *Document obert de treball* amb les recomanacions dels grups de treball sobre les polítiques socials i el Pla municipal per a la inclusió social.

De manera resumida el pla específic de treball dels grups ha estat:

- ⊗ Acció comunitària
Avaluació de l'acció comunitària.
- ⊗ Dones
Impacte de la crisi i inserció sociolaboral des de la perspectiva de gènere.
- ⊗ Drogodependències
Desplegament de serveis i recursos sobre drogues.
Integració de les xarxes de drogodependències i de salut mental.
La coordinació entre l'atenció primària dels serveis socials i de salut i els serveis de drogodependències.
- ⊗ Famílies
Revisió i debat d'experiències pràctiques de treball social amb famílies amb infants i adolescents en els serveis socials bàsics.
- ⊗ Gent gran
Anàlisi del Servei d'Atenció Domiciliària (SAD), amb un ampli tractament de l'enquesta de satisfacció del servei.
Projecte Barcelona ciutat amiga de la gent gran i III Convenció Les veus de la gent gran.
- ⊗ Infància
L'ús de les noves tecnologies i el seu impacte en la infància i l'adolescència.
- ⊗ Pobresa
Impacte de la crisi en persones indocumentades.
- ⊗ Salut
Les polítiques de salut des d'una perspectiva biopsicosocial.
Integració de les xarxes de drogodependències i de salut mental.

Presentació i difusió de les propostes 2010

Després del Plenari del Consell, celebrat el 25 d'octubre de 2010, es va fer la difusió de les propostes presentades pels grups de treball a totes les entitats del Consell Municipal de Benestar Social, a les diferents dependències de l'Ajuntament de Barcelona i a altres institucions de la ciutat. El dia 30 de novembre de 2010, el segon tinent d'alcalde d'Acció Social i Ciutadania va presentar les propostes a la Comissió d'Acció Social i Ciutadania.

Premi Consell Municipal de Benestar Social als Mitjans de Comunicació

L'any 1993 es va crear el Premi Consell Municipal de Benestar Social als Mitjans de Comunicació, amb l'objectiu de fomentar un tractament comunicatiu respectuós i crític de les temàtiques socials i premiar la tasca informativa i divulgativa dels professionals i les professionals del món de la comunicació, que amb els seus treballs contribueixen a sensibilitzar sobre la realitat social de la ciutat de Barcelona. El premi és un reconeixement a aquesta labor per a cadascuna de les modalitats de la convocatòria: premsa, ràdio, televisió i internet.

En l'edició del 2010 la participació ha estat:

<i>Modalitat</i>	<i>Treballs</i>	<i>Mitjans</i>
Premsa	10	4
Ràdio	1	1
Televisió	20	3
Internet	4	4
Total	35	12

El Consell Municipal de Benestar Social, amb l'objectiu de promoure el debat i la reflexió sobre la responsabilitat social dels comunicadors i les comunicadores i l'ètica dels mitjans, va celebrar, el 16 de juny de 2011, un taller debat entre professionals de la comunicació i el periodisme per parlar sobre la responsabilitat social dels comunicadors i les comunicadores.

Moderat per la periodista Agnès Marquès, van participar en el debat Carme Basté, directora de responsabilitat social de la Corporació Catalana de Mitjans Audiovisuals (CCMA), directora de la Fundació La Marató de TV3 i professora de televisió a la Universitat Blanquerna de Comunicació; Silvia Cobo, periodista i analista de mitjans des del col·lectiu BCNMedia Lab; Jordi Pérez Colomé, periodista i escriptor, autor del blog Obamaworld, i Edu Bayer, fotoperiodista.

El Consell Municipal de Benestar Social en xifres

	<i>Total membres</i>	<i>Sessions de treball</i>	<i>Membres</i>		
			<i>Homes</i>	<i>Dones</i>	<i>Total</i>
Plenari	88	1	47	41	88
Comissió permanent	35	3	17	18	35
Grups de treball	353	55	106	247	353
Convidats i convidades	55		22	33	55
Total participants	531		192	339	531
Total entitats del Consell: 149					

Polítiques de benestar social, polítiques inclusives a la ciutat de Barcelona

Enfortiment de les polítiques socials i procés d'universalització del dret als serveis socials

La situació de crisi econòmica ha tingut un impacte directe en la qualitat de vida dels ciutadans i ciutadanes de Barcelona que s'ha traduït en un increment substancial de les necessitats socials i en l'aparició de necessitats emergents que han afectat diferents col·lectius de població, especialment aquells més vulnerables. Per fer front a aquesta situació, durant els anys 2008, 2009 i 2010 s'han incrementat de manera significativa els recursos municipals i la despesa social.

S'han enfortit els dispositius del Pla municipal per a la inclusió social i els que es deriven del desplegament de la Llei de serveis socials de Catalunya i de la Llei de promoció de l'autonomia personal i atenció a la dependència. S'han definit noves respostes directament vinculades a la situació de crisi econòmica, en el marc del Programa d'acció contra la pobresa, i s'han incrementat l'acció comunitària i el treball en xarxa entre les entitats i institucions en el marc de l'Acord ciutadà per una Barcelona inclusiva.

L'any 2010, en un context de crisi econòmica, l'Ajuntament de Barcelona, malgrat la contenció de la despesa general d'acord amb el pla d'austeritat econòmica, ha continuat enfortint les àrees prioritàries per al govern, especialment les vinculades a l'acció social. De manera que la despesa social entre l'any 2009 i el 2010 s'ha incrementat un 10,6%, i igualment la despesa social per càpita a la ciutat (11,2%). Així, la despesa social representa aproximadament el 30% de la despesa municipal.

Pel que fa a la cooperació i el suport a les entitats socials, l'any 2010 s'ha destinat a subvencions, concerts i convenis vinculats a les polítiques d'inclusió a la ciutat un import de 6,7 milions d'euros, amb un increment d'un 7,5% amb relació a l'any 2009.

Despesa social

Recursos econòmics: despesa social

	2008	2009	2010
Despesa social Ajuntament	547.385.154	560.569.274	620.206.123
Despesa social per càpita	336,21	342,21	380,38
Despesa social relativa ⁽¹⁾	29,10%	27,57%	29,05%

(1) Despesa social sobre despesa municipal.

Suport a les entitats d'acció social

	2008	2009	2010
Despesa de suport a les entitats d'acció social	5.731.269	6.310.440	6.785.066

Font: Acció Social i Ciutadania. Ajuntament de Barcelona.

El nou model de serveis socials bàsics

Pel que fa a l'actuació dels serveis socials, l'any 2010 ha finalitzat el desplegament del nou model de serveis socials bàsics de Barcelona, que ha comportat una nova organització dels serveis socials municipals orientada a una millora de l'atenció a la ciutadania i a una major capacitat de resposta del sistema amb relació als reptes que representa avançar en els processos d'universalització de l'accés a drets socials. Aspectes clau que ha representat aquest nou model han estat la garantia de l'equitat en la resposta i els recursos a tota la ciutat, la millora de l'accessibilitat en l'atenció que presten els serveis socials, l'increment de l'eficàcia i l'agilitat de les respostes i la garantia de l'atenció personalitzada i de qualitat.

El desplegament d'aquest nou model s'ha fonamentat en una inversió sense precedents per a la millora de la xarxa de serveis socials, amb un total de 45 intervencions en equipaments i un import de 44,5 milions d'euros, que han suposat la construcció a la ciutat, durant l'últim mandat, de 17 equipaments per allotjar nous centres de serveis socials o per traslladar els existents a espais més adequats. També s'han remodelat 22 equipaments per adaptar-los als requeriments del nou model. En conjunt, la xarxa de centres de serveis socials ha estat totalment remodelada i s'han construït sis nous centres, de manera que actualment hi ha 40 centres de serveis socials a tota la ciutat.

L'altre fonament del model han estat els professionals i les professionals del sistema. Entre l'any 2007 i el desembre del 2010, la plantilla s'ha incrementat un 24,3%, bàsicament amb treballadors i treballadores socials i educadors i educadores socials de la xarxa territorial d'atenció social bàsica, necessaris per garantir l'eficàcia i qualitat de l'atenció a la ciutadania.

Recursos municipals: equipaments i professionals

	2008	2009	2010
Nombre d'equipaments d'atenció social	97	103	119
Nombre de professionals dels serveis socials bàsics i dels equips d'atenció a la infància i adolescència (EAIA)	889	951	953

Font: Acció Social i Ciutadania. Ajuntament de Barcelona.

Aquests serveis socials bàsics, millorats i renovats, han garantit l'atenció durant el 2010 a 61.300 persones, amb un increment d'un 11% respecte a l'any 2009, i han permès que l'any 2010 hi hagi a Barcelona 31.758 persones que ja tenen acordat un pla individual d'atenció en el marc de la LAPAD (Llei de promoció de l'autonomia personal i atenció a les persones amb dependència).

Igualment, per donar una resposta adequada a la situació de crisi econòmica que viuen moltes famílies i persones, hi ha hagut un increment significatiu del nombre de

persones ateses que perceben la renda mínima d'inserció; s'ha passat de 6.640 perceptors l'any 2009 a 7.675 l'any 2010, cosa que representa un 15,6% d'increment de les persones en seguiment per part dels serveis socials bàsics. I, finalment, l'Ajuntament de Barcelona ha destinat 8,3 milions d'euros a ajuts econòmics d'urgència gestionats des dels serveis socials per atendre necessitats urgents de persones i famílies vulnerables.

Persones ateses des dels serveis socials

	2008	2009	2010
Total persones ateses	50.658	55.188	61.300
Persones ateses amb serveis d'atenció domiciliària	11.640	13.799	16.285
Persones ateses amb serveis de teleassistència	38.525	42.645	49.863
Persones grans fràgils i en situació de dependència	24.894	24.804	25.027
Infància en situació de risc	6.090	5.947	5.545
Persones amb discapacitat	22.363	25.097	25.978

Font: Acció Social i Ciutadania. Ajuntament de Barcelona.

Persones perceptores d'ajuts econòmics

	2008	2009	2010
Persones perceptores	20.623	21.872	22.415
Pensions no contributives (PNC)	15.551	15.232	14.740
Renda mínima d'inserció (RMI)	5.072	6.640	7.675

Font: Acció Social i Ciutadania. Ajuntament de Barcelona.

Despesa en ajuts d'urgència i beques

	2008	2009	2010
Despesa en ajuts econòmics de serveis socials	6.913.694 €	nd	8.279.826 €
Despesa en el programa de beques de menjador	2.700.000 €	3.061.125 €	3.061.125 €
Despesa en ajuts per a activitats extraescolars	352.100 €	727.080 €	796.240 €

Font: Acció Social i Ciutadania. Ajuntament de Barcelona.

Desplegament de polítiques actives de lluita contra l'exclusió social en aquelles situacions o aquells col·lectius amb risc més intens d'exclusió social

A més de la xarxa generalista de serveis bàsics, que garanteix la universalització del dret als serveis socials, s'han continuat impulsant també unes polítiques actives focalitzades en aquelles situacions o en aquells col·lectius que acumulen un risc més elevat d'exclusió social a la ciutat.

Les persones nouvingudes

Les persones nouvingudes, la immensa majoria de les quals provenen d'una immigració d'arrel social, necessiten un procés d'assentament del seu projecte de vida a la ciutat. L'aposta municipal és que hi hagi un accés tan normalitzat com sigui possible a la xarxa de serveis públics. Un dels serveis més significatius a la ciutat és el SAIER, que atén al voltant de 18.000 persones. L'any 2010 cal destacar un lleuger increment (1,3%) de les persones ateses, però es confirma la davallada de la demanda que es correspon a la davallada de l'entrada de persones immigrades a la ciutat, constatada l'any 2009 (-15,2%).

Acció social amb persones nouvingudes

	2008	2009	2010
Serveis d'acollida (SAIER)			
Persones ateses	21.103	17.889	18.128
Unitats d'atenció	49.773	49.767	40.990
Servei de mediació intercultural			
Intervencions de mediació interpersonal	2.292	2.341	2.059
Intervencions de mediació veïnal i comunitària ⁽¹⁾	47	61	202
Serveis lingüístics			
Nouvinguts inscrits en cursos de català	27.600	28.771	28.319
Intervencions de traducció telefònica	635	697	539
Intervencions de traducció presencial	4.074	1.097	2.219

Font: Acció Social i Ciutadania. Ajuntament de Barcelona.

(1) Recull el nombre de sessions.

Persones sense llar

Les persones en situació d'exclusió intensa, fonamentalment persones sense llar, que estadísticament no són tant rellevants com altres situacions d'exclusió social, representen també un col·lectiu prioritari per a l'acció social a la ciutat, que requereix polítiques molt intensives i especialitzades per tal que puguin refer el seu projecte de vida. Actualment, uns 50 professionals estan treballant en medi obert, al carrer, amb persones sense sostre.

Es disposa a més d'un conjunt de centres de primera acollida, d'atenció integral, de dia i una xarxa d'habitatges d'inclusió. Cal destacar, l'any 2010, l'increment de les places en centres de dia (17%) o dels serveis d'alimentació adreçats a la cobertura de necessitats bàsiques (15,3%).

També és significatiu l'increment de les places en habitatges d'inclusió (29,8%); actualment hi ha 148 habitatges, els quals constitueixen un recurs bàsic per a la inclusió social. Aquests habitatges responen al desplegament de tota una política d'inclusió residencial de les persones més vulnerables i formen part de la Xarxa d'habitatges d'inclusió de Barcelona (XHIB), impulsada a través de les àrees d'Habitatge i Acció Social, de la qual formen part l'Ajuntament i un conjunt de 30 entitats, i han permès disposar d'un conjunt de 245 habitatges a la ciutat a final del 2010.

Acció social amb persones sense llar i cobertura de necessitats bàsiques (places)

	2008	2009	2010
Centres d'acolliment	624	624	634
Habitatges d'inclusió	114	114	148
Centres de dia	315	235	275
Serveis d'alimentació	942	942	1.086

Font: Acció Social i Ciutadania. Ajuntament de Barcelona.

Persones grans fràgils

Les persones grans fràgils representen un col·lectiu molt rellevant a la ciutat, des del punt de vista estadístic, i la seva fragilitat està determinada per tres característiques: la dependència des del punt de vista sociosanitari, l'aïllament o manca de vinculació relacional i nivells de renda molt baixos. La qualitat de vida d'aquestes persones s'ha d'assegurar amb un conjunt de suports públics que els permetin superar aquesta situació: la teleassistència, l'atenció domiciliària, els habitatges amb serveis, una xarxa de casals de gent gran o el programa d'àpats en companyia. Un conjunt de suports que són alternatives a situacions d'exclusió social i relacional i permeten a les persones grans mantenir-se en els seus entorns domiciliaris, comunitaris i familiars habituals.

Pel que fa a l'atenció a les persones grans fràgils, cal destacar l'esforç de l'Ajuntament en el servei de teleassistència, que cobreix el 14% de les persones majors de 65 anys, o el fet de triplicar la despesa de les prestacions del SAD fins a 45.000.000 euros, amb 12.000 persones ateses. Aquest increment econòmic no és proporcional al d'usuaris, perquè amb l'aplicació de la LAPAD s'ha triplicat el nombre d'hores de servei ja en funcionament i, per tant, la intensitat de l'atenció a les llars perceptores.

Acció social amb persones grans fràgils

	2008	2009	2010
Persones grans ateses amb teleassistència el 31 de desembre	37.600	41.429	48.221
Llars de persones grans ateses amb serveis d'atenció domiciliària	9.312	10.524	12.599
Persones grans ateses al programa de RESPIR	551	517	492
Persones grans acollides d'urgència	519	490	476
Persones grans en habitatges amb serveis	968	1.085	1.070

Font: Acció Social i Ciutadania. Ajuntament de Barcelona.

Famílies vulnerables i infància en risc

Aquesta ha estat una altra aposta de les polítiques inclusives a la ciutat, que s'ha concretat en polítiques d'atenció a la infància en risc, polítiques d'acció socioeducativa, polítiques de lleure inclusiu i polítiques de suport socioeducatiu a famílies amb infants. Cal destacar el desplegament d'una xarxa socioeducativa i de lleure molt potent a la ciutat (ludoteques, casals infantils, espais familiars i centres oberts), així com l'elaboració d'un nou model municipal de casals i ludoteques infantils, la universalització del programa de beques de menjador o per a activitats extraescolars i l'atenció a infants i joves en situació de risc mitjançant els serveis especialitzats i la intervenció socioeducativa al carrer, que es fa en 35 territoris de la ciutat.

Acció social amb infància i adolescència

	2008	2009	2010
Casals i ludoteques municipals	41	41	46
Infants inscrits a la xarxa de centres oberts i ludoteques	nd	2.207	3.754
Participants al Programa d'estiu (lleure socioeducatiu)	54.268	67.478	57.168
Xarxa de centres oberts (pública/privada)	14	16	17
Espais familiars municipals	4	5	5
Infància atesa pels equips atenció a infància i adolescència en risc	3.207	3.361	3.195
Acció socioeducativa a partir del carrer amb adolescents i joves			
Grups de joves en els quals s'ha intervingut	215	159	134
Joves atesos al programa	2.802	2.094	2.145

Font: Acció Social i Ciutadania. Ajuntament de Barcelona.

La participació ciutadana i l'acció comunitària, un eix vertebrador de la construcció d'una Barcelona amb cohesió i benestar

L'acció comunitària

Les persones i els col·lectius en situació de vulnerabilitat presenten uns vincles socials i afectius molt febles que no en faciliten la inclusió social. El Pla d'inclusió inclou, també, accions preventives en la línia de crear espais relacionals per augmentar els vincles socials de les persones en el seu cicle vital i augmentar així la seva inclusió social. I també preveu la promoció de projectes de proximitat i accions comunitàries amb el teixit associatiu que possibiliten una ciutat més vertebrada, solidària i inclusiva.

L'acció comunitària vol transformar i construir ciutadania a través de processos cooperatius i de construcció de vincles solidaris per tal d'assolir resultats de millora social. A Barcelona, podem trobar accions comunitàries de diferent tipologia: els plans comunitaris i els projectes que es desenvolupen en el marc dels plans; les accions comunitàries d'intercanvi (bancs de temps i d'intercanvi, cooperatives de consum agroecològic), i accions comunitàries de solidaritat (programes de voluntariat social i de bon veïnatge). Si l'any 2009 es comptabilitzaven 135 accions comunitàries, l'any 2010 se'n poden identificar 212, la qual cosa consolida una línia d'actuació amb un impacte directe en la cohesió social dels barris de Barcelona.

Acció comunitària, 2008-2010

	2008	2009	2010
Nombre de plans, projectes comunitaris i xarxes d'intercanvi solidari	63	135	212

Font: Acció Social i Ciutadania. Ajuntament de Barcelona.

Acció comunitària, 2010

	Plans comunitaris	Projectes comunitaris	Accions comunitàries	Xarxes d'intercanvi solidari
Ciutat Vella	2	11	5	7
Eixample	1	10	8	6
Sants-Montjuïc	1	11	5	5
Les Corts	1	0	0	1
Sarrià-Sant Gervasi	1	4	0	3
Gràcia	2	8	2	10
Horta-Guinardó	1	8	1	3
Nou Barris	4	35	12	2
Sant Andreu	2	4	4	3
Sant Martí	2	17	4	6
Total	17	108	41	46

Font: Acció Social i Ciutadania. Ajuntament de Barcelona.

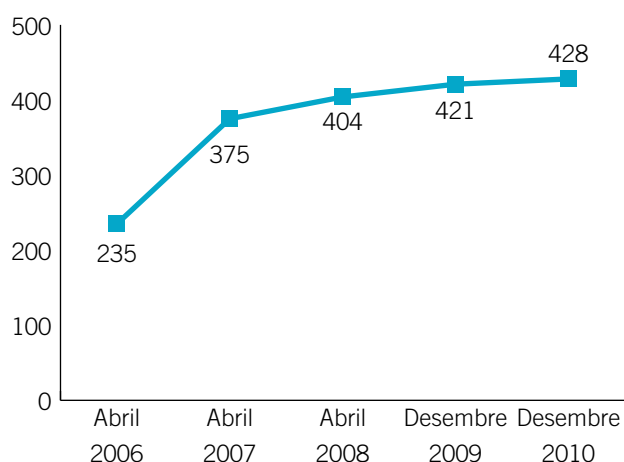
L'Acord ciutadà per una Barcelona inclusiva

L'Acord ciutadà s'ha convertit al llarg dels seus cinc anys de funcionament en l'espai de relació i compromís en favor de l'acció conjunta d'institucions i entitats de la ciutat, per tal de generar i enfortir la inclusió social.

L'Acord ciutadà és l'espai, promogut i liderat per l'Ajuntament, de relació i compromís en favor de l'acció conjunta d'institucions i entitats de la ciutat, orientat a generar i enfortir la inclusió social per tal d'assolir la fita comuna d'una Barcelona més inclusiva i solidària. La finalitat de l'Acord és incrementar el capital social de la ciutat, és a dir, la capacitat d'organització i actuació conjunta. I ho fa mitjançant la promoció de la cooperació i l'articulació de xarxes d'acció per avançar en la construcció plural i democràtica d'un bé comú primordial: la inclusió social.

L'any 2010 s'ha celebrat el cinquè aniversari de la signatura de l'Acord. L'Acord s'ha consolidat amb 428 entitats adherides, un marc estratègic i un pla director aprovats, vuit xarxes d'acció en funcionament i tot un ventall de projectes de cooperació, espais de treball digitals i presencials, i taules de deliberació que van teixint la realitat del capital social vinculat a la lluita contra l'exclusió i la pobresa. S'ha consolidat com una experiència singular i gairebé única en el nostre entorn, com a espai de compromís, diàleg i concertació, i també de promoció de noves accions i projectes en el camp de l'acció social a la ciutat.

Evolució del nombre d'entitats, organitzacions i institucions adherides, 2006-2010



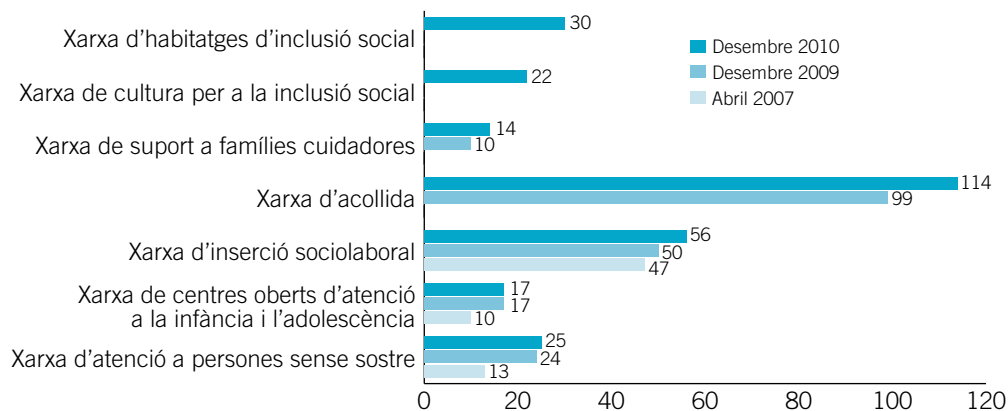
Les xarxes d'acció de l'Acord ciutadà

El nombre de xarxes de l'Acord també ha evolucionat progressivament durant els seus cinc anys d'existència. De les tres xarxes que existien a l'abril de 2006 s'ha passat a les vuit xarxes que s'havien constituït l'any 2010, amb la previsió de constitució de dues xarxes més en el primer trimestre del 2011: la Xarxa de drets dels infants i la Xarxa de prevenció i convivència.

- 2006 Xarxa d'atenció a persones sense sostre
Xarxa de centres oberts d'atenció a la infància i l'adolescència
Xarxa d'inserció sociolaboral
- 2007 Xarxa d'empreses amb projectes de responsabilitat social
Xarxa d'acollida
Xarxa de suport a famílies cuidadores
- 2010 Xarxa de cultura per la inclusió social
Xarxa d'habitatges d'inclusió social
- 2011 Xarxa de drets dels infants
Xarxa de prevenció i convivència

També el nombre d'entitats que participen en les diferents xarxes d'acció ha augmentat des del moment de creació de cadascuna de les xarxes, com es pot observar en el gràfic següent.

Evolució del nombre d'entitats i organitzacions membres de les xarxes d'acció de l'Acord, 2007-2010



Seguiment de les propostes dels grups de treball del curs 2009-2010

Propostes 2009-2010

El lideratge de les accions comunitàries

- Generar espais de formació per al lideratge comunitari, atractius per a la ciutadania, que parteixin de les necessitats de la comunitat i se centrin en aspectes pràctics.
- Aconseguir que tots els professionals comunitaris tinguin unes condicions organitzatives coherents amb el desenvolupament de la tasca (horaris, reconeixement, confiança, accés suficient a la informació necessària...).
- Defugir el model unipersonal de la tasca de dinamització comunitària. Treballar des de la base d'equips comunitaris.

La transversalitat en l'acció comunitària

- Definir una estratègia institucional concreta que faci possible l'acció comunitària transversal a l'Ajuntament: identificar accions comunitàries en diferents àrees, englobar-les en un programa transversal, coordinar actuacions, avaluar-les conjuntament, etc.
- Explorar les possibilitats que ofereixen les TIC i els nous models organitzatius en xarxa com a eina de treball transversal.
- Fer formació i difusió de la metodologia del treball transversal.
- Incentivar els projectes transversals en el territori, ja siguin de base administrativa, associativa o mixtos, incorporant o reforçant el treball en xarxa com a criteri de valoració dels projectes.
- Promoure el rol de la "gestió transversal" en el territori. Valorar la possibilitat que els tècnics de barri facin aquesta gestió.

L'avaluació de l'acció comunitària

- Adoptar un nou model d'avaluació de les accions comunitàries a la ciutat, més orientat a l'aprenentatge, més participatiu, amb una mirada més qualitativa i que identifiqui els aspectes que no han funcionat.
- Crear una "caixa d'eines" per a l'avaluació comunitària que sigui oberta, flexible i s'adapti als diferents tipus d'accions comunitàries. Fer-ne difusió i formació.
- Incentivar l'avaluació de les accions comunitàries a través de diverses mesures d'ordre econòmic, organitzatiu, tècnic, etc.

Seguiment de les propostes

El lideratge de les accions comunitàries i les accions formatives

La formació ha estat un element clau per avançar en els processos de lideratge i gestió de les accions comunitàries, com també per enfortir i impulsar els plans i les accions de desenvolupament comunitari i la xarxa d'actors que hi intervenen.

En el marc del conveni establert entre l'Ajuntament de Barcelona i l'Institut de Govern i Polítiques Públiques (IGOP), al llarg dels anys 2009 i 2010 s'ha desenvolupat un intens programa de formació i suport tècnic a l'acció comunitària que es desenvolupa a la ciutat. Aquest programa formatiu ha estat ofert a tots els agents i participants dels plans comunitaris i accions d'atenció col·lectiva a serveis socials.

L'any 2009 es va realitzar un seminari formatiu i d'intercanvi d'experiències de cinc sessions de quatre hores cadascuna, en el qual van participar al voltant de 120 persones entre professionals i representants de les entitats. Els temes tractats van ser:

- La resolució de conflictes.
- L'avaluació de les accions comunitàries.
- La interacció i l'avaluació en els processos d'acció comunitària.
- Els serveis socials i l'acció comunitària.
- Iniciatives de recerca d'ocupació i generació d'activitat econòmica en el marc de les accions comunitàries.

A més, es van realitzar altres mòduls formatius al Districte de Gràcia, en el qual van participar un total de 26 persones; i al Besòs-Maresme, amb un total de 16 participants.

La formació i el suport tècnic al llarg de l'any 2010 s'han realitzat en forma de tutories a demanda dels plans comunitaris o d'accions d'atenció col·lectiva de serveis socials. En total s'han realitzat nou tutories, amb un total de 150 hores, als projectes següents:

- Pla integral del Casc Antic.
- El projecte Radars del Camp d'en Grassot al districte de Gràcia.
- El PDC de Sarrià-Sant Gervasi.
- El PDC de les Corts.
- El PDC de la Salut al districte de Gràcia.
- El PDC de Navas al districte de Sant Andreu.
- El projecte Alerta PAPI al districte de l'Eixample.
- El PDC de la Barceloneta.
- El PDC Apropem-nos.

La transversalitat en l'acció comunitària

Des de la definició, l'any 2005, del Marc municipal per a l'acció comunitària, i el posterior desenvolupament de la Guia operativa d'acció comunitària, la transversalitat ha estat definida com a component bàsic de qualsevol pla o acció comunitària. Els serveis, agents i entitats participants en els plans de desenvolupament comunitari (PDC) són molt diversos, tant en nombre com en tipologia: des d'11 agents fins a més de 50 i des del petit comerç fins a grans fundacions; o des de grups informals de veïns fins a associacions de segon nivell, i amb participació de professionals de les diferents administracions públiques. Aquests plans comunitaris poden desenvolupar entre quatre i deu projectes a cada territori.

El treball comunitari ha aconseguit aglutinar i articular en molts casos tots els agents i coordinar totes les accions que aquests desenvolupen en un procés de transformació i millora del territori. A més de les actuacions que porten a terme els actors més directament implicats en el Pla, és especialment important la implicació dels programes i projectes que es desenvolupen al territori o a la ciutat.

Per aconseguir aquesta transversalitat, els plans d'acció comunitària treballen internament mitjançant comissions o grups de treball (educació, infància, joves, salut, inserció laboral, convivència, gent gran, dona, etc.), els quals faciliten les sinergies i el treball en xarxa sense perdre la visió global i la capacitat de comunicació amb tots els agents participants en el pla. Tots els plans funcionen amb comissions o grups de treball, de manera que s'adaptin a la seva realitat territorial. És dins de cada comissió o grup on es planifiquen, dissenyen i executen els corresponents projectes i accions.

Això implica un important esforç perquè la comunicació sigui fluida tant internament com externament. La transversalitat externa dels PDC es refereix al treball conjunt de participació i coordinació amb altres plans i programes que s'estan implementant en el mateix territori, en la majoria dels casos impulsats per alguna de les administracions (Generalitat de Catalunya, Ajuntament de Barcelona, districte...). Cal destacar en aquest sentit la Llei de barris, de la Generalitat de Catalunya, i programes municipals com: Aprendre a aprendre, Salut als Barris, Patis oberts, Treballs als barris (de Barcelona Activa), la Taula de convivència, la Taula de salut, la Xarxa antirumors, els plans d'ocupació...

De vegades, es dona el cas que algun dels programes o projectes citats proposa al PDC l'assumpció o el lideratge d'alguna de les seves accions (per exemple: el projecte Baixem al carrer de l'Agència de Salut Pública de Barcelona ha estat assumit a proposta del primer pels PDC del Poble-sec, Ciutat Meridiana i el Casc Antic).

L'avaluació de l'acció comunitària

Amb l'objectiu d'iniciar un procés d'avaluació de l'acció comunitària que es desenvolupa a la ciutat, al llarg del curs 2009 2010 s'ha impulsat un procés de recollida i sistematització d'informació relacionada amb els diferents projectes comunitaris que tenen lloc a la ciutat.

Aquest procés s'ha fet amb la col·laboració dels professionals implicats en les diferents accions comunitàries. S'ha consensuat un model de fitxa identificativa que els professionals han formalitzat i amb la informació recollida s'han elaborat tres informes preavaluatius segons els tres eixos d'actuació al voltant dels quals s'estructura l'acció comunitària: els plans de desenvolupament comunitari, les accions d'atenció col·lectiva dels serveis socials i les xarxes d'intercanvi solidari.

Els documents resultants d'aquest procés preavaluatiu es poden consultar a la web de l'Observatori Social de Barcelona: *Plans de desenvolupament comunitari. Informe 2009*, *Accions d'atenció col·lectiva de serveis socials* i *Guia de xarxes d'intercanvi solidari. Informe 2009*.

Mesurar i avaluar de forma continuada l'impacte de les accions ja realitzades i dels objectius que es volen assolir afavoreix la millora progressiva i l'encaix de la diversitat d'actors que actuen al mateix territori.

El resultat de tot el procés realitzat s'ha concretat en l'elaboració d'un document que, sota el títol *Barcelona per l'acció comunitària: plans, projectes i accions comunitàries*, sistematitza i recull bona part de l'acció comunitària que es desenvolupa a la ciutat, de manera desagregada i territorialitzada.

Aquest document s'ha editat en forma de guia i es va presentar al Fòrum Barcelona per l'acció comunitària. Plans projectes i accions comunitàries, que es va celebrar el 8 de novembre de 2010.

El proper curs 2011-2012 es preveu culminar aquest procés d'identificació de les accions comunitàries amb el disseny d'un seguit d'indicadors d'avaluació de les accions comunitàries en tots els camps. Aquests indicadors ampliaran els actuals indicadors d'avaluació de la gestió que recullen els districtes i la Generalitat, si escau.

A destacar

EUMED Cities Euro Med Cities Network on Good Local Governance

Els anys 2010 i 2011 Barcelona és la ciutat promotora d'un projecte comunitari d'abast internacional: EUMED Cities Euro Med Cities Network on Good Local Governance. Aquest projecte s'emmarca dins el Programa CIUDAD (Cooperation in Urban Development and Dialogue), en el qual participen les ciutats marroquines de Tànger i Fes i la libanesa Ghobayré amb la finalitat de definir un model d'intervenció comunitària que pugui ser aplicable a altres ciutats de la Mediterrània. El Programa CIUDAD vol desenvolupar pràctiques urbanes generadores d'inclusió social, en què es prioritzin intervencions públiques fonamentades en el principi de desenvolupament humà sostenible. La singularitat del projecte liderat per Barcelona és que es tracta d'una aposta per la intervenció comunitària com a base relacional des de la qual garantir una governança local compromesa amb la superació de l'exclusió social i la pobresa.

El projecte ha de permetre definir de manera conjunta un model metodològic de desenvolupament comunitari local, que faci possible una base comuna per al disseny i la realització de plans de desenvolupament comunitari a les ciutats de Fes, Tànger i Ghobayré.

A la ciutat hi ha

- » 17 plans de desenvolupament comunitari (PDC), que es concreten en 108 projectes.
- » 41 accions d'atenció col·lectiva impulsades pels diferents centres de serveis socials, que responen a les tipologies següents: 19 accions per a la cohesió i/o transformació social, 11 accions de suport a grups socials i col·lectius, sis accions informatives i/o de sensibilització i cinc accions de suport a iniciatives veïnals.
- » 46 iniciatives d'intercanvi solidari, 31 de les quals corresponen a cooperatives de consum agroecològic, nou a bancs solidaris i de temps, dues a xarxes d'intercanvi de coneixements, dues a xarxes d'intercanvi de béns i dues a altres àmbits.
- » Cinc projectes d'acció comunitària d'altres tipus.
- » 83 projectes d'intervenció comunitària desenvolupats en el marc de la Llei de barris.

L'acció comunitària a Barcelona



Grup de treball Dones

El programa de treball del grup de Dones es va centrar en la interseccionalitat, analitzant com el gènere s'encreua amb altres desigualtats. Tota aquesta anàlisi, a més, va estar acompanyada d'una reflexió més concreta sobre la relació entre ètnia i gènere, amb especial atenció a les dones gitanes.

Propostes 2009-2010

Intersecció ètnia-gènere. El cas de les dones gitanes

La relació entre dos eixos de desigualtat, per exemple ètnia i gènere, és dinàmica, de manera que segons el context i el moment històric es pot prioritzar l'un o l'altre.

- » Comptar amb la participació del poble gitano en la definició i el desplegament de les polítiques, però no només del moviment associatiu i dels seus representants, sinó també de la gent de base i molt especialment de les dones.
- » Intensificar la defensa del dret a l'educació i la sanitat, i elaborar polítiques més adients per augmentar l'accés i la permanència del poble gitano en aquests dos àmbits, tenint en compte les diferències de gènere.
- » Reforçar els referents de la comunitat gitana a les escoles i instituts, tant en els continguts com en el professorat, garantint la igualtat d'oportunitats per raó d'ètnia i de gènere.
- » Desplegar més accions específiques vers les dones de la comunitat gitana, pel que fa a la participació política i l'accés al mercat laboral.
- » Intensificar el debat entre dones gitanes i no gitanes sobre el concepte de conciliació entre cultura i mercat laboral. Cal construir un sistema de ciutadania comuna entre dones gitanes i no gitanes que permeti conciliar els temps laborals i els espais culturals.
- » Implementar, a l'Ajuntament de Barcelona, la formació sobre les polítiques de gènere i sobre com s'encreua el gènere amb els altres eixos de desigualtat en tots els àmbits sectorials de la política pública.
- » Adoptar un model d'avaluació de les polítiques vers el poble gitano que permeti, en primer terme, recollir dades específiques per a aquesta comunitat, desglossant sempre aquestes dades per sexe i, en segon terme, que permeti que aquestes polítiques puguin ser més efectives en el temps.
- » Revisar i incloure en el proper Pla de dones de l'Ajuntament de Barcelona un abordatge teòric i d'actuacions concretes sobre la relació que s'estableix entre la desigualtat per raó de gènere i d'ètnia.
- » Garantir sistemàticament la incorporació de la perspectiva de gènere quan s'abordin i identifiquin les problemàtiques específiques del poble gitano.

Seguiment de les propostes

Accions de promoció de la participació de les dones gitanes

Fins ara no s'ha introduït la perspectiva interseccional en la planificació de les polítiques ni intervencions municipals, però la perspectiva de gènere s'ha anat incorporant a la majoria de programes i serveis municipals.

La perspectiva de la interseccionalitat planteja el repte de treballar no com si els diferents eixos de desigualtat (sexe, edat, origen, religió, orientació sexual, discapacitat, formació...) actuessin per separat, sinó partint de la idea que la seva confluència genera una nova situació de desigualtat diferent de les inicials.

Homes i dones experimenten discriminació. La interseccionalitat és un primer pas i una eina pionera que pot permetre concretar en els propers anys com s'ha de treballar en les discriminacions múltiples, especialment en el cas de les dones.

Pel que fa a les propostes concretes del grup amb relació a la intersecció ètnia-gènere i el cas de les dones gitanes (comptar amb la participació del poble gitano en la definició i el desplegament de les polítiques; intensificar la defensa del dret a l'educació i la sanitat tenint en compte les diferències de gènere; reforçar els referents de la comunitat gitana a les escoles i instituts, garantint la igualtat d'oportunitats per raó d'ètnia i de gènere; o desplegar més accions específiques vers les dones de la comunitat gitana), es destaquen a continuació algunes de les actuacions municipals realitzades.

L'Ajuntament de Barcelona ha fomentat la participació activa de les associacions de dones gitanes (Drom Kotar Mestipen, Veus Gitanes) perquè contribueixin a la definició de les polítiques de gènere des de la seva perspectiva, tant al Consell Municipal de Dones com al Consell Municipal del Poble Gitano, i les ha integrat en el marc de les polítiques orientades al conjunt de les associacions gitanes de la ciutat.

Fruit d'aquesta estreta col·laboració, l'Ajuntament, en el darrer any, ha donat suport a l'organització del I Congrés Internacional de Dones Gitanes 2010, organitzat per l'associació Drom Kotar Mestipen (Camí de llibertat) amb la participació de prop de 300 dones que van reflexionar sobre la importància de l'educació i la participació social de les dones gitanes per transformar el món amb la veu del feminisme gitano del segle XXI. El Congrés va concloure amb la *Declaració Gitana de Barcelona. Pel compromís amb les altres dones gitanes*, que aposta per la creació d'una xarxa global de dones gitanes. Amb el document *Conclusions d'un somni* s'aposta per la participació i l'educació de les dones gitanes de totes les edats com a estratègia central per poder esdevenir ciutadanes actives i implicades amb el seu poble i la societat.

Un altre fet destacable ha estat el suport donat per l'Ajuntament de Barcelona, a través del Consell Municipal del Poble Gitano, a la constitució i inici d'activitat de l'associació de dones Veus Gitanes – Romane Glausurâ, que té entre els seus objectius generar, crear i estendre un debat plural sobre gènere, empoderament i cultura i dona gitana, donant veu i fent visibles totes les opinions, costums, tradicions i cultura de les dones gitanes d'arreu. Es tracta d'una associació integrada per dones amb una trajec-

tòria personal i professional àmplia que reflecteix la diversitat i complexitat pròpies del seu poble i que té en la perspectiva de gènere l'element central. La presentació de l'associació va tenir lloc el 6 d'abril de 2011 a les instal·lacions del CCCB.

La defensa del dret a l'educació i l'ensenyament ha estat una de les preocupacions cabdals en els treballs desplegats pel Consell Municipal del Poble Gitano de Barcelona. Cal destacar, així mateix, la signatura del conveni de col·laboració amb la Universitat Autònoma de Barcelona per al desplegament del projecte La Casa de Shere Rom, coordinat per professionals formats també en polítiques de gènere.

Aquest projecte, adreçat a infants i joves de 6 a 16 anys, té com a objectius la disminució de l'absentisme, la reducció de l'abandonament i la millora de les competències bàsiques de les persones participants. La implantació del projecte es du a terme en col·laboració amb les associacions gitanes, les escoles de primària i els instituts de la ciutat, amb els quals es creen espais educatius intergeneracionals i interculturals en forma de comunitats educatives basades en l'aprenentatge col·laboratiu mediat per les tecnologies de la informació i la comunicació. Durant el curs 2010-2011 hi han participat fins a 238 infants i joves, més de la meitat dels quals són nenes.

Un altre projecte que ha tingut un impacte positiu en l'àmbit de l'ensenyament és l'Espai Jove, promogut novament per la Drom Kotar Mestipen. Aquest projecte, que també rep suport municipal, està dirigit a les noies gitanes dels instituts de la ciutat i a les seves famílies. El projecte està vinculat a les Trobades d'estudiants gitanes i té com a objectiu enfortir les xarxes de cooperació i incentivar la continuïtat en l'estudi per part de les dones.

Una altra àrea d'especial atenció per a l'Ajuntament ha estat l'accés al mercat de treball de les dones gitanes. Amb la signatura d'un conveni de col·laboració entre l'Ajuntament de Barcelona i la Fundación Secretariado Gitano, i amb el lideratge de Barcelona Activa, s'obre l'oportunitat d'un abordatge específic per a la inserció laboral del poble gitano amb especial atenció a les dones.

Pel que fa a la promoció de la salut entre les dones gitanes, l'Ajuntament dóna suport al projecte Salut de les Dones Gitanes, coordinat des de la Federació d'Associacions Gitanes de Catalunya (FAGIC) en col·laboració estreta amb l'Agència de Salut Pública de Barcelona, que té en la dimensió del gènere un dels seus propòsits centrals.

La incorporació a les polítiques municipals de la perspectiva de gènere en l'abordatge de les problemàtiques específiques del poble gitano queda palesa amb la creació d'un servei específic per atendre les necessitats de la població itinerant galaicoportuguesa d'ètnia gitana centrat especialment en les dones.

La transversalitat de gènere en la política municipal

Cal fer esment, a més, de l'impuls que representa per a les polítiques de gènere l'existència d'un Programa d'equitat de gènere que pretén superar els obstacles que dones i homes tenen per desenvolupar les seves oportunitats i els seus estils de vida. Una de les línies d'acció del programa ha estat la creació de la Comissió Interdepartamental de Transversalitat de Gènere amb l'objectiu d'aplicar la perspectiva de gènere en l'agenda política.

Comissió Interdepartamental de Transversalitat de Gènere

S'emmarca en el Programa d'equitat de gènere de l'Ajuntament de Barcelona i té com a objectiu l'aplicació de la perspectiva de gènere, de manera que el conjunt de les polítiques municipals impactin de manera equitativa en les oportunitats i els estils de vida dels homes i les dones.

Les accions que ha realitzat la Comissió durant el curs 2009-2010 han estat:

- » Aprovació d'un acord perquè totes les dades que es recullin estiguin segregades per sexes.
- » Monogràfic sobre gènere (Observatori Social de Barcelona); la revista *Barcelona Societat* núm. 17.
- » Elaboració de la diagnosi de transversalitat i una bateria de recomanacions per aplicar-les i millorar-les.
- » Publicació de l'Enquesta de condicions de vida i hàbits des de la perspectiva de gènere (Observatori Social de Barcelona).
- » Formació específica de gènere per a entitats de dones de la ciutat, conselleres de dones de districte, tècniques de dones de districte, agents de la Guàrdia Urbana i professionals de serveis socials bàsics.

A destacar

La Casa de Shere Rom es va iniciar el curs 2006-2007 al CEIP Bernat de Boïl i a l'associació Unió Gitana de Gràcia. Fins ara ha tingut la participació següent:

<i>Curs*</i>	<i>Nombre de grups</i>	<i>Participants</i>	<i>Estudiants</i>
2006-2007	1	17	18
2007-2008	1	16	16
2008-2009	2	38	36
2009-2010	6	64	44
2010-2011	8	103	60
Total	18	238	174

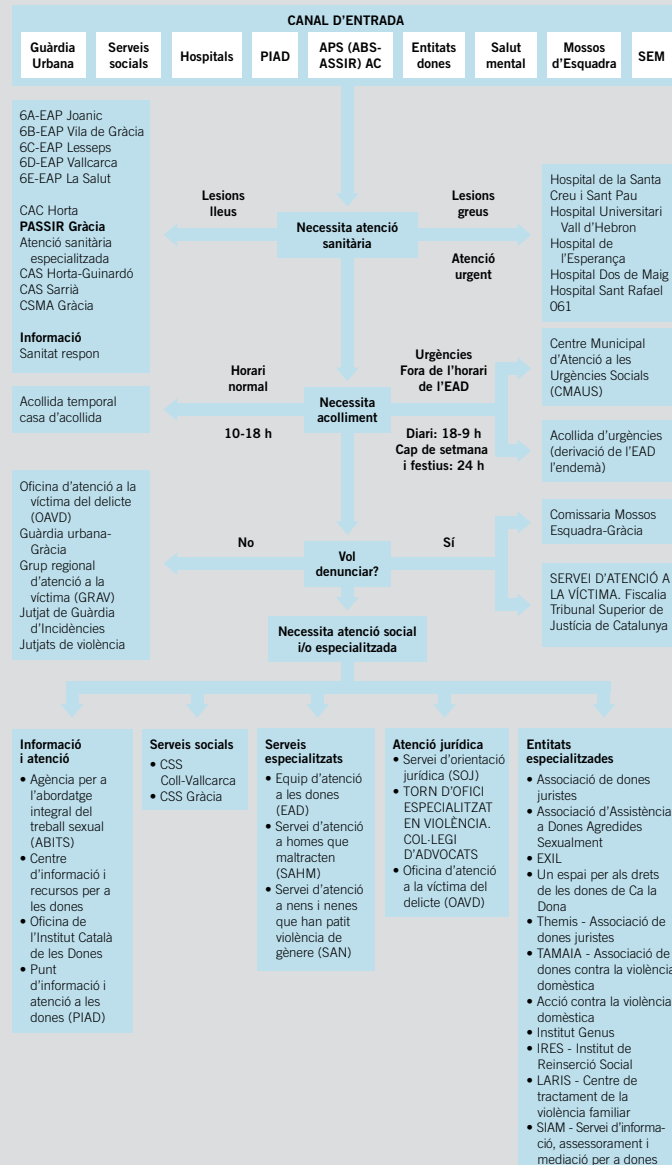
* Les dades corresponen a l'activitat realitzada a la Unió Gitana de Gràcia en el període 2008-2010 i al CEIP Bernat de Boïl en el període 2006-2011.

A la ciutat hi ha

Una xarxa de serveis i recursos contra la discriminació i la violència masclista:

- El Centre Municipal d'Acolliment d'Urgència per a dones, i per als seus fills i filles, en situacions de violència masclista, amb una capacitat de 27 places. Va ser inaugurat el 8 de març de 2011.
- El Circuit Barcelona contra la violència vers les dones, que funciona des de l'any 2001 i permet coordinar tots els serveis de les diferents institucions i administracions que treballen en un territori. Hi ha un circuit definit per a cada districte.
- Web interactiva del Circuit Barcelona contra la violència vers les dones: <http://www.csbcn.net/cvdbcn/>
- El servei d'atenció a nenes i nens que han patit violència en l'àmbit familiar (SAN).
- El servei d'atenció a homes per a la promoció de relacions no violentes.
- Tallers de prevenció de relacions abusives per a adolescents i joves "Els paranys de l'amor".

Mapa del Circuit contra la violència vers les dones



Drogodependències

El grup va reflexionar sobre les reaccions de la ciutadania contra els serveis i equipaments d'atenció a les drogodependències i sobre el tractament de les drogodependències als centres penitenciaris. El treball s'ha concretat en els temes següents: devolució del Pla d'acció sobre drogues de Barcelona 2009-2012, experiències d'implantació de serveis de drogodependències en un territori i mesures d'intervenció amb drogodependents en el sistema judicial.

Propostes 2009-2010

- Exigim a les administracions públiques que no es produeixin retallades socials de cap mena en els pressupostos dedicats a l'atenció a les persones, especialment a aquest col·lectiu.
- Cal que les actuacions de l'Ajuntament respecte als serveis de drogodependències es basin en criteris tècnics i criteris socials solvents i contrastats, i que es blindin als canvis polítics del consistori.
- En qualsevol servei i equipament d'atenció a les persones drogodependents cal un treball transversal i multidisciplinari i garantir la presència de diferents agents d'àmbit comunitari. I un major reconeixement del treball que realitzen.
- L'Ajuntament hauria d'implicar-se més amb les empreses d'inserció sociolaboral de persones amb problemàtiques de drogodependències i incentivar les empreses municipals a fer-ne ús, així com a incloure a les seves plantilles persones derivades per aquests serveis.
- Tenir present la perspectiva de gènere quan es creen nous recursos o es reformulen els existents.
- Convidar el Col·legi de Periodistes a reflexionar sobre el llenguatge estigmatitzador dels mitjans de comunicació, que destrueix la feina feta durant anys de treball de consens, de mediació i sensibilització en barris i districtes.
- Plantejar la creació de jutjats especialitzats en drogodependències (alcohol i altres drogues) que es dotin de comissions multidisciplinàries a qui demanar consell abans d'emetre sentència. Encaminar les sentències a la reinserció real de la persona, en cas d'haver detectat una dependència.
- Donar més suport (econòmic, infraestructural, de formació) a les entitats que acullen persones amb mesures penals alternatives per tal que puguin facilitar que aquestes es decantin per iniciar tractaments de rehabilitació, malgrat que no en tinguin obligació.
- Millorar la connexió entre els serveis de rehabilitació dels centres penitenciaris i la xarxa de serveis exteriors a fi que el procés acabi amb èxit d'inserció social real de les persones que passen temps de reclusió.

Propostes prioritzades

- Cal que es retorni al consens polític pel que fa a polítiques de drogodependències, consens que mai s'havia d'haver trencat i que fa difícil la feina diària de molts recursos. Cal treballar des de la mediació.
- Cal que les intervencions als barris dels agents de seguretat, de salut i educadors es dotin de recursos.
- Els serveis i equipaments comunitaris de drogodependències han de crear-se vinculats a les necessitats de cada barri o districte, partint de la premissa de l'Institut Català de la Salut que l'atenció a les drogodependències cal fer-la des de la proximitat.
- Cal que l'Ajuntament creï una xarxa de recursos d'inclusió sociolaboral per a persones amb problemes de drogodependències a la ciutat i que la Generalitat faci una revisió dels circuits ja existents.

Seguiment de les propostes

Pressupost municipal per a l'atenció a les persones

Continuant amb la contenció de la despesa general d'acord amb el pla d'austeritat en un context de crisi econòmica, el pressupost de l'Ajuntament per al 2011 és de 2.234 milions d'euros. En general, la despesa es redueix un 9,2% respecte de l'any 2010, però malgrat aquesta disminució global s'han continuat enfortint les àrees prioritàries per al seu govern:

- atenció social i educació
- convivència en l'espai públic
- promoció econòmica

Cal destacar especialment l'increment en l'àrea d'atenció a les persones:

- Acció Social i Ciutadania, amb un increment del pressupost respecte de l'any 2010 del 6%.
- Institut Municipal de Serveis Social (IMSS), amb un increment del 12%.

El Pla d'acció sobre drogues de Barcelona 2009-2012

D'acord amb el contingut del Pla d'acció sobre drogues 2009-2012 i el Pla operatiu d'integració del tractament de les addiccions a la xarxa sanitària 2010-2014, per tal de donar una millor atenció i tractament als usuaris i usuàries de drogues des de la proximitat i l'especificitat, s'han fet obres de remodelació d'espais i infraestructures als centres d'atenció i seguiment de les drogodependències (CAS) de Sarrià, Sants i Garbívent i al Servei de Reducció de Danys de la Sala Baluard.

També s'ha posat en funcionament el nou CAS ubicat al Centre Fòrum del Districte de Sant Martí i s'ha traslladat el CAS Junta de Comerç a Lluís Companys. Queden pendents la inauguració del CAS de Nou Barris i la implementació d'un equipament integral per a persones drogodependents en actiu.

L'Agència de Salut Pública disposa d'un protocol d'actuació per a l'obertura d'un centre que comporta la creació d'una taula veïnal amb tots els agents implicats liderada des del districte.

Un dels programes a destacar del desplegament del Pla sobre drogues, dins l'eix de prevenció, és el Servei d'Orientació sobre Drogues, que ofereix atenció psicoeducativa a joves que consumeixen drogues al carrer com a mesura alternativa a les sancions, i que porten a terme l'Agència de Salut Pública, la Guàrdia Urbana i els Mossos d'Esquadra.

Criteris tècnics i socials són els que han orientat l'elaboració del Pla de drogues o del Pla operatiu, dos instruments que caldrà desenvolupar progressivament en els propers anys.

El treball transversal, comunitari i de proximitat queda recollit en aquests documents i la seva posada en marxa es manifesta a la Taula Tècnica de Drogues de Ciutat Vella i a la Taula Mixta de Drogues de la Sala Baluard. Igualment, dins del marc del projecte comunitari Salut als Barris s'han desplegat actuacions preventives per a joves en risc: activitats d'oci saludable o els programes Divendres alternatius i Els joves i les drogues.

L'Ajuntament de Barcelona i les entitats del tercer sector, a través de la Xarxa d'Habitatges d'Inclusió, la Xarxa d'Atenció a Persones sense Sostre i l'Institut Català d'Assistència i Serveis Socials (ICASS), disposen de diferents habitatges d'inclusió social, en concret 22 pisos, per a la reinserció de persones provinents de comunitats terapèutiques.

La perspectiva de gènere en els recursos per a persones drogodependents és un dels reptes que tot just s'acaba d'iniciar. La població drogodependent és del 80% d'homes i el 20% de dones. S'està elaborant una prospecció antropològica per tal d'obtenir dades que permetin fer una bona anàlisi de la situació. El Parc de Salut MAR ha estat l'únic participant espanyol en l'estudi europeu *Millora de l'accés al tractament per als consumidors d'alcohol i altres drogues (Improvement in Access to Treatment for People with Alcohol and Drug Related Problems - IATPAD)*. També des del Pla director de salut mental i addiccions es recullen les dades de tractament desagregades per gènere.

Dins de l'àmbit internacional, a l'abril del 2010 es va celebrar la Cimera sobre Drogues d'Alcaldes i Ciutats d'Europa, Amèrica Llatina i el Carib, on es va acordar la creació de l'Aliança de Ciutats per la Reducció de la Demanda de Drogues (Europa - Amèrica Llatina - Carib) dirigida a fomentar en l'àmbit municipal polítiques públiques, plans i accions per a la prevenció del consum de drogues, el tractament de les persones i la reinserció social. En aquesta trobada es va assenyalar que cal treballar per a l'eliminació de l'estigma i l'exclusió social que encara s'associen a les persones que usen i depenen de les drogues i que impedeixen la seva recuperació i plena participació com a membres productius de la comunitat. L'Aliança es va crear formalment al setembre del 2010, a Coimbra.

Empreses d'inserció i contractació responsable

L'Ajuntament ha promogut la contractació responsable i la reserva social, adreçades a empreses d'inserció sociolaboral, i els anys 2009 i 2010 ha destinat 10,9 milions d'euros a la contractació social. El balanç ocupacional 2009-2010 de la contractació municipal amb incidència en col·lectius en risc o situació d'exclusió social se situa a l'entorn de 630 llocs de treball directes generats per mitjà de la contractació en reserva social (uns 280 l'any 2009 i 350 l'any 2010).

Cal destacar, en aquest sentit, la darrera aprovació del plec de clàusules administratives per a contractes d'obres de manteniment d'edificis municipals i manteniment de via pública 2012-2014. Aquest plec incorpora criteris socials, com ara l'establiment d'un mínim de contractació obligatòria entre persones amb especials dificultats d'inserció per part de les empreses adjudicatàries, o l'obligació de les empreses de subcontractar almenys el 5% del pressupost d'execució d'obra a empreses d'inserció i centres especials de treball.

Les empreses d'inserció tenen com a finalitat la integració de persones en risc o en situació d'exclusió social: persones perceptores de la renda mínima d'inserció, joves provinents d'institucions de menors, persones que han estat a la presó, persones amb problemàtiques de drogodependències, persones amb trastorns mentals o persones aturades de llarga durada majors de 45 anys.

Les persones drogodependents, en general, han de passar un procés de deshabitua-ció abans de poder-se incorporar a una empresa d'inserció. No obstant això, hi ha alguna experiència a la ciutat, en concret la Fundació Àmbit Prevenció, que el 1999 es va plantejar posar en marxa iniciatives d'inserció amb consumidors actius com a part del procés de motivar canvis personals, de salut i socials. El treball no és un objectiu final sinó un motor del procés de canvi. El fet que les persones contractades participin també en el Programa de la renda mínima d'inserció i puguin accedir a plans d'ocupació permet una intervenció més integral i actua com una eina més d'a-quest model.

El paper dels mitjans de comunicació

El 2 de desembre de 2010, la Federació Catalana de Drogodependències, amb el suport de l'Acord ciutadà per una Barcelona inclusiva, l'Ajuntament de Barcelona, la Diputació de Barcelona i l'ICASS, va celebrar la seva VI Jornada sota el lema Construint compromisos enfront "l'aquí-no".

En aquesta jornada es va presentar el document *Orientacions i criteris per a l'abordatge dels conflictes "aquí-no" vinculats amb el desplegament de serveis i programes socials*, elaborat en el marc de l'Acord ciutadà per una Barcelona inclusiva. El document va ser contrastat en diferents taules de treball amb la participació de responsables de l'àmbit polític, la ciutadania organitzada, els professionals tècnics i socials i les persones representants dels mitjans de comunicació.

A la taula "Els mitjans de comunicació", el document que es va debatre prioritzava la informació amb rigor i transparència, reconeixent que els mitjans de comunicació tenen un rol molt important atès que –de forma intencionada o no– sovint amplifiquen les pors de la ciutadania donant cobertura informativa a rumors sense fonament o magnificant el conflicte. La cobertura d'aquests conflictes pot ser també una oportunitat per sensibilitzar i contribuir a la creació d'una cultura ciutadana de compromís i responsabilitat. La col·laboració amb els mitjans de comunicació per tal de facilitar-los l'exercici de les seves funcions, però també l'exigència de rigor, són dues dimensions importants que cal treballar des de les entitats i les administracions.

El document *Orientacions i criteris per a l'abordatge dels conflictes "aquí-no"* és la base que la Federació Catalana de Drogodependències proposa com a estratègia per evitar aquestes situacions, amb orientacions i criteris que permetin crear vies de diàleg, implicar la ciutadania, construir aliances i lideratges apropiats i, en definitiva, ajudar a construir barris més inclusius, amb capacitat de donar resposta a les necessitats d'atenció a determinades situacions o problemàtiques de la seva població. I també exigint als mitjans un esforç de rigor i transparència en l'abordatge informatiu d'aquests temes.

A destacar

La implantació del Pla operatiu d'integració de les addiccions a la xarxa sanitària de Barcelona garanteix que la Xarxa d'atenció a les drogodependències creixi de manera equilibrada per tot el territori i que es desplegui en el context de recursos sanitaris previstos o ja existents, com els equips d'atenció primària, els centres de salut mental d'adults (CSMA) i infantojuvenils (CSMIJ) i els hospitals o centres d'atenció i seguiment (CAS). A més, els centres tendiran a oferir tot el ventall terapèutic i de recursos per a l'usuari amb drogodependència i potenciaran una atenció integral a les diferents necessitats que es puguin plantejar i a les patologies derivades de l'addicció.

A Barcelona, les fonts d'informació per valorar la població addicta a substàncies psicoactives són bàsicament els registres de les sales de reducció de danys, les urgències hospitalàries i els inicis de tractament per abús o dependència de substàncies.

Activitat dels centres d'atenció i seguiment de drogodependències de titularitat municipal, 2006-2010

Homes

	<i>2006</i>	<i>2007</i>	<i>2008</i>	<i>2009</i>	<i>2010</i>
Total pacients atesos en tractament	5.191	5.073	5.444	5.241	5.452
Primeres visites	2.137	2.213	2.259	2.359	2.231
Visites successives	125.578	148.328	157.075	159.811	164.375

Dones

	<i>2006</i>	<i>2007</i>	<i>2008</i>	<i>2009</i>	<i>2010</i>
Total pacients ateses en tractament	1.707	1.630	1.698	1.742	1.765
Primeres visites	750	682	713	803	770
Visites successives	41.097	46.567	48.360	50.095	47.759

A la ciutat hi ha

Barcelona disposa de diferents programes destinats a la prevenció de les drogodependències especialment adreçats a l'etapa d'educació secundària, una etapa clau per a comportaments de risc. L'Agència de Salut Pública, a través del Servei d'Avaluació i Mètodes d'Intervenció, del Servei de Salut Comunitària i del Servei de Prevenció i Atenció a les Drogodependències, col·labora amb els centres educatius i els centres de recursos pedagògics.

Alguns programes són:

- ❖ Programa TORI: està adreçat a nens i nenes d'entre 8 i 11 anys (de 3r a 5è de primària) i es desenvolupa en el currículum de l'educació primària com a eix transversal.
- ❖ Programa PASE.BCN: és un programa de prevenció de l'abús de substàncies que causen dependència amb especial referència al consum de tabac. Adreçat als adolescents de 12 i 13 anys (1r ESO).
- ❖ Programa Classe sense fum: consisteix en un concurs sobre prevenció del tabaquisme per als alumnes de 12 a 14 anys (1r i 2n ESO).
- ❖ Programa sobre canyes i petes: està adreçat a alumnes de 14 i 15 anys (3r ESO) i se centra específicament en el consum d'alcohol i cànnabis.
- ❖ Programa I tu què en penses?: està adreçat a joves d'entre 15 i 18 anys en centres d'ensenyament secundari postobligatori (batxillerats o cicles formatius).
- ❖ *Fem Salut* és una guia de promoció de la salut a l'escola orientada a la promoció d'entorns i conductes saludables i introdueix propostes de millora als centres escolars d'educació secundària.
- ❖ El programa Salut i Escola, a través de la Consulta Oberta, incorpora un professional sanitari amb presència setmanal al centre, que passa consulta individualitzada sobre temes relacionats amb la salut afectivosexual, la salut mental, el consum de drogues i la salut alimentària.

Grup de treball Famílies

A més d'una problemàtica de caràcter general, la cura de les persones a la vida diària, el grup també va tractar l'acolliment familiar en família extensa i en família aliena, el treball amb famílies cuidadores impulsat per entitats de l'àmbit de la salut, els grups de suport a persones cuidadores impulsats des dels serveis socials bàsics, l'evolució del projecte de suport al reagrupament familiar i el Programa municipal per a les famílies 2006-2010 i el seu reflex en el nou model de serveis socials bàsics de Barcelona.

Propostes 2009-2010

L'acolliment familiar en família extensa i en família aliena. Necessitats de suport

- Acompanyar les famílies acollidores des dels serveis socials.
- Promocionar i assessorar els grups psicoeducatius i els grups d'ajuda mútua des dels serveis socials.
- En els plecs de condicions del servei a joves tutelats, considerar la continuïtat, el seguiment i el suport dels joves extutelats a partir dels 18 anys.

El treball amb famílies cuidadores impulsat per entitats de l'àmbit de la salut

- Millorar el suport i la dotació pressupostària a les associacions.
- Mantenir el suport i la promoció de xarxes de l'associacionisme de les persones i famílies cuidadores i complir el termini de finançament.

Grups de suport a persones cuidadores impulsats des dels serveis socials bàsics

- Mantenir i estendre l'experiència dels grups d'ajuda mútua, com ara la Colla Cuidadora, que funcionen en xarxa de col·laboració entre professionals de serveis socials, entitats externes i participants.
- Valorar els coneixements generats per les bones pràctiques de suport grupal a persones cuidadores.
- Aprofitar els equipaments i les entitats que fan grups de suport per a cuidadors per impulsar l'aparició de grups d'ajuda mútua.
- Oferir més formació per ajudar les famílies que necessiten cuidadors i tenen problemes per trobar personal qualificat i responsable.

Evolució del Programa de suport al reagrupament familiar

- » Estendre el Programa de suport al reagrupament familiar a tota la ciutat (actualment funciona en sis districtes).
- » Posar èmfasi en tres problemàtiques detectades que encara no tenen prou atenció dels serveis socials:
 - Adolescents reagrupats de 16 a 18 anys.
 - Dones reagrupades que viuen en una soledat gravíssima.
 - La violència de gènere, que presenta una situació jurídica complexa en el cas de dones estrangeres reagrupades.
- » Reconèixer, en l'àmbit dels serveis socials, els codis familiars d'altres cultures i acompanyar les famílies perquè es vagin adaptant a la nostra realitat.

Programa municipal per a les famílies 2006-2010

- » L'Ajuntament ha de fer una aposta més clara i valenta per implementar en clau familiar –des del treball grupal i comunitari– serveis socials de suport a les funcions familiars de cura al llarg de la vida.
- » Les polítiques i els serveis públics municipals haurien de facilitar que els intercanvis i les solidaritats familiars desitjades es puguin mantenir i reforçar, respectant les necessitats i els projectes personals de cada membre del grup familiar.

Propostes prioritzades

- » S'han d'assegurar els serveis i el suport públic i comunitari necessaris perquè les persones cuidadores puguin desenvolupar el seu projecte de vida. La seva feina és un estalvi públic molt important en serveis socio-sanitaris.
- » Cal enfortir les estructures dels serveis de proximitat i fer una aposta decidida pel treball grupal i comunitari en els serveis socials. Cal estendre les bones pràctiques que ja es realitzen a la ciutat amb aquestes metodologies.
- » Cal més informació municipal a l'abast de les famílies que cuiden persones en situació de dependència. Per exemple, millorar l'accessibilitat de la informació sobre els serveis de suport a la web municipal.
- » Cal facilitar una ràpida resolució dels tràmits administratius que pertoquen a l'Administració local.
- » Cal agilitar la consecució d'ajudes reconegudes per la Llei d'autonomia i dependència i la Llei de serveis socials. Fer-ne un seguiment per garantir que els recursos que obtenen les famílies millorin el benestar de qui rep la cura i de qui la dona.
- » S'han de continuar creant recursos especialitzats (SAD, centre de dia, residència) i prestar atenció a les patologies duals no ateses.
- » Cal augmentar la dotació per a formació de personal cuidador als SAD i reestructurar el pressupost perquè hi càpiga la formació d'aquest personal.
- » Cal una aposta més clara i valenta de l'Ajuntament per implementar, en clau familiar, serveis socials de suport a les funcions familiars de cura al llarg del cicle de vida de les persones.
- » Pel que fa al Programa municipal per a les famílies 2006-2010, cal avaluar, amb els indicadors previstos, el treball realitzat i el que queda per realitzar, mantenint l'esperit de transversalitat del Programa.

Seguiment de les propostes

L'acolliment familiar en família extensa i en família aliena. Necessitats de suport

L'acolliment familiar es pot realitzar des de diferents serveis de l'Administració en funció de les circumstàncies del menor. Si els menors tenen mesura judicial, poden ser acollits per la seva pròpia família (família extensa) i són competència dels equips d'atenció a la infància i l'adolescència (EAIA), o per una família aliena, competència de l'Institut Català d'Acolliments i Adopcions (ICAA). Tant des dels EAIA (Ajuntament de Barcelona) com des de l'ICAA (Generalitat de Catalunya) es realitza un seguiment i acompanyament dels nens i nenes i de les famílies acollidores des dels serveis socials.

Per als menors que no tenen mesura judicial però que, per diferents circumstàncies (motius de salut, conciliació de la vida familiar i laboral...), les seves famílies no els poden atendre i necessiten la col·laboració d'una altra família que els ajudi, l'Ajuntament de Barcelona disposa del Servei de Famílies Col·laboradores, abans anomenat Servei de Famílies Acollidores i que al juliol del 2010 va ampliar el nombre d'hores de servei i disposa de 35 famílies col·laboradores.

L'elaboració dels plecs de condicions del Servei a Joves Tutelats és competència de l'Àrea de Suport i Assessorament de Joves Tutelats i Extutelats de la Generalitat de Catalunya. Qualsevol jove extutelat major de 18 anys, com qualsevol ciutadà de Barcelona, pot adreçar-se a la xarxa de serveis socials. A més, i de manera específica, els joves extutelats majors de 18 anys, com a persones en situació de vulnerabilitat o risc social, són atesos per l'Ajuntament de Barcelona des de la xarxa de serveis per a persones amb vulnerabilitat social.

Per donar resposta a la situació de les persones que tenen un passaport que els acredita com a menors d'edat però que les proves físiques realitzades per la fiscalia determinen que són majors d'edat i, per tant, no poden entrar al circuit d'atenció per a menors de la Direcció General Atenció a la Infància i l'Adolescència (DGAIA) ni ser atesos al circuit habitual, el Consorci de Serveis Socials impulsa el Projecte menors-majors. Aquest projecte disposa de cinc pisos d'inclusió (tres a càrrec del Consorci i dos a càrrec de l'Ajuntament), amb 30 places per acollir aquests joves fins que arriben a la majoria d'edat que indica el seu passaport. El projecte ajuda els joves a conèixer la realitat de la ciutat on es troben i intenta dotar-los de les capacitats bàsiques per poder-se integrar en l'entorn laboral.

El treball amb famílies cuidadores. La xarxa de suport a les famílies cuidadores

La Delegació de Salut i la Direcció de Participació i Associacionisme (Observatori de la Vida Associativa de Torre Jussana) han dut a terme l'estudi *Entitats i grups de suport en els àmbits social i de salut a la ciutat de Barcelona*, presentat públicament al març

del 2011, amb el suport de l'Observatori Social Barcelona. L'estudi recull l'existència de 154 grups dels àmbits de la salut i el suport social, el 31,8% dels quals s'autodefinixen com a grups d'ajuda mútua (GAM), el 14,3% com a grups socials, el 9,7% com a grups psicoterapèutics i el 7,8% com a grups psicoeducatius o socioeducatius. Un 31% treballa en l'àmbit de la salut i un 21% treballa en l'àmbit de les discapacitats.

Aquest estudi ajudarà a entendre millor les dinàmiques, les formes d'organització, el grau de professionalització i l'impacte de la seva activitat a la ciutat.

L'Observatori de la Vida Associativa de Torre Jussana també ha creat el web del Directori d'associacions de salut i grups d'ajuda mútua (GAM) de Barcelona per millorar-ne el coneixement i reconeixement: <<http://www.bcn.es/tjussana/gam/default.html>>.

L'any 2007, en el marc de l'Acord ciutadà per una Barcelona inclusiva, es va crear la Xarxa de suport a les famílies cuidadores amb la finalitat d'avançar en el reconeixement i la visualització de la tasca que desenvolupen les entitats de suport a les famílies cuidadores. La missió de la xarxa és enfortir la capacitat de les entitats participants en l'acompanyament i el suport a les famílies cuidadores que atenen persones que pateixen malalties vinculades a processos de pèrdua d'autonomia. Actualment hi participen 16 organitzacions, incloent-hi l'Administració local i les entitats de familiars afectats de malalties que generen dependència.

Durant el temps de funcionament, les entitats de la xarxa han treballat en la millora de l'eficàcia de les respostes de suport a les famílies cuidadores, a través de la identificació de dificultats en els circuits de suport, la millora de la coordinació entre els serveis públics i les entitats que ofereixen suport, i el coneixement dels recursos existents.

Entre les seves accions cal remarcar l'elaboració de diferents informes: *La salut de les persones cuidadores de persones amb dependència o discapacitat a Barcelona*, *La salut dels qui conviuen amb persones que tenen necessitats especials d'atenció o dependència a Barcelona*, així com la realització de jornades de treball.

Grups de suport a persones cuidadores impulsats des dels serveis socials bàsics

Els centres de serveis socials realitzen accions d'atenció col·lectiva adreçades a grups o col·lectius de persones d'un territori determinat. Es poden realitzar de forma conjunta, o no, amb altres serveis, entitats de la comunitat i el propi col·lectiu implicat.

Les accions es concreten en:

- Accions informatives de sensibilització: xerrades, exposicions, elaboració de material divulgatiu, etc.
- Suport a grups socials i col·lectius per millorar la qualitat de vida de la comunitat.
- Suport a iniciatives veïnals impulsades per entitats del territori.
- Accions adreçades a la cohesió i transformació social per millorar la realitat del territori.

Molts d'aquests projectes de suport a grups van adreçats a persones cuidadores (Cuidar i cuidar-se, Bon veïnatge, Voluntariat per a la integració social, Xarxa de grups cuidadors-La colla cuidadora, Cuidadors autònoms, Persones ajuden persones, Grup de fibromiàlgia, Xarxa de voluntariat per a la gent gran del Casc Antic...).

La publicació de la guia *Barcelona per l'acció comunitària. Plans, projectes i accions comunitàries* és una bona manera de donar a conèixer i estendre aquestes bones pràctiques a la ciutat. Al web municipal d'Acció Social i Ciutadania (Informes i Memòries) també estan disponibles altres documents d'interès com ara l'*Informe 2009 de les accions d'atenció col·lectiva de serveis socials*, i l'*Informe 2009 dels plans de desenvolupament comunitari*.

Facilitar una ràpida resolució dels tràmits i augmentar la dotació per a formació de personal cuidador del SAD

Per facilitar una ràpida resolució dels tràmits administratius que pertoquen a l'Administració local en el desplegament de la LAPAD, l'any 2010 l'Ajuntament de Barcelona i el Consorci de Serveis Socials han incrementat els recursos humans destinats a l'elaboració dels programes individuals d'atenció (PIA). El 2010, el nombre de PIA a la ciutat s'ha incrementat un 38,54% respecte de l'any 2009.

La formació del personal cuidador del SAD és a càrrec de les empreses que gestionen el servei, segons estableixen les condicions de contractació. Les empreses adjudicatàries estan obligades a aportar als seus treballadors la formació complementària necessària per desenvolupar les seves tasques de forma excel·lent i adaptada a les habilitats funcionals, psicològiques i socials de les persones ateses, mitjançant el coneixement de les noves tècniques per tal d'evitar males praxis. Aquestes activitats formatives han d'anar dirigides a mesures preventives de salut laboral i/o especialització d'aquests professionals, depenent de les necessitats existents, i tenen una durada no inferior a 20 hores.

Els cursos que poden ajudar millor els professionals són: Tècniques de mobilització i transferències; Tècniques d'activació en geriatría; Demències. Suport individual i familiar; Necessitats físiques i fisiològiques. Importància de la deambulació; L'alimentació en persones dependents; El dret a envellir; Negociació i resolució de conflictes; Intervenció psicològica; Importància de la comunicació i Gestió de recursos humans.

Des de les empreses gestores del Servei d'Ajuda a Domicili (SAD) s'han portat a terme cursos de formació adreçats a diferents professionals:

Adreçat a	Zona 1 Ciutat Vella Sants- Montjuïc		Zona 2 Eixample Les Corts Sarrià- Sant Gervasi		Zona 3 Horta- Guinardó Gràcia Nou Barris		Zona 4 Sant Andreu Sant Martí	
	<i>h</i>	<i>n</i>	<i>h</i>	<i>n</i>	<i>h</i>	<i>n</i>	<i>h</i>	<i>n</i>
Auxiliars de la llar	59,5	89	51	31	–	–	–	–
Treballadors familiars, auxiliars de geriatrica i auxiliars d'ajuda a domicili	135,5	2.840	159	365	132	385	162	270
Coordinadors de gestió	81,5	21						
Coordinadors tècnics	111,5	25	60	8	40	34	90	28
Total	388	2.975	270	404	172	419	252	298
h: hores de durada n: nombre d'assistents								
Total hores formació	1.082 hores							
Total assistents	4.096 persones							

Evolució del Programa de suport al reagrupament familiar

L'any 2006, per iniciativa conjunta de la Direcció del Programa d'Immigració de l'Ajuntament de Barcelona i dels Serveis Personals del Districte d'Horta-Guinardó, es va crear un projecte pilot d'acompanyament a nuclis familiars reagrupats al districte.

Es va constituir una comissió de treball multidisciplinària amb la participació de serveis, entitats i persones a títol individual, amb l'objectiu d'implementar, de manera participativa, una proposta de treball per potenciar els aspectes positius del procés de retrobament familiar dins el nou context social, econòmic, administratiu i cultural i reduir aspectes negatius o conflictius. Durant vuit mesos la comissió de treball va realitzar enquestes, grups de discussió i entrevistes, i hi van participar persones que havien viscut processos de reagrupament familiar o l'estaven començant. A partir de les aportacions de les persones que formaven part de la comissió i de les conclusions extretes de les activitats esmentades, es va concretar una proposta d'actuació.

Al febrer de l'any 2007 es va implementar el projecte pilot a Horta-Guinardó. Tenint en compte els resultats obtinguts, des de la Direcció d'Immigració es va prendre la decisió d'ampliar-lo i aplicar-lo a la resta de la ciutat. Així, al final de l'any 2008 es va constituir un equip de treball que va engegar el projecte també als districtes de Nou Barris, Sant Andreu i Sant Martí. Al novembre de 2009, es va encetar als districtes de

Sants-Montjuïc i Ciutat Vella. Des del començament de 2011 tots els districtes de la ciutat de Barcelona tenen en funcionament el Programa de suport al reagrupament familiar.

El Programa es divideix en dues fases, relacionades amb els grans moments del retrobament familiar: quan els membres de la família que es vol reagrupar encara són al país d'origen i un cop es produeix el reagrupament a la ciutat.

Al llarg de les dues fases i de forma transversal es fa un seguiment dels nuclis familiars i una avaluació que també és un procés continu de valoració del Programa.

Per desenvolupar les activitats, s'empren metodologies de caràcter participatiu que fomenten la implicació i la coresponsabilitat. Les activitats són de dos tipus, individuals i de grup: Espai inicial; Tallers de mares i pares; A l'estiu, Barcelona t'acull; Grup de dones reagrupades; Espai estable familiar; Teixint xarxes; Emmou.

Amb aquesta metodologia de treball i, tenint en compte que el Programa se centra en la família com a element de cohesió social, s'ha definit un marc general d'actuació i el seu contingut es va adaptant i desenvolupant (incorporant noves accions) depenent de les demandes i necessitats detectades.

Un punt feble detectat de forma transversal ha estat la dificultat de molts joves de 16 a 18 anys –la majoria dels quals han manifestat la voluntat de continuar els estudis– per accedir o continuar en el sistema educatiu, formatiu i/o sociolaboral. Algunes situacions són compartides entre joves de la ciutat, com per exemple la manca de places per a cicles formatius, però n'hi ha d'altres que són específiques i individuals.

L'any 2011 s'ha posat en marxa el **projecte Teixint xarxes**, adreçat a noies i nois de 14 a 18 anys que acaben d'arribar a la ciutat, i se'ls acompanya en el procés del dol i se'ls ajuda a relacionar-se en grup.

Grup de dones reagrupades. A partir de l'atenció individual i del seguiment de la participació de les dones reagrupades en diverses activitats, es va observar que moltes dones no arribaven als recursos i serveis als quals se les derivava. Així doncs, amb el propòsit d'impulsar la participació i l'autonomia, al darrer trimestre de l'any 2009 es van engegar dues activitats de grup per a dones: tallers i acompanyaments a recursos clau del territori.

El taller és un punt de trobada de les dones novingudes, un espai on interactuar i col·laborar, on sorgeixen xarxes de suport informal entre elles i es fomenten el debat i la participació. Com que les activitats tenen lloc en diferents biblioteques i centres de cada districte, les dones es poden relacionar amb altres dones alhora que coneixen els equipaments del seu barri de residència.

Els acompanyaments en grup es fan en recursos i serveis bàsics com centres d'aprenentatge de la llengua, formació laboral, llocs simbòlics de la ciutat o assessorament en l'homologació de títols.

El contingut dels tallers també s'ha anat adaptant a les necessitats i demandes que es van identificant, relacionades amb la soledat, el desconeixement del funcionament administratiu de la ciutat i la gestió de conflictes relacionats amb l'entorn i amb el seu nucli familiar.

El Programa municipal per a les famílies 2006-2010

El Programa municipal per a les famílies 2006-2010 és un programa de caràcter transversal que integra actuacions de diversos departaments i equipaments municipals. No s'ha realitzat encara una valoració global del programa, però a continuació s'esmenten algunes de les actuacions que han estat més significatives per part d'Acció Social.

El nou model de serveis socials bàsics ha estat un dels canvis més significatius per garantir l'eficàcia i qualitat d'atenció a la ciutadania. S'han ampliat i millorat els centres i la ràtio de professionals, a més d'implementar una nova organització operativa.

Des dels centres de serveis socials, una de les línies bàsiques de treball és l'atenció i el suport a les famílies amb la finalitat de promoure i reforçar els recursos per al coneixement i el suport a la diversitat familiar per raons culturals o estructurals, atenent de forma adequada la diversitat de les seves necessitats.

A continuació s'enumeren alguns dels objectius específics per implementar en clau familiar recursos, serveis i accions col·lectives des dels serveis socials:

- Suport a famílies monoparentals, nombroses, reconstituïdes i extenses.
- Suport integral i de caràcter universal a les famílies com a espais de desenvolupament personal dels seus membres.
- Atenció i suport a les necessitats de les famílies en les seves tasques i funcions parentals de criança, cura, socialització i educació dels fills.
- Prevenció, detecció i atenció en situacions familiars d'elevada vulnerabilitat: infants en alt risc social, dinàmiques de violència intrafamiliar i famílies en situació d'exclusió severa.

Cal destacar també les polítiques de suport socioeducatiu a famílies amb infants, especialment en els espais familiars i els centres oberts.

Els espais familiars maternoinfantils són un dels serveis de suport a les funcions familiars de cura al llarg de la vida. A la ciutat hi ha cinc espais familiars –Bon Pastor, Casa dels colors, Erasme Janer, Sant Martí i les Corts– que ofereixen un espai de joc i relació on els infants poden explorar i relacionar-se entre ells i amb adults, famílies i/o cuidadors.

L'Ajuntament de Barcelona lidera i comparteix amb les entitats del tercer sector la Xarxa de centres oberts d'atenció a la infància i adolescència. La Xarxa es va crear l'any 2006, en el marc de l'Acord ciutadà per una Barcelona inclusiva, i la integren 17 centres concertats més dos de municipals (Sant Martí i les Corts). Es va crear amb la finalitat de definir conjuntament i unificar criteris i orientacions per configurar un model de servei compartit, tècnicament legitimat, raonable i assolible per als centres oberts de la xarxa. També va posar fil a l'agulla per aprofundir conceptes, compartir experiències, definir criteris d'actuació, sistematitzar el coneixement pràctic, etc.

A destacar

L'any 2010 s'han realitzat més de 100 accions col·lectives des dels centres de serveis socials bàsics. En destaquen:

- » El projecte Alerta de l'Eixample, que detecta situacions de risc psicosocial d'infants i adolescents.
- » La Xarxa Xafir d'atenció a infants i famílies del Raval.
- » El projecte Una oportunitat única, a les Corts, que té com a objectiu reforçar les capacitats parentals de les famílies monoparentals amb fills menors.
- » La Xarxa comunitària de gent gran de Sant Gervasi.
- » El projecte Radars, projecte preventiu d'acció comunitària per a persones grans a Gràcia.
- » El grup de suport psicosocial a dones que pateixen violència de gènere i els seus fills i filles d'Horta-Guinardó. És un projecte multidisciplinari que ja arriba a la 13a edició.
- » El projecte TAMAPALI de Nou Barris, adreçat a pares i mares de joves adolescents.
- » El projecte NASACO, adreçat a joves de 12 a 18 anys als barris de Navas, la Sagrera i Congrés-Indians.
- » El servei d'atenció grupal per a immigrants que es desenvolupa a Sant Martí.

A la ciutat hi ha

- 40 centres de serveis socials bàsics i un total de 119 equipaments d'atenció social.

Durant els últims quatre anys, a la ciutat s'han construït 17 equipaments per allotjar centres de serveis socials bàsics nous o per traslladar-hi centres existents. D'altra banda, 22 equipaments més han estat remodelats. I el nombre de professionals ha passat de 473 el 2008 a 597 el 2010.

Centres de serveis socials de Barcelona



Centres de Serveis Socials (CSS)

- | | | |
|---------------------------------|----------------------------------|--------------------------------------|
| 1. Raval Nord | 15. Poble-sec | 29. Roquetes-Trinitat Nova-Canyelles |
| 2. Raval Sud | 16. Les Corts | 30. Zona Nord |
| 3. Barceloneta | 17. Maternitat-Sant Ramon | 31. Porta-Vilapicina-Torrellobeta |
| 4. Gòtic | 18. Sarrià | 32. Turó de la Peira-Can Peguera |
| 5. Casc Antic | 19. Sant Gervasi-Arimon | 33. Garcilaso |
| 6. Antiga Esquerra Eixample | 20. Gràcia | 34. Franja Besòs |
| 7. Sant Antoni | 21. Camp d'en Grassot | 35. Sant Andreu |
| 8. Nova Esquerra Eixample | 22. Coll Valcarca | 36. El Parc-La Vila Olímpica |
| 9. Sagrada Família | 23. Horta | 37. Clot-Camp de l'Arpa |
| 10. Dreta Eixample | 24. Vall d'Hebron-Teixonera | 38. Besòs |
| 11. Dreta Eixample i Fort-Pienc | 25. Carmel | 39. Poblenou-Can Felipa |
| 12. Zona Franca-La Marina | 26. Baix Guinardó | 40. Sant Martí-Verneda |
| 13. Sants | 27. Guinardó | |
| 14. La Bordeta-Hostafrancs | 28. Guineueta-Verdun-Prosperitat | |

Grup de treball

Gent gran

El grup va tractar i avaluar actuacions del Programa municipal per a la gent gran 2006-2010 d'acord amb la dimensió comunitària i l'atenció centrada en la persona: el procés d'implantació del Pla de millora de casals i espais de gent gran; les persones grans en els processos comunitaris; el concepte de qualitat en els serveis per a gent gran de l'Ajuntament de Barcelona, i el projecte Barcelona ciutat amiga de la gent gran.

Propostes 2009-2010

- Aplicar procediments diferents a l'enquesta per a la valoració de la satisfacció dels usuaris en el marc del sistema d'avaluació de la qualitat en els serveis.
- Desplegar vies per detectar les persones que poden necessitar els serveis d'atenció domiciliària.
- Donar a conèixer les iniciatives que promouen les relacions entre les persones usuàries dels diferents serveis i la seva relació amb l'entorn, i també explorar noves modalitats que estimulin aquest tipus de relacions. Així mateix, la difusió d'aquest tipus d'iniciatives contribuirà a la sensibilització del model d'atenció centrat en la persona i del proposat pel grup a fi de promoure i reconèixer les aplicacions pràctiques.
- Promoure la participació de les persones grans i del conjunt de ciutadans en el projecte Barcelona ciutat amiga de la gent gran, cercant la col·laboració de les entitats de la ciutat per a la difusió i l'estímul a la participació a través de les vies presencial i virtual, tant de la gent gran com dels diferents sectors i camps d'activitat.
- Continuar treballant en la difusió del *Document obert de drets i llibertats de les persones grans en situació de dependència*. Una vegada actualitzat, prosseguir les activitats de presentació-debat i iniciar activitats de continuïtat, dirigides tant a les persones grans i els seus familiars com als equips de professionals en diferents entorns i equipaments. En el conjunt d'activitats, cal emfasitzar la importància de promoure i respectar l'autogovern de les persones grans quan pateixen situacions de dependència, davant la tendència a considerar que aquestes situacions impedeixen qualsevol expressió d'autonomia.

Seguiment de les propostes

Avaluació i participació en els serveis municipals d'atenció a les persones grans

L'enquesta és una de les eines que s'utilitza en els serveis municipals d'atenció a les persones grans per conèixer-ne el grau de satisfacció. Tot i les limitacions que presenta, permet que les persones grans usuàries, els familiars, els treballadors socials i els coordinadors tècnics expressin directament la seva opinió sobre els serveis per tal de poder fer un seguiment anual d'aquests resultats.

El sistema de seguiment i control de qualitat del SAD es nodreix de dos tipus de fonts:

- Les de caràcter quantitatiu, els informes automàtics de gestió i els informes dels operadors. Els paràmetres inclosos valoren aspectes i indicadors com:
 - L'índex de rotació dels treballadors familiars, un indicador significatiu de la qualitat del servei, que es manté en nivells correctes (4,5% al mes de novembre de 2010).
 - La taxa de cobertura del servei, és a dir, el percentatge de població de més de 65 anys que rep el servei amb relació al total de la població que hi té dret, que ha passat del 2,7% al 3,1%.
 - El grau de coneixement del servei, que al mes de juny de 2010 se situa en el 44,9% de la població.
- L'enquesta de satisfacció de l'entorn cuidador i dels professionals del SAD:
 - La puntuació de la valoració del servei per part dels usuaris és d'un 8,1, i per part de l'entorn cuidador (principalment fills/filles i cònjuges), d'un 7,9.
 - Un 92,6% dels usuaris valora que el servei l'està ajudant a millorar el dia a dia i, pel que fa a l'entorn cuidador (principalment fills/es i cònjuges), aquesta valoració és d'un 93,4%.

Els serveis municipals disposen d'altres mecanismes de control de la qualitat dels serveis:

- Els indicadors de seguiment i compliment dels plecs de condicions dels serveis.
- Les inspeccions periòdiques dels inspectors de la Generalitat.
- Les acreditacions de qualitat externes: la residència i centre de dia Fort Pienc, de titularitat municipal, ha obtingut l'any 2011 l'acreditació de qualitat que atorga la Joint Commission International (JCI).

Els òrgans de participació són un altre element que garanteix el control de la qualitat dels serveis per part dels usuaris. El Decret 202/2009, dels òrgans de participació i de coordinació del Sistema Català de Serveis Socials, regula que en els centres públics on es prestin serveis socials o s'acompleixin activitats socials i en els centres privats que rebin finançament públic (en règim de concert o col·laboració), s'han d'establir processos de participació democràtica dels usuaris i les famílies. S'estableix que en els

centres de 25 o més places els consells de participació hauran d'estar constituïts per un mínim d'onze membres; els centres de menys de 25 places poden portar a terme altres modalitats participatives que respectin aquesta pluralitat d'actors.

Els centres residencials municipals de Fort Pienc i Parc Guinardó ja han creat els seus consells de participació. Altres equipaments municipals estan en procés de creació d'aquests espais de participació, amb treballs previs de sensibilització i dinamització.

Els habitatges tutelats municipals Pau Casals i Josep Miracle tenen juntes d'usuaris, participen en la planificació de les activitats dels centres i celebren una o dues assemblees l'any.

D'altra banda, l'Ajuntament de Barcelona s'ha dotat de reglaments propis per als equipaments que no estan subjectes a l'esmentat Decret perquè no formen part de la cartera de serveis de l'ICASS:

- » Règim de funcionament dels habitatges amb serveis
- » Règim de funcionament dels casals i espais de gent gran

La participació dels usuaris i les usuàries en els centres i equipaments municipals es concreta de la manera següent:

Servei d'Ajuda a Domicili

- Dret a ser informat i a participar en el seu pla d'atenció individualitzat
- Recomanacions dels consells de participació
- Enquestes de satisfacció
- Sistema de queixes i suggeriments

Habitatges amb serveis per a la gent gran

El Règim de funcionament intern aprovat l'11 de març de 2009 preveu:

- Junta de veïns/veïnes (un president i dos vocals)
- Participació en les activitats del centre
- Dret a ser informat i a participar en el pla d'atenció
- Estudis de satisfacció
- Sistema de queixes i suggeriments

Centres residencials

- Dret a ser informat i a participar en el pla d'atenció, mantenint en tot moment la capacitat de decisió
- Representació d'usuaris i familiars en els consells de centre
- Participació en les activitats del centre
- Estudis de satisfacció
- Sistema de queixes i suggeriments

Casals i espais de gent gran municipals

El Règim de funcionament aprovat el 19 de gener de 2011:

- Afavoreix accions participatives democràtiques, plurals, paritàries, igualitàries i de coresponsabilitat
- Incrementa molt el nombre de persones implicades en els processos de gestió/presa de decisions
- Reconeix el paper dels voluntaris
- Garanteix els relleus generacionals i el procés formatiu necessari per assumir la gestió

Les entitats i l'Ajuntament porten a terme diferents projectes per poder detectar persones amb risc d'exclusió i amb necessitats d'atenció domiciliària. Exemple d'aquestes iniciatives són, entre d'altres, els projectes Radars i Persones grans, grans persones.

Iniciatives que promouen les relacions entre les persones usuàries dels diferents serveis i la seva relació amb l'entorn

La III Convenció Les veus de la gent gran ha estat l'espai on s'ha visualitzat i donat a conèixer la tasca realitzada pel Consell Assessor de la Gent Gran, les comissions de Gent Gran de districte i les entitats de gent gran de la ciutat en els darrers anys. “Construïm una ciutat per a totes les edats” va ser el lema de la III Convenció Les veus de la gent gran, celebrada els dies 2 i 3 de març del 2011 a Barcelona amb la participació de 761 persones. La convenció va ser un espai de participació de la gent gran de la ciutat, on es van recollir, estructurar i valorar els resultats dels treballs realitzats i es van adoptar estratègies i compromisos de futur en les àrees clau per a les persones grans de la ciutat.

En total es van presentar 21 projectes que exemplifiquen la gran diversitat d'accions que realitzen les persones grans des de les entitats, casals i espais de gent gran. La informació està disponible al web: <http://w3.bcn.es/fitxers/consellassessorgentgran>

Promoure la participació en el projecte Barcelona ciutat amiga de la gent gran

L'Ajuntament de Barcelona va iniciar l'any 2009, a proposta del Consell Assessor de la Gent Gran, el projecte Barcelona ciutat amiga de la gent gran, una iniciativa que s'emmarca en el Programa Age-friendly cities impulsat per l'Organització Mundial de la Salut (OMS) en favor de la salut i el benestar de les persones grans. L'Institut d'Envel·liment de la UAB actua com a soci acadèmic del projecte.

El projecte Ciutats amigues de la gent gran té com a finalitat promoure l'envel·liment actiu a través d'actuacions que es concreten en els diferents camps i situacions de la vida quotidiana de la ciutat. El paradigma de l'envel·liment actiu, presentat per l'OMS en la II Assemblea Mundial de l'Envel·liment, celebrada a Madrid l'any 2002, formula que davant el repte que suposa l'adaptació de les societats a l'envel·liment de la població, cal una acció individual però també, i sobretot, una acció col·lectiva que inclogui les persones grans en la seva diversitat de recorreguts vitals, condicions i interessos.

El projecte Barcelona ciutat amiga de la gent gran s'endinsa en la vida quotidiana i aplega les experiències de les persones grans al voltant de vuit dimensions:

- Participació social i cívica
- Mobilitat i transport
- Accessibilitat i ús dels espais públics i privats
- Habitatge
- Serveis socials i de salut.
- Relacions de suport i ajuda mútua
- Respecte, desigualtats i condicions d'inclusió
- Comunicació i informació

El procés participatiu amb les persones grans de la ciutat s'ha estructurat en diferents processos de treball participatiu:

- » Amb el Consell Assessor de la Gent Gran. Al mes de març de 2010 es va iniciar el procés participatiu amb la celebració del Fòrum del Consell Assessor de la Gent Gran, on es va convidar tots els seus membres. Aquest fòrum es va desenvolupar en dues sessions i hi van assistir 64 persones. El Consell va crear un grup de treball sobre el projecte per fer-ne el seguiment.
- » A través dels fòrums de districte, on han participat 306 persones. S'han realitzat entrevistes i grups de discussió amb un total de 56 participants i el projecte es va presentar als deu consells de Gent Gran de Districte, així com als consellers i conselleres de gent gran.

Finalment, la III Convenció Les veus de la gent gran va tenir com a eix central el projecte Barcelona ciutat amiga de la gent gran. Al llarg de les dues jornades els assistents van participar en vuit espais de treball, un per a cadascuna de les dimensions que estructuraven el projecte. L'enfocament aplicat en aquests espais de participació tenia com a finalitat avançar en la construcció de l'agenda de treball del moviment participatiu de gent gran, i fer-ho plasmant dos criteris per aconseguir que la ciutat resulti més amigable per a les persones grans i de totes les edats: la coresponsabilitat en les accions i la promoció de formes variades d'implicació, a través de les entitats, en grups i individualment. Cada espai de treball se centrava en una dimensió i s'estructurava en dues parts, una basada en presentacions i l'altra dedicada al debat.

Amb els resultats obtinguts en tot aquest procés participatiu s'està elaborant el document base del Pla d'acció en el qual per a cada dimensió s'han identificat una mitjana de 20 temes que es concreten en accions proposades pels diversos agents implicats detectats.

Difusió del Document obert de drets i llibertats de les persones grans en situació de dependència

Entre setembre de 2009 i juny de 2010 i entre setembre de 2010 i desembre de 2010 es van realitzar diverses accions de difusió del *Document obert de drets i llibertats de les persones grans en situació de dependència* en format de cinefòrum:

- » Vuit sessions de cinefòrum en casals de gent gran municipals, en les quals han participat 350 persones.
- » Acte de presentació del projecte en un cinema comercial (Verdi) amb la projecció d'una pel·lícula, *Vacaciones en Ferragosto*, amb la participació de 235 persones.

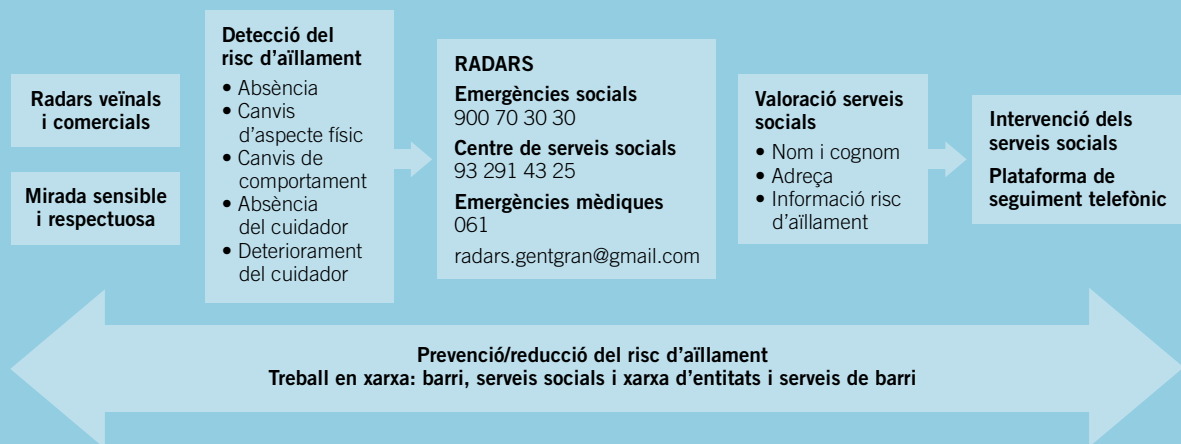
En el marc dels treballs previs a la III Convenció Les veus de la gent gran, i en consonància amb la vocació de text obert, des del Consell Assessor de la Gent Gran (CAGG) es va obrir un procés de treball per actualitzar el *Document obert*. Al setembre de 2010 es va crear un grup de treball per a l'actualització del text, es va redactar un nou document de base que va ser presentat en tots els districtes per recollir noves aportacions, es va fer una jornada de treball amb les entitats membres del CAGG i també amb els membres del Grup de treball de Gent Gran del CMBS, i es va crear un espai de participació, obert a la ciutadania, a la web del Consell. El document resultant d'aquest pro-

cés va ser aprovat pel Consell Assessor de la Gent Gran i presentat a la III Convenció Les veus de la gent gran. Les principals innovacions del nou document són la incorporació dels conceptes de deure i responsabilitat i l'adequació dels textos a la realitat sorgida de l'aprovació de la Llei de serveis socials de Catalunya i la Llei de promoció de l'autonomia personal i atenció a les persones en situació de dependència.

A destacar

Projecte Radars. Projecte preventiu d'acció comunitària per a persones grans promogut per Institut Municipal de Serveis Socials, conjuntament amb la Direcció de Serveis a les Persones del Districte de Gràcia, i amb la col·laboració de Creu Roja. Hi participen més de 20 entitats del barri Camp d'en Grassot. S'adreça a persones més grans de 85 anys que viuen soles o acompanyades de persones de més de 65 anys i també a persones grans en risc d'aïllament.

Projecte Radar. Districte de Gràcia, barri Camp d'en Grassot



Algunes dades:

- S'han valorat i atès 60 persones en risc.
- Hi ha 146 persones a la plataforma de seguiment telefònic.
- Hi ha 151 radars veïnals i comercials adscrits al projecte.

A la ciutat hi ha

21 projectes que es van presentar a la III Convenció Les veus de la gent gran i que realitzen les persones grans des de les entitats, els casals i els espais de gent gran:

- » Compartint Universitat
- » Voluntaris als casals
- » Campanya de prevenció: mobilitat, convivència i seguretat
- » Pla director d'accessibilitat universal de TMB
- » Activitat física i companyia als parcs
- » Xarxa d'horts urbans de Barcelona
- » Pla d'acollida i òrgans de participació dels habitatges amb serveis per a la gent gran
Joan Torras
- » Baixem al carrer. Pla comunitari del Poble-sec
- » Edificis intergeneracionals d'habitatges
- » Activa't als parcs
- » Qualitat i participació a la Residència i Centre de dia Municipal Fort Pienc
- » Radars
- » Gimnàstica per al benestar
- » Persones grans, grans persones
- » La Colla Cuidadora (Xarxa de grups cuidadors)
- » Jornada intergeneracional: Tots tenim una família
- » L'homosexualitat i la gent gran
- » Projecte Daphne. Investigació sobre el maltractament econòmic i financer de les persones grans
- » Taller de cinema
- » Alfabetització digital per a gent gran
- » Memòria virtual de la gent gran

Grup de treball Infància

El grup d'Infància va treballar en el camp de l'esport i la infància, amb una reflexió sobre l'esport com a espai de participació i cohesió social, les diferències de gènere i els aspectes positius i negatius de la competició.

Propostes 2009-2010

- ❖ Crear espais que facilitin pràctiques esportives lliures (pistes de patinatge i altres opcions que afavoreixin que els joves facin activitat física a l'aire lliure). Incorporar la figura del monitor/a esportiu/iva en aquests espais.
- ❖ Tancar al trànsit carrers centrals dels barris i fer activitats ludicoesportives (com es va fer a la festa Fem Paral·lel, el 12 de juny de 2010, i com es fa setmanalment a la ciutat de Brasília).
- ❖ Reforçar el paper de l'escola, que també és un agent implicat tant en el foment, l'aprenentatge i la pràctica d'esports com en el foment de l'activitat física:
 - Recuperar el concepte festiu i de joc de les activitats esportives.
 - Potenciar l'activitat física no competitiva, com ara l'excursionisme.
 - Vetllar perquè el futbol no acapari tot l'espai dels patis escolars.
- ❖ Oferir activitats per a diferents edats i afavorir que la pràctica esportiva sigui accessible econòmicament:
 - Ampliant l'oferta d'activitats esportives públiques a tots els barris.
 - Ajudant les AMPA a tenir una oferta variada d'activitats esportives.
 - Pensant algun sistema que afavoreixi el lloguer o intercanvi de bicicletes per a infants i adolescents (per exemple, als parcs, ampliar el Bicing als menors de 18 anys).
- ❖ Reimpulsar la campanya "Compta fins a tres" (www.comptafinsatres.com) de difusió de valors positius en la pràctica esportiva.
- ❖ Utilitzar internet per visualitzar i promocionar les pràctiques esportives posant l'accent en la diversitat d'activitats físiques possibles als barris i a la ciutat.
- ❖ Barcelona és Ciutat Amiga de la Infància des de 2007 i va assumir compromisos amb la UNESCO; cal que els nens i nenes en siguin agents actius a la ciutat.
- ❖ Potenciar la visibilitat de l'esport femení. En aquest sentit, els mitjans de comunicació locals i internet poden ser una eina útil. Es valora positivament la iniciativa www.mujoydeporte.org.

Propostes prioritzades

- ❖ Calen espais per facilitar la pràctica esportiva d'infants i joves: el projecte Patis oberts és una bona pràctica però en calen d'altres.
- ❖ Les escoles haurien de potenciar jocs tradicionals que impliquen activitat física no competitiva: corda, gomes, xarranca, cavall fort.
- ❖ S'han de recuperar aspectes de coeducació en l'esport.
- ❖ Cal ampliar els ajuts a l'activitat esportiva.
- ❖ Cal que els nens i nenes triïn les activitats esportives segons els seus gustos i no segons els gustos o conveniència dels pares, per tant cal afavorir el coneixement d'esports diversos per part dels infants.
- ❖ Cal incorporar els infants als espais de participació esportius institucionals i a les federacions.

Seguiment de les propostes

Espais que facilitin pràctiques esportives

El projecte Temps de barri, temps educatiu compartit impulsa l'obertura dels patis de les escoles amb la finalitat de complementar l'oferta d'espais d'ús públic de què disposa la xarxa d'equipaments del barri i ofereix a les famílies i especialment als infants i joves:

- » Un espai per al joc, la relació i la convivència al barri, obert al llarg del curs escolar i en període de vacances.
- » Un context segur i de proximitat.
- » Una escola oberta al barri que treballa sobre la base de la coresponsabilitat dels agents educatius i socials de cada barri.
- » Un espai que contribueix a l'harmonització del temps en família.

Cada pati escolar té un servei de monitoratge que vetlla pel bon ús de les instal·lacions, obre i tanca l'espai i procura establir dinàmiques de relació entre els infants i joves des de la convivència. En el marc d'aquest projecte es realitzen activitats vinculades amb els jocs tradicionals.

El programa organitza activitats fora de l'horari escolar obertes al barri que es preparen trimestralment amb les AMPA i les entitats socials del territori.

El programa disposa de 44 patis distribuïts per tots els districtes. En el període estiuenc, del 23 de juny al 31 de juliol, resten oberts 18 patis escolars.

L'Institut Barcelona Esports (IBE) ha donat suport a algunes proves pilot del projecte Patis Oberts, com ara a l'IES Bernat Metge (Sant Martí) i l'IES Lluís Vives (Sants-Montjuïc) per oferir un dissabte de cada mes activitats esportives, amb una especial atenció a la programació d'activitats esportives atractives per a les noies.

Esport en edat escolar

Activitats en horari lectiu, activitats fora de l'horari lectiu i Compta fins a tres

Des de l'Institut Barcelona Esports, l'Institut Municipal d'Educació i el Departament d'Infància i Famílies es porten a terme programes i iniciatives destinats a la promoció de l'esport, amb especial atenció als esports minoritaris i tenint en compte la perspectiva de gènere per tal de potenciar les activitats esportives entre els nens i les nenes i els adolescents. Les activitats es fan tant en horari lectiu com en horari no lectiu.

Activitats en horari lectiu

El programa **En forma a l'escola!** aglutina les activitats d'educació física infantil i juvenil que tenen lloc als centres educatius en horari lectiu i que s'organitzen des de l'Institut Barcelona Esports i l'Institut Municipal d'Educació: Curses d'orientació, Raid atlètic, A la recerca del joc perdut, Dansa ara, Prova-ho..., Flic flac circ, Triatló i biatló, Escaqueja a l'escola, Aprèn a nedar, Valors i esport, De marxa fent esport, Mou-te amb bici.

A la recerca del joc perdut: Gust i valoració pel joc motor i recuperació del joc tradicional. A partir d'una història interactiva narrada, musicada i representada per un grup d'animació, es fa jugar els infants a diferents jocs que s'han treballat a l'escola prèviament. S'adreça a P5 d'educació infantil i a educació especial.

Prova-ho...: L'objectiu és donar a conèixer esports no gaire practicats pels nens i nenes de la ciutat, i donar suport a la tasca de promoció que fan les respectives federacions amb propostes didàctiques de qualitat: judo, 3r de primària i educació especial; handbol, 3r i 4t de primària i educació especial; tamborí, 5è de primària, 1r de secundària i educació especial; vòlei, 6è de primària, 1r i 2n de secundària i educació especial; rugbi, 1r, 2n, 3r, 4t, 5è i 6è de primària, 1r i 2n de secundària i educació especial; esgrima, 4t de primària i educació especial; hoquei patins, 1r i 2n de primària i educació especial; rem, 3r i 4t de secundària i educació especial.

Valors i esport: Promociona els valors educatius de la pràctica esportiva. L'acció "Grada jove" pretén educar l'alumnat com a espectador esportiu. Després d'un treball de sensibilització i reflexió a l'aula, es posen en pràctica diferents activitats d'animació cívica tot assistint a esdeveniments. S'adreça a 5è i 6è de primària, 1r i 2n de secundària i educació especial. L'acció "Juga-la" és un recurs didàctic d'educació per a la ciutadania a través dels valors de l'esportivitat i es realitza al llarg de tot el curs, a través del web www.juga-la.cat. S'adreça a 5è i 6è de primària, 1r i 2n de secundària, i educació especial.

De marxa fent esport: Apropament als centres esportius per promoure l'oci saludable a través de l'activitat física i la prevenció de conductes de risc com el consum de drogues. El programa ofereix un tast de 20 activitats diferents els dissabtes al matí fora de l'horari escolar, que tenen una subvenció sobre el preu de la instal·lació. 1.383 nois i noies s'han beneficiat d'aquest programa i 184 reben un seguiment dels educadors. S'adreça a 3r i 4r de secundària i educació especial.

Activitats fora de l'horari lectiu

El Pla de l'esport en edat escolar és un projecte de l'Institut Barcelona Esports conjuntament amb altres entitats i organismes de la ciutat, que té com a objectiu promoure la pràctica esportiva fora de l'horari escolar entre els infants i joves d'entre 3 i 18 anys, i que vol servir d'instrument de transmissió de valors educatius i de foment d'hàbits saludables. Cada inici de curs escolar, els pares i les mares poden consultar l'oferta esportiva per a infants i joves mitjançant una guia completa i actualitzada que orienta sobre les activitats esportives que poden fer els nens i les nenes de la ciutat fora de l'horari lectiu. La guia també informa sobre la competició escolar i federada a la ciutat de Barcelona i dona quatre pinzellades sobre l'oferta esportiva que hi ha dins l'horari escolar.

Campanya vacances d'estiu

L'Ajuntament de Barcelona, l'any 2011, posa a disposició dels infants i joves de la ciutat d'entre un i 17 anys un total de 121.227 places en 405 activitats de diferents tipologies, entre les quals cal destacar com a específicament esportives 81 activitats als Campus Olímpia i 15 casals esportius.

S'ha ampliat l'ajut per a les famílies: s'ha passat de 658,439 euros el 2010 a 750.000 euros el 2011, any en què se n'han beneficiat 5.173 infants.

Totes les activitats proposades tenen un caràcter inclusiu i faciliten la participació de la totalitat dels infants i joves interessats, independentment de la capacitat econòmica de les famílies i de les condicions físiques, psíquiques o sensorials. D'acord amb les necessitats específiques dels infants, les característiques de l'activitat i els recursos disponibles, es garanteix el reforç de l'activitat amb monitors de suport. Durant la campanya del 2010 van ser 191 infants amb discapacitat els que van participar en les activitats de vacances amb monitoratge de suport. Per als infants que requereixen una cura molt especialitzada i no poden gaudir de les activitats programades a la campanya d'estiu, l'Ajuntament dota de suport econòmic les entitats que desenvolupen casals especials i facilita el servei de transport especial adaptat.

Compta fins a tres

La campanya Compta fins a tres va néixer amb motiu del procés de participació generat en el marc del Congrés de l'Educació Física i l'Esport en Edat Escolar a la Ciutat de Barcelona, l'any 1998. Les institucions i entitats signants van proposar una campanya per a la difusió dels valors implícits en les activitats esportives en edat escolar.

Està adreçada al col·lectiu de tècnics esportius, docents i famílies, amb l'objectiu d'oferir-los orientacions i recursos per incidir en les actituds dels nens i les nenes, i per difondre els valors implícits en les activitats esportives que es fan en edat escolar.

Dins d'aquest projecte es van crear els premis Compta fins a tres, que valoren i premien l'esportivitat en el comportament dels esportistes i dels col·lectius d'aficionats que prenguin part i assisteixin a les competicions esportives escolars. En la mateixa línia, hi ha en marxa un curs virtual, Esport i valors en edat escolar, que és un instrument més específic destinat al col·lectiu d'educadors, tècnics esportius i monitors d'activitat física.

Espais de participació

Xarxa de drets dels infants

En el marc de l'Acord ciutadà per una Barcelona inclusiva s'ha creat la Xarxa de drets dels infants, que parteix de les experiències prèvies en l'organització del Dia Universal de la Infància de forma coordinada entre entitats d'infància els anys 2009 i 2010. La presentació pública va tenir lloc el 29 de març de 2011.

La Xarxa té la finalitat d'enfortir les capacitats de la ciutat en la defensa i promoció dels drets dels infants en el marc de la Convenció sobre els Drets dels Infants, amb especial èmfasi en el dret a la participació, mitjançant accions de sensibilització, processos d'incidència política i intercanvi entre entitats.

Per tal d'impulsar la Xarxa, al final de gener de 2011 es va crear un grup motor, integrat per 11 entitats que de forma coordinada van treballar per establir el funcionament futur de la xarxa.

El Pregó de la Laia

És una activitat educativa adreçada a l'alumnat de 3r, 4t i 5è de primària que té com a objectiu iniciar els infants en els processos participatius a l'escola i a la ciutat de Barcelona. La Convenció sobre els Drets dels Infants, de les Nacions Unides, disposa que s'han de protegir els drets de tots els infants, també el dret d'expressió i a ser escoltat. A través d'aquesta iniciativa, es convida els nens i nenes a prendre la paraula i participar, amb els seus suggeriments i compromisos, en l'elaboració conjunta del Pregó de la Laia, que es llegirà públicament com a inauguració de les festes d'hivern de la ciutat (Festes de Santa Eulàlia).

L'Audiència Pública als nois i noies de Barcelona

És una forma de participació a través de la qual l'alumnat –de 6è de primària, secundària o batxillerat– fa propostes a l'Administració municipal. La ciutat dona veu als ciutadans i ciutadanes més joves i els permet educar-se en la pràctica de la participació cívica. Es tracta d'establir uns espais de diàleg i intercanvi d'idees que ajudin els nois i noies a entendre l'avui i fer propostes per al demà. Després d'un procés col·lectiu de reflexió, el jovent presenta les seves conclusions en una audiència pública presidida per l'alcalde.

L'any 2011 s'ha celebrat la XVI Audiència Pública als nois i noies de Barcelona paral·lelament a la X Audiència Pública de Donosti (Sant Sebastià) i la VII Audiència Pública de Rivas Vaciamadrid.

Web d'infància

L'Àrea d'Acció Social i Ciutadania de l'Ajuntament de Barcelona va posar en marxa al mes de maig de 2011 el nou web d'Infància, que recull l'oferta de serveis i activitats adreçada als nens i les nenes de la ciutat i a les seves famílies. Es troba a: <http://w110.bcn.cat/portal/site/Infancia>

A destacar

Nou model de casals i ludoteques infantils a Barcelona

Els equipaments de lleure infantils tenen com a principal objectiu l'educació dels infants en el seu temps de lleure, oferint recursos lúdics i culturals que ajudin al desenvolupament integral de la personalitat de nens i nenes com a éssers lliures, autònoms, crítics, participatius, solidaris i amb capacitat d'adaptació i modificació del seu entorn.

A Barcelona hi ha actualment una xarxa d'equipaments públics (casals i ludoteques) dedicats al lleure infantil. Fins a 17 noms diferents identifiquen aquests equipaments de lleure infantil. Cada districte ha planificat, ha dissenyat i ha tirat endavant els seus projectes de ludoteques i casals infantils, intentant adaptar-se sempre a les necessitats del territori més pròxim i a les realitats de l'entorn (demogràfiques, socials...), escoltant també les necessitats expressades per la comunitat, i considerant les ofertes ja existents a la zona.

El nou model de ludoteques i casals infantils estableix com a públic usuari objectiu la població compresa entre 4 i 12 anys, així com les seves famílies. Atès que tenen una vocació universal han de facilitar l'accés en condicions equitatives i evitar qualsevol tipus de discriminació o exclusió per motius econòmics, socials, de sexe, culturals o geogràfics. Alguns dels serveis dels equipaments poden adreçar-se també a altres públics:

- » infants de 0 a 3 anys acompanyats de familiars
- » població de 12 a 16 anys
- » escoles
- » altres serveis i entitats del territori

La seva base se sustenta en la idea que els jocs i les joguines són concebuts com a béns col·lectius amb valor educatiu i que promouen el joc lliure amb una clara intencionalitat educativa.

Les ludoteques treballen principalment a partir de l'infant i els casals a partir del grup.

A la ciutat hi ha

Una xarxa de casals i ludoteques



Grup de treball

Pobresa

El grup de Pobresa va establir tres grans eixos sobre els quals va articular el treball del curs: urgències socials i treball preventiu; accés a l'habitatge, crisi i noves formes de pobresa, i vulnerabilitat de les persones "sense papers".

Propostes 2009-2010

Urgències socials i treball preventiu

- Malgrat la crisi, cal continuar apostant per les polítiques preventives i aprofundir en la prevenció com a enfocament transversal tant per part de les administracions públiques com per part de les entitats.
- Millorar la comunicació és optimitzar recursos. La comunicació afavoreix la transversalitat en l'anàlisi de la realitat social.
- Davant la crisi, calen actuacions concretes. S'han de recollir quines són les demandes i quins recursos existeixen per fer-hi front amb una anàlisi rigorosa sobre quina oferta de recursos és la prioritària en el context actual.
- Reforçar la perspectiva comunitària també pot optimitzar recursos.

Accés a l'habitatge, crisi i noves formes de pobresa

- Potenciar i donar a conèixer els recursos existents d'assessorament financer i jurídic a les persones endeutades en situació d'impagament.
- Impulsar el pagament en dació (en cas d'execucions hipotecàries) per evitar l'endeutament perpetu de les persones que perden l'habitatge.
- Donar suport a la xarxa d'habitatges d'inclusió com a eina de coneixement dels recursos existents a la ciutat.

La vulnerabilitat de les persones "sense papers"

- Demanar que el marge d'error de la prova de determinació d'edat sigui sempre en benefici de l'interès dels menors.
- Facilitar l'assessorament jurídic als joves en situació de no-atenció.
- Generar mecanismes per donar continuïtat i seguiment a les persones immigrants indocumentades en la transició cap a la majoria d'edat.

Propostes prioritzades

La priorització parteix de dues premisses bàsiques:

- » Cal mantenir o incrementar les dotacions pressupostàries destinades a la lluita contra la pobresa i a prevenir-la.
- » La urgència no pot frenar el desenvolupament de polítiques preventives. La prevenció és una inversió de futur i estalvia molts recursos i, sobretot, el patiment de moltes persones.
- » Continuar desenvolupant eines de comunicació i d'intercanvi mutu entre entitats i entre el tercer sector i les administracions, amb l'objectiu d'optimitzar els recursos existents. N'és un exemple la xarxa d'habitatges d'inclusió. També s'haurien de facilitar les pràctiques de recurs mutu.
- » Dedicar esforços a la prevenció de futures tensions socials als barris amb minories.
- » Generar mecanismes per donar continuïtat i seguiment a les persones immigrants indocumentades en la transició cap a la majoria d'edat.
- » Demanar a la Fiscalia de Menors de Barcelona que el marge d'error de la prova de determinació d'edat que s'aplica als immigrants de països subsaharians es consideri en benefici de l'interès dels menors.
- » Impulsar el pagament en dació (en cas d'execucions hipotecàries) per tal d'evitar l'endeutament perpetu de les persones que perden l'habitatge.

Seguiment de les propostes

El pressupost de la lluita contra la pobresa: actuacions preventives i atenció a les urgències socials

El 2011 l'Ajuntament de Barcelona ha aprovat un pressupost amb els objectius de fer front a la crisi i d'enfortir la ciutat. Aquest pressupost està marcat per l'austeritat però també per la prioritització de determinades àrees d'actuació, entre les quals cal destacar l'increment dels pressupostos de l'Àrea d'Acció Social i Ciutadania, un 6%, i de l'Institut Municipal de Serveis Socials, un 12%. L'objectiu és atendre les necessitats, especialment dels que es troben en una situació més desfavorida.

El pressupost d'aquestes àrees dona cobertura al treball preventiu, a l'atenció social i a les urgències socials:

- » Prioritza el desplegament del nou model de serveis socials bàsics com a garantia de la universalització dels drets socials.
- » Assegura el compliment de les prioritats marcades en el Programa d'acció contra la pobresa, per tal de donar resposta directa a les necessitats socials de les persones més vulnerables i afectades per la crisi (prestacions econòmiques a les famílies, universalització de beques i ajuts, serveis de cobertura de necessitats alimentàries, convenis i concerts amb les entitats d'acció social).
- » Assegura la millora i ampliació dels equipaments socials: 128 nous habitatges amb serveis, espai familiar i centre obert d'infància; noves residències de gent gran i persones amb discapacitat. Els nous centres són: Centre Integral d'Horta, Centre de Dia Poble-sec i ampliació del Servei d'Atenció a Immigrants (SAIER).
- » Enforteix les polítiques socials d'habitatge de diferents programes d'inclusió residencial: xarxa d'habitatges d'inclusió, nous habitatges públics per a famílies vulnerables, més ajuts socials al pagament del lloguer.
- » Més recursos al Programa de contractació socialment responsable i nous programes d'inclusió laboral de persones amb discapacitat i en exclusió social.

Pel que fa a les actuacions portades a terme el 2010, cal destacar les que es detallen a continuació.

Els ajuts per a la inclusió social

L'impacte de la crisi econòmica ha tingut com a conseqüència directa un increment dels ajuts econòmics d'inclusió, en especial pel que fa a les despeses relacionades amb l'habitatge (allotjament i manteniment) de les famílies, amb un 70,81% de despesa, i les escolars, amb un 11,11%. S'ha d'assenyalar, però, que els conceptes d'ajuts econòmics són "vasos comunicants", ja que l'ajut en despeses d'habitatge fa que les famílies puguin destinar recursos propis a l'alimentació i a altres necessitats.

Ajuts econòmics d'inclusió, 2010

	<i>Nombre</i>	<i>Import</i>	<i>%</i>
Habitatge: allotjament	2.089	895.571	39,37
Habitatge: manteniment	1.955	715.193	31,44
Escolars	1.395	252.807	11,11
Salut	744	134.872	5,93
Alimentació	786	121.426	5,34
Lleure	527	85.306	3,75
Altres	145	25.971	1,14
Transport	319	24.523	1,08
Roba i higiene personal	210	12.257	0,54
Inserció sociolaboral	48	6.722	0,30
Total	8.218	2.274.648	100,00

Sistema Integral de Cobertura de les Necessitats Alimentàries (SICNA)

L'Àrea d'Acció Social i Ciutadania gestiona el Sistema Integral de Cobertura de les Necessitats Alimentàries (SICNA), del qual es beneficien anualment prop de 40.000 persones. El SICNA inclou:

- Els programes Àpats en companyia i Àpats a domicili
- La xarxa de menjadors socials
- La xarxa de captació i distribució d'excedents alimentaris: conveni amb el Banc dels Aliments

El programa **Àpats en companyia** s'ofereix des dels casals municipals per a gent gran i s'adreça a persones grans que tenen unes condicions econòmiques precàries i viuen soles amb risc d'aïllament social. Es tracta d'un servei que s'adapta a les necessitats de cada persona gran, ja que els usuaris paguen entre 0,5 i 3,9 euros per àpat en funció de la seva capacitat econòmica, i això inclou també el suport i l'evolució que els tècnics de serveis socials fan de cada cas.

A banda de proporcionar un seguiment nutricional i dietètic a les persones grans, aquest programa facilita els vincles d'amistat i les relacions entre els usuaris i els integra també en les activitats, la vida comunitària i els equipaments del casal on es troba el menjador.

El programa **Àpats a domicili** serveix entorn de 20.000 àpats mensuals, és un suport a les persones grans per assegurar que tenen una alimentació adequada a la seva edat i a la seva salut. Amb la prestació d'aquest servei, es busca que les persones grans visquin al seu domicili el màxim de temps possible i amb les millors condicions.

La **xarxa de menjadors socials** està constituïda per 13 menjadors a la ciutat, vuit dels quals vuit són de titularitat municipal i cinc són concertats amb entitats socials. S'han posat en marxa sis nous menjadors socials (Horta, Poble-sec, Nou Barris, Cafè just, Sant Rafael i EMAUS), s'ha ampliat el de l'obra social de Santa Lluïsa de Marillach i

s'han remodelat els de Meridiana i Paral·lel. Actualment a Barcelona hi ha 1.086 places de menjador social i més de 700 places d'àpats en companyia. Hi ha tres menjadors que permeten l'accés directe, mentre que a la resta s'hi accedeix per derivació d'un professional de serveis socials.

La **xarxa de captació i distribució d'excedents alimentaris** ha ampliat el conveni amb el Banc dels Aliments per tal d'ampliar el projecte Xarxa del fred. Amb aquest projecte es pretén millorar la distribució i conservació dels productes frescos, freds i congelats a les més de 150 entitats receptores de Barcelona que els distribueixen directament, o bé a través de menjadors socials o directament al beneficiari.

L'Ajuntament de Barcelona i la Fundació Banc dels Aliments també han millorat la coordinació entre els serveis socials bàsics municipals, la Fundació i les entitats que reben els aliments del Banc i els distribueixen a les persones vulnerables. Aquesta millora de la coordinació es concreta en un nou protocol de derivació de les persones usuàries dels serveis d'alimentació. Aquest nou protocol estableix com a criteri que tots els serveis socials bàsics de Barcelona tinguin les mateixes eines de comunicació amb la xarxa de captació i distribució d'aliments a persones vulnerables, considerant que el servei de distribució del Banc dels Aliments és un recurs complementari al Sistema Integral de Cobertura de Necessitats Alimentàries (SICNA) que tenen a l'abast els professionals de serveis socials bàsics. El nou protocol estableix que les eventuais derivacions de persones i famílies usuàries des dels serveis socials bàsics cap a les entitats de la xarxa de distribució d'aliments sempre formaran part d'un pla de treball establert prèviament pels professionals dels centres de serveis socials, acordat amb les famílies. Finalment, aquest nou protocol també estableix algunes orientacions i recomanacions a les entitats col·laboradores de la Fundació Banc dels Aliments, perquè disposin d'elements de valoració autònoma per a l'atorgament d'ajuts d'alimentació a famílies no derivades des dels serveis socials bàsics de l'Ajuntament.

Així mateix s'ha engegat una prova pilot per a la recuperació i distribució d'excedents alimentaris dels mercats municipals de Barcelona, concretament al mercat de Sagrada Família i al de la Barceloneta, en aquest cas amb la col·laboració de l'obra social de Santa Lluïsa de Marillach. Aquest projecte té com a objectiu implicar directament les entitats més properes als mercats perquè puguin distribuir els excedents dels mercats municipals d'una forma àgil i més directa, atès que aquests excedents són sovint productes frescos de curta durada.

Programa Kits de suport social

Des de setembre de 2009, l'Ajuntament i la Creu Roja de Barcelona tenen establert un conveni per a la distribució de kits a una part de les famílies amb les quals es desenvolupen plans de treball i processos d'inclusió social. En aquest conveni es consideren quatre tipologies: kit bàsic de nadó, kit higiènic de nadó, kit de bolquers i kit d'alimentació familiar.

Banc de Productes no Alimentaris

Aquest projecte, emmarcat dins l'Acord ciutadà per una Barcelona inclusiva, gestiona productes procedents del mecenatge i de donacions d'empreses amb la voluntat de fer-los arribar a les entitats que atenen persones en situació d'exclusió. Està gestionat per l'Associació Cívica La Nau i la Fundació IRES. Durant l'any 2010, 77 empreses

han donat materials i productes per a manipulació i/o distribució, que s'han repartit a més de 80 organitzacions i entitats sense finalitat de lucre.

Servei d'Atenció a Persones Vulnerables

Les actuacions del Servei d'Atenció a Persones Vulnerables durant l'any 2010 han estat la remodelació i millora de les instal·lacions de l'Equipament Integral Meridiana i el trasllat del Centre de Primera Acollida Almogàvers a les noves instal·lacions de l'Equipament Integral Nou Barris. També cal destacar l'elaboració de protocols de derivació entre serveis i la revisió de circuits de funcionament interns i externs. Hi ha taules de coordinació entre el Departament de Persones Vulnerables i els districtes de Ciutat Vella, Eixample, Sants-Montjuïc i Sant Martí per tal d'assegurar un abordatge de les situacions més vulnerables del col·lectiu sense sostre.

Atenció a les persones vulnerables

	2009	2010
Places en centres d'acolliment	738	782*
Places en centres de dia	235	275
Persones ateses pels equips dels SIS (serveis d'inserció social)	4.291	4.512
Persones acollides en centres residencials	3.566	3.619
Persones ateses en habitatges d'inclusió	162	204
Persones ateses en centres de dia	2.444	2.753

* Inclou 148 places dels habitatges d'inclusió.

Xarxa d'Atenció a Persones sense Llar

Creada al novembre del 2005, la Xarxa s'ha consolidat amb la participació de fins a 25 entitats i organismes. Té com a finalitat enfortir la capacitat d'organització de la ciutat per acompanyar les persones sense llar en un procés de recuperació de la màxima autonomia personal i incentivar la detecció i vinculació d'aquestes persones als recursos existents, establint i ampliant el treball conjunt i la col·laboració entre el sector públic i les entitats socials.

Des de la Xarxa s'ha posat en marxa la campanya "Imagina un 2015 sense ningú al carrer", un manifest per convidar les administracions, les entitats i la societat civil en general a fer-se ressò de l'objectiu 2015 d'eradicar la situació de les persones que dormen al carrer.

Accés a l'habitatge davant la crisi i noves formes de pobresa

L'actuació dels diferents departaments municipals ha permès donar resposta tant a les situacions d'exclusió residencial i pobresa com a les situacions d'urgència generades per la possibilitat de pèrdua o la pèrdua efectiva de l'habitatge en moltes famílies. Es destaquen a continuació algunes de les actuacions més significatives.

El Pla d'habitatge 2008-2016 i el Reglament del registre de sol·licitants d'habitatge amb protecció oficial de Barcelona constitueixen la normativa aplicable a partir de la qual es determinen les bases de les convocatòries d'habitatges per als contingents especials: col·lectius de persones grans, persones amb discapacitat, dones víctimes de violència masclista i persones socialment i econòmicament vulnerables. En la definició d'aquests contingents es presta especial atenció a la situació de les famílies amb menors. La constitució de la mesa d'adjudicació de pisos per a emergències socials, que determina el Pla, ha permès donar cobertura d'habitatge a persones en situació de desnonament per manca d'habitatge justificat o no-renovació de contracte de lloguer. Des de la creació d'aquesta mesa s'han adjudicat un total de 215 habitatges, 140 dels quals ho han estat durant el 2010.

El conveni de col·laboració entre l'Àrea d'Acció Social i Ciutadania i el Patronat d'Habitatge ha permès complementar econòmicament el lloguer d'un habitatge social a les persones que no en poden assumir completament el lloguer per manca d'ingressos suficients, bé sigui un pis d'adjudicació per la mesa d'emergències o bé de contingents especials.

Aquest conveni també preveu la possibilitat de cobrir, sota criteri dels serveis socials i mitjançant ajuts econòmics, situacions d'unitats familiars d'ocupants d'habitatges del Patronat que tenen rebuts impagats, amb l'objectiu d'evitar desnonaments.

L'any 2010, el Servei Municipal de Magatzem de Desnonament ha experimentat un important increment del nombre de serveis prestats: ha realitzat 348 serveis de trasllat i 210 serveis d'emmagatzematge, dades que evidencien l'impacte dels processos de desnonament.

Acord municipal del 25 de març de 2011 sobre la dació en pagament. El Consell Plenari de l'Ajuntament de Barcelona, en la sessió ordinària del 25 de març de 2011 (M0711/13374), va acordar: "Traslladar al Parlament de Catalunya, dins el marc de la seva iniciativa d'estudi i anàlisi de les mesures sobre la protecció davant dels procediments d'execució que afecten l'habitatge habitual, les propostes d'aquest Consell Plenari consistents a modificar la legislació hipotecària per evitar el sobreendeutament personal i familiar en els següents termes: a) que es modifiqui la legislació vigent en el sentit d'introduir la dació en pagament com a forma de liquidació del deute hipotecari, reafirmant l'acord adquirit a la darrera Comissió d'Acció Social i Ciutadania; b) que s'ampliï la possibilitat d'oferir propostes alternatives, com ara quedar-se a l'habitatge en règim de lloguer, usufruct vitalici, o renegociar el deute amb possibilitat de conveir una reducció o un reordenament del pagament de forma més assumible i ajustada a la realitat econòmica de la persona hipotecada i familiars que hi conviuen, i c) que prevegi mesures orientades a cancel·lar o reduir el deute de les famílies que ja han estat desnonades del seu habitatge en els últims anys, però que continuen mantenint bona part del deute amb les entitats de crèdit."

Així mateix, des del **Consell de l'Habitatge Social** s'ha creat el Grup de treball sobre execucions hipotecàries i desnonaments, que va fer la primera reunió el 4 de novembre de 2010, on es van identificar problemes a solucionar: manca d'informació i desconeixement dels serveis i itineraris per part de la població i manca de criteris d'atenció a les oficines de serveis socials i d'habitatge. Igualment, es va elaborar un acord de "proposta d'intencions" que es va tramitar al Consell de Ciutat, a la Mesa del Parlament de Catalunya, a la Mesa del Parlament de l'Estat i a la Secretaria d'Estat d'Habitatge.

Finalment, cal destacar que l'actuació municipal s'ha articulada plenament amb les entitats del tercer sector, de manera que l'any 2010 es va constituir la Xarxa d'Habitatges d'Inclusió de Barcelona, en el marc de l'Acord ciutadà per una Barcelona inclusiva, integrada actualment per 30 entitats que ofereixen habitatges d'inclusió per a la població de Barcelona en situació d'exclusió residencial. La voluntat dels operadors integrants de la xarxa és conformar-se en un espai de coordinació de les polítiques socials i d'habitatge que proporcioni una visió global dels recursos residencials a la ciutat i fomenti la complementaritat i l'acció conjunta entre el sector públic i els agents socials.

Al final de 2010 la ciutat de Barcelona disposava de 34 habitatges d'inclusió i 148 places. El volum d'habitatges d'inclusió social a Barcelona s'ha vist incrementat pels concerts i convenis amb entitats gestores d'aquests tipus d'habitatges d'inclusió com la FAVB, Prohabitatge, ACISI, ACCEM i Creu Roja.

Prevenió de les tensions socials i actuació amb les persones "sense papers"

L'Estratègia per combatre rumors i estereotips és una de les accions de l'Ajuntament de Barcelona per prevenir les tensions socials que provoca la manca d'informació en les persones nouvingudes.

L'Estratègia dona resposta a l'eix 8 del Pla Barcelona interculturalitat, aprovat al març de 2010: "Disseny d'una estratègia de ciutat contra els rumors negatius i sense fonament que dificulten la convivència en la diversitat, a partir del treball en xarxa amb diferents actors i entitats socials, promovent la figura de l'*agent antirumors*."

L'Estratègia per combatre rumors i estereotips sobre diversitat cultural a la ciutat de Barcelona està impulsada per l'Ajuntament de Barcelona i treballa des d'àmbits diferents, però amb un objectiu comú: detectar els principals rumors sobre la immigració que afecten la convivència. A partir d'aquesta diagnosi, l'Estratègia desenvolupa diferents vies d'acció per tal de treballar en la desarticulació dels rumors utilitzant sempre una eina clau: la informació rigorosa i objectiva.

Els materials i recursos de l'Estratègia antirumors són: la web Xarxa BCN Antirumors; el curs gratuït La interculturalitat, una resposta als rumors i estereotips; el *Manual per combatre rumors i estereotips sobre diversitat cultural a Barcelona*; el *Còmic Antirumors*, de difusió gratuïta, creat pel dibuixant Gallardo; el debat ciutadà "Com vivim en la diversitat" (aquesta activitat s'ha realitzat en diferents equipaments i entitats dels barris de la ciutat com a proposta de diàleg i, a la vegada, espai de reflexió perquè tothom pugui dir la seva opinió sobre la convivència en la diversitat), i la Xarxa BCN Antirumors. Des d'aquesta xarxa, que acull entitats, equipaments, serveis muni-

cipals, persones a títol individual i altres actors socials, es defineixen missatges informatius, eines i estratègies comunicatives destinades a combatre els rumors i estereotips sobre diversitat cultural.

El Servei d'Atenció als Immigrants, Estrangers i Refugiats (SAIER)

Es dedica a la promoció de la recepció de la població estrangera que té necessitats específiques d'assessorament en l'àmbit jurídic, laboral, lingüístic, etc. Les accions que realitza es duen a terme en el marc d'un conveni en el qual participen ACSAR, CITE, AMIC, Creu Roja, el Col·legi d'Advocats i el Consorci de Normalització Lingüística. S'adreça a persones nouvingudes que tenen necessitats d'atenció relacionades amb el seu procés d'acollida: acompanyament de sol·licitants d'asil o refugi, assessorament legal... Per accedir al SAIER no cal presentar cap documentació.

Menors i persones indocumentades

Pel que fa a l'actuació amb menors i persones indocumentades, cal destacar el Circuit d'atenció a menors estrangers no acompanyats. Aquest circuit comporta una col·laboració estreta entre els serveis municipals, els cossos policials i el sistema judicial per donar resposta a la situació de vulnerabilitat en què es troben aquests menors, amb una actuació en les diferents fases del procés.

El Servei de Detecció i Intervenció amb menors no acompanyats

El Servei de Detecció i Intervenció (SDI) actua en medi obert amb els menors estrangers no acompanyats i amb manca de vincles familiars o sense referents a la ciutat, que es troben en situació de desemparament, greu risc social i que viuen habitualment als carrers i espais públics de la ciutat de Barcelona.

El 2010 s'ha estabilitzat el nombre de menors procedents tant del Marroc com de països subsaharians. Cal destacar, entre els subsaharians, els menors procedents de Ghana, que constitueixen el 46,5% del total de menors procedents d'aquesta zona.

El Servei de Detecció i Intervenció de l'Ajuntament de Barcelona ha atès 160 persones –154 homes i sis dones– fins al mes de juny de 2011, 96 dels quals són noves incorporacions.

Persones ateses a l'SDI. Distribució per grups d'edat, gener-juny de 2011

<i>Edat</i>	<i>Nombre</i>	<i>%</i>
Fins a 13 anys	2	1,25%
14 i 15 anys	4	2,50%
16 i 17 anys	95	59,38%
18 anys i més	59	36,88%
Total	160	100,00%

La complexitat de les situacions que s'atenen és múltiple, però la principal dificultat d'aquestes persones per normalitzar la seva situació ve donada per la manca de documentació. Al llarg de l'acompanyament se'ls assessora per tal que puguin aconseguir la documentació necessària per regularitzar la seva situació.

Distribució segons documentació en inici, gener-juny de 2011

	<i>Nombre</i>	<i>%</i>
Partida de naixement	76	42,65%
Passaport	52	35,29%
Sense documentació	28	19,12%
Permís de residència	2	1,47%
Carta consular	2	1,47%
Total	160	100,00%

Finalment, cal destacar que l'Ajuntament de Barcelona ha realitzat una investigació per conèixer amb més profunditat la situació dels menors estrangers indocumentats no acompanyats (MEINA). Han participat en aquest procés la Fiscalia de Menors, la Subdelegació del Govern, la Direcció General d'Atenció a la Infància i l'Adolescència (DGAIA), el Consorci de Serveis Socials de Barcelona, la Guàrdia Urbana, els Mossos d'Esquadra, els Serveis de Cooperació Internacional i Immigració, el Servei de Prevenció i Seguretat i l'Àrea d'Acció Social i Ciutadania.

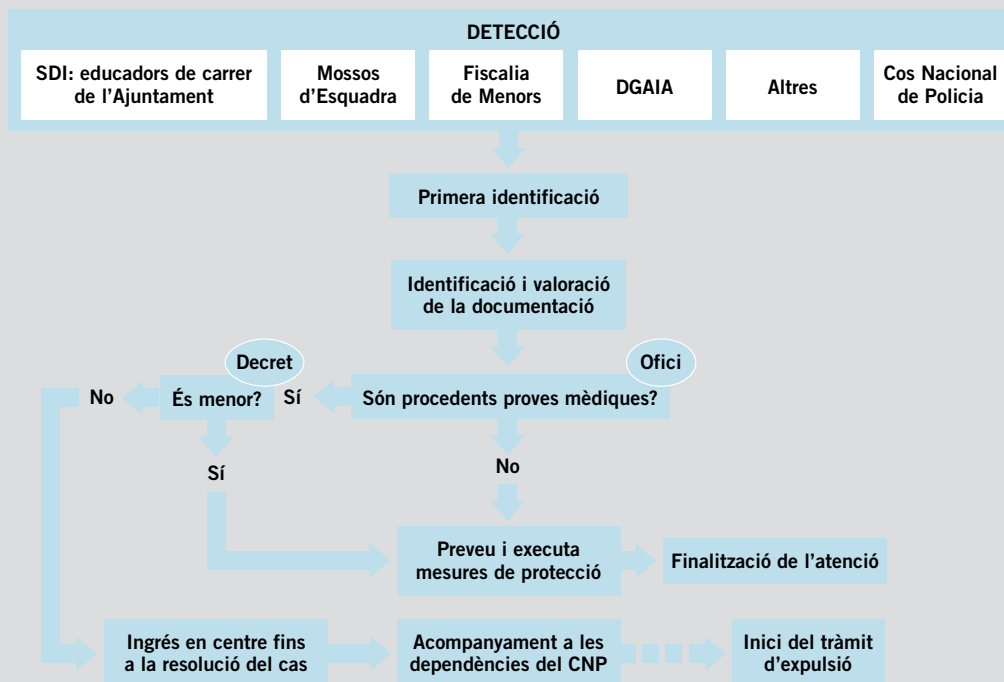
També hi han participat com a observadors la Sindicatura de Greuges de Catalunya i la Síndica de Barcelona. Com a resultat s'ha elaborat un document amb un seguit de propostes de millora relacionades amb l'atenció socioeducativa dels menors i també propostes vinculades a la prevenció en origen i la millora de la col·laboració entre les diverses institucions per tal de simplificar el treball dels diferents operadors implicats.

A destacar

Projecte Menors majors. Per donar resposta a la situació de les persones amb un passaport que els acredita com a menors d'edat però que segons les proves físiques realitzades per la Fiscalia a petició de la DGAIA es consideren majors d'edat i, per tant, no poden entrar en el circuit d'atenció per a menors de la DGAIA ni ser atesos al circuit normal, el Consorci de Serveis Socials lidera el projecte Menors majors. Aquest projecte disposa de cinc pisos d'inclusió amb 30 places, tres a càrrec del Consorci i dos a càrrec de l'Ajuntament, per acollir aquests joves fins que arriben a la majoria d'edat que indica el seu passaport. El projecte ajuda els joves a conèixer la realitat de la ciutat on es troben i els intenta dotar de les capacitats bàsiques per poder-se integrar en l'entorn laboral. Un cop assolida la majoria d'edat, aquests joves poden ser atesos pel circuit de serveis socials de la ciutat. Les problemàtiques a les quals s'enfronten aquests joves a partir d'aquest moment deriven de la situació d'irregularitat administrativa al país.

A la ciutat hi ha

Circuit d'atenció a menors estrangers no acompanyats



La detecció de menors estrangers la fan els cossos policials, els educadors de carrer, els serveis socials o el sistema sanitari. Els menors són identificats per l'Oficina d'Atenció al Menor (OAM) en les dependències de la Fiscalia de Menors de la Ciutat de la Justícia, a excepció dels menors que en el moment de la detecció puguin ser considerats com a víctimes o als quals s'hagi de prestar una actuació d'urgència.

El fiscal de guàrdia estudia la documentació presentada, si n'hi ha. Si la documentació està en regla s'emet un decret dirigit a la DGAIA perquè estimi les mesures de protecció oportunes. Si no és així, elabora un ofici per realitzar una prova per determinar l'edat del menor. Durant l'any 2010 s'han practicat i finalitzat 248 proves. Un 45,2% ha donat com a resultat la majoria d'edat.

En cas que s'hagin de realitzar les proves mèdiques que ha determinat el fiscal de guàrdia, des de l'OAM s'acompanya el menor a l'hospital, on se li practiquen habitualment una o dues proves en funció del resultat de la primera (radiografia del canell i/o ortopantomografia). Un cop realitzades, el menor és retornat a les dependències de l'OAM per esperar el resultat.

Quan els resultats de les proves i l'informe del forense estan disponibles, els Mossos d'Esquadra fan arribar les proves al fiscal de guàrdia. El menor resta durant aquest temps a les dependències de l'OAM, atès pel Servei d'Educadors de la Fiscalia de Menors, únic servei d'aquestes característiques que hi ha a l'Estat espanyol.

Una vegada conegut el resultat de les proves i l'informe del forense, la Fiscalia emet un decret (decret de Fiscalia). En el cas que els resultats indiquin que és major d'edat cal informar al Cos Nacional de Policia. Si les proves determinen la majoria d'edat, el fiscal de guàrdia informa el jove, amb la presència d'un intèrpret si cal, de la seva situació. Es fa un ofici d'ingrés en un centre fins a la resolució del cas, ja que el menor té cinc dies per recórrer.

Un cop resolt el cas, el centre on està sent atès el jove li comunica l'expulsió per majoria d'edat. El Cos Nacional de Policia és informat de la proximitat de l'expulsió de jove del centre d'atenció per majoria d'edat i per no tenir la documentació en regla i s'inicien els tràmits d'expulsió.

Grup de treball Salut

El grup de Salut va debatre durant el curs els temes següents: consideracions en relació amb el virus H1N1, introducció als cribratges i Informe de Salut de Barcelona 2008 (Pla Barcelona activitat física i salut; l'epilèpsia, de malaltia sagrada a malaltia curable; la immigració i els serveis sanitaris; les accions de salut del Consell de la Joventut de Barcelona).

Propostes 2009-2010

Consideracions en relació amb el virus H1N1

- Sostenir i incorporar, com a hàbits saludables, les mesures higièniques i sanitàries desplegadas per prevenir el contagi de la grip A.
- Les autoritats sanitàries han de fer un balanç acurat dels beneficis i perjudicis que s'esdevenen en aquestes situacions, de manera que tothom sigui conscient dels pros i els contres de les mesures preventives i que la població aprengui a assumir alguns riscos.

Informe de Salut 2008

- S'ha d'intervenir més en els determinants de la salut i els organismes públics han de promoure els hàbits saludables com a font de salut.
- S'ha de valorar la relació cost-benefici de cada prova de diagnòstic precoç per assegurar-ne l'eficiència i assolir més equitat en la distribució dels recursos.
- Cal fer una segmentació de les dades de l'Informe de Salut per tal que sigui més fàcil estudiar i conèixer aspectes de la salut dels joves.

Pla Barcelona activitat física i salut

- Els organismes públics han de sensibilitzar la població sobre els beneficis de l'activitat física per mantenir un bon estat de salut.
- L'Ajuntament, a través del Consorci Sanitari de Barcelona, ha d'incentivar la prescripció d'activitats físiques i de l'esport en els professionals de l'atenció primària com un dels determinants de la salut.
- El govern municipal hauria de planificar i informar de l'oferta actual existent i incentivar l'accés a l'oferta d'activitats físiques i esportives, tant en els equipaments esportius com en espais lliures.
- Cal integrar la diversitat i el gènere en el Pla d'activitat física.

L'epilèpsia, malaltia curable

- Des de les administracions cal sensibilitzar i informar sobre la malaltia (l'epilèpsia), especialment les escoles i centres de treball.
- Des de l'Ajuntament cal afavorir l'associacionisme de les famílies amb malalts epilèptics per tal que puguin gaudir d'espais de relació i ajuda mútua.

La immigració copa els serveis sanitaris?

- Els organismes públics han d'incorporar l'atenció a la diversitat a l'organització dels serveis.
- L'Ajuntament hauria d'afavorir l'associacionisme entre els immigrants amb malalties cròniques i fomentar grups d'ajuda mútua per afavorir la creació de teixit social al seu voltant.

Salut i joves

- Es demana a l'Ajuntament que consideri la perspectiva de la salut i els hàbits saludables com un element transversal en totes les polítiques municipals que s'impulsin per a joves.
- Es proposa que es donin crèdits a algunes activitats de tipus preventiu, com ensenyar els principis bàsics del socorrisme.

Propostes prioritzades

- Des de les administracions i els organismes públics cal promoure actuacions que evitin una por injustificada.
- Com a font important de salut, l'Ajuntament hauria de fomentar més l'exercici físic i l'alimentació saludable en els seus equipaments.
- S'haurien d'habilitar espais públics oberts i gratuïts per fomentar l'activitat física, posant especial èmfasi en la promoció d'activitats per als adolescents i joves, amb la figura d'un monitor. Per exemple:
 - Estudiar la possibilitat de posar circuits de *stretching* (estiraments) als parcs.
 - Incorporar més cistelles de bàsquet als espais públics.
 - Fer circuits per anar amb bicicleta per als més petits.
 - Crear opcions per integrar la diversitat de situacions i que tinguin en compte els aspectes de gènere i edat.
- L'Ajuntament, a través del Consorci Sanitari de Barcelona, hauria de treballar per evitar les desigualtats en l'accés a la salut i posar especial èmfasi en els aspectes relacionats amb la salut mental, les addiccions i la salut laboral, incloent-hi la prevenció de l'accidentalitat laboral de la població immigrada.

Seguiment de les propostes

Vigilància i control epidemiològic de l'Agència de Salut Pública de Barcelona

L'Agència de Salut Pública de Barcelona (ASPB) s'encarrega de la vigilància de la salut a la ciutat en coordinació amb la resta d'administracions de Catalunya i de l'Estat. És responsable del control de malalties transmissibles de rellevància sanitària a la ciutat i desplega les seves estratègies en plans i programes com: vacunacions, control de la tuberculosi, brots epidèmics, vigilància de la grip, vigilància i control de la sida/VIH i de l'hepatitis, de la meningitis, de la legionel·losi, etc.

L'any 2009 l'Agència, arran de l'epidèmia pel virus H1N1, va elaborar documents informatius i instruments de consulta com ara telèfons, adreces i webs adreçats a la població en general i per als centres educatius en especial, per tal de promoure una informació acurada de l'epidèmia i evitar pors injustificades. Evidentment, aquests protocols i documents informatius constitueixen ja una base per garantir accions preventives davant de qualsevol brot.

Informe de Salut 2008

Determinants socials de la salut

Per evitar les desigualtats socials en salut, des de l'Observatori de Salut Pública s'ha col·laborat amb l'estudi estatal *Análisis de situación para la elaboración de una propuesta de políticas e intervenciones para reducir las desigualdades sociales en salud en España* (maig de 2010) on es defineixen les estratègies polítiques i sanitàries.

La Generalitat de Catalunya ha elaborat el document *Les diferències i les desigualtats en salut a Catalunya*, amb 169 recomanacions per lluitar contra les desigualtats, i des del Grup de treball de Salut del CMBS s'ha demanat de fer-ne una extracció per a la ciutat de Barcelona.

S'ha proposat a l'Agència de Salut Pública una segmentació de les dades de l'Informe de Salut per conèixer millor aspectes de la salut dels joves.

Les respostes a la integració de la diversitat i el gènere en el Pla d'activitat física queden recollides en el Pla Barcelona d'activitat física i salut i, especialment, en els programes esportius que s'ofereixen des de l'Institut Barcelona Esports i l'Institut Municipal d'Educació adreçats als infants i joves de la ciutat.

La prevenció i promoció de la salut laboral és competència de la Unitat de Salut Laboral de Barcelona, que està integrada en el Servei de Salut Laboral de l'Agència de Salut Pública de Barcelona. Aquest servei s'encarrega d'elaborar estudis de risc psico-social als centres de treball, prevenir dels efectes del tabac, realitzar enquestes de salut a les empreses i oferir formació i recerca en salut laboral.

Hàbits saludables: alimentació, activitat física i salut

L'Ajuntament, seguint les recomanacions de l'OMS per fomentar i protegir la salut mitjançant l'establiment de polítiques i plans integrals per promoure l'alimentació saludable i la pràctica de l'activitat física, ha impulsat i realitzat al llarg dels anys i continua impulsant estratègies per afavorir els hàbits saludables.

El Pla Barcelona activitat física i salut, presentat com a mesura de govern a l'octubre de l'any 2009 i elaborat conjuntament per l'Agència de Salut Pública, el Consorci Sanitari de Barcelona i l'Institut Barcelona Esports, planifica la promoció de la salut mitjançant l'increment i la pràctica regular de l'activitat física o esportiva de la població de la ciutat, amb programes específics i transversals, alguns dels quals s'han materialitzat en el Programa Troba't B.

Des de l'Agència s'ha participat en l'elaboració del Pla integral de promoció de la salut mitjançant el Programa d'activitat física i alimentació saludable (PAAS, del 2008) i s'han realitzat diferents actuacions:

- Revisió dels menús dels centres escolars de Barcelona.
- Document de consens sobre màquines expenedores d'aliments i begudes (MEAB), en espais per a nens i joves de Catalunya, amb un díptic informatiu per als centres docents, les AMPA, els centres esportius, els casals infantils i els centres de lleure i temps lliure per a infants i joves.

L'Ajuntament, des de diferents àrees, instituts i l'Agència, i en col·laboració amb el teixit associatiu de la ciutat, ha dissenyat tot un seguit d'activitats a la ciutat per promoció de la pràctica de l'esport obertes a tothom:

- Programa Troba't B engloba diverses activitats físiques específiques que tenen com a objectiu aconseguir una vida més saludable i plena mitjançant una tipologia d'esports fets a mesura de tothom:
 - Camina a la ciutat:
 - Circuits esportius: 11 circuits
 - Caminant fem salut: 42 itineraris pels deu districtes de la ciutat
 - Barcelona Caminades: Barnatresc, Naturtresc i la Caminada Internacional de Barcelona
 - Activa't als parcs: especialment indicat per a persones més grans de 40 anys
- Iniciació a la marxa nòrdica.
- Manifestacions esportives populars: la setmana de la bici, curses populars als barris, maratón, mitja maratón, la cursa de la Mercè, la cursa d'El Corte Inglés, la cursa de la Dona...

Salut i joves. Hàbits saludables per a adolescents i joves

L'Ajuntament de Barcelona ha desenvolupat programes i materials de prevenció comunitaris per a franges específiques de població, en concret per a joves i adolescents:

- » *De marxa sense entrebancs*: programa iniciat l'any 2002, cofinançat pel Pla Nacional sobre Drogues i adreçat a adolescents i joves, que promou alternatives saludables d'oci entre els adolescents i joves de Barcelona, conscienciant-los dels riscos del consum de drogues i oferint-los activitats formatives i esportives.
- » *De marxa fent esport*: programa adreçat als instituts per a joves de 3r i 4r d'ESO i 17 anys que té l'objectiu de promoure l'oci saludable a través de l'activitat física i la prevenció de conductes de risc com el consum de drogues.

Les accions de salut del Consell de la Joventut de Barcelona

Des del curs 2008-2009, el Consell de la Joventut de Barcelona (CJB), l'Associació Social d'Educació de l'Emoció i la Raó (SEER) i l'Agència de Salut Pública de Barcelona han desenvolupat un projecte per treballar els conceptes bàsics de la intel·ligència emocional: autoestima, consciència i expressió corporal, empatia, motivació i autoregulació.

Al febrer de 2011, el Consell va presentar els resultats d'un projecte sobre salut emocional portat a terme conjuntament en dos instituts de Barcelona i Badalona. El projecte ha beneficiat 1.200 alumnes d'ESO, ha seguit 25 casos individuals, ha assessorat 45 tutors/ores de grups i ha estat exposat a 40 pares i mares.

Dels 1.200 alumnes amb qui s'ha treballat, prop d'un 80% ha reconegut que a partir del projecte les seves relacions amb els companys/anyes han millorat i que ara detecten més companyonia, respecte, comunicació i amabilitat. Un 70% afirma haver millorat el seu comportament al centre.

A destacar

El programa Salut als Barris de Barcelona (SaBB) promou que les estructures de salut i municipals cooperin a escala de barri en totes les fases previstes, posant èmfasi en la participació ciutadana. El programa es desenvolupa en tres fases amb l'objectiu de dissenyar, implementar i avaluar un pla d'actuació, i preveu la implicació d'agents de barri al llarg de tot el procés. En totes les fases es treballa amb metodologia participativa per tal d'enfortir i incrementar la capacitat de la comunitat en decisions relatives a la seva salut i reduir les desigualtats socials en salut.

El programa Salut als Barris de Barcelona, emmarcat dins la Llei de barris, es va iniciar l'any 2007. És liderat per l'Agència de Salut Pública de Barcelona (ASPB) conjuntament amb el Consorci Sanitari de Barcelona (CSB). El programa va començar amb el Poble-sec i les Roquetes, i actualment està en marxa al Casc Antic (Santa Caterina, Sant Pere i la Ribera), la zona nord de Nou Barris (Ciutat Meridiana, Torre Baró i Vallbona), la Barceloneta, el Bon Pastor i el Baró de Viver.

A la ciutat hi ha

Xarxa BCN Antirumors

Al juliol del 2010 es va constituir la Xarxa BCN Antirumors, oberta i en contínua expansió, que s'organitza amb la coordinació tècnica de l'Ajuntament de Barcelona per detectar els principals rumors sobre la immigració que afecten la convivència. Una de les primeres intervencions de la Xarxa va ser contrastar els prejudicis sobre l'ús del sistema sanitari per part de les persones immigrades: "Els immigrants abusen i col·lapsen el sistema sanitari?" Les dades de la Societat Espanyola de Medicina Sanitària confirmen que les persones immigrades van al metge la meitat que les autòctones i que la despesa sanitària dels estrangers representa un 4,6% del total a Espanya. Segons la Conselleria de Salut, només el 7,3% de les intervencions quirúrgiques de 2009 a Catalunya es van fer a pacients immigrants.

Per a més informació podeu consultar el web www.bcnantirumors.cat

Annexos

Composició del plenari 2010-2011

Presidència

Jordi Hereu i Boher, alcalde de Barcelona

Presidència delegada

Ricard Gomà i Carmona, tinent d'alcalde d'Acció Social i Ciutadania

Secretàries

Imma Miret i Nicolazzi (fins al gener de 2011), secretària

Emília Pallàs i Zenke (des de febrer de 2011), secretària

Sensi Arquillo Arquillo, secretària adjunta

Membres representants de la Corporació Municipal

Montserrat Ballarín i Espuña, regidora del Grup Municipal PSC

Sara Jaurrieta i Guarnier, regidora del Grup Municipal PSC

Immaculada Moraleda i Pérez, regidora del Grup Municipal PSC

Isabel Ribas i Seix, delegada de Salut Pública del Grup Municipal ICV-EUiA

Ester Capella i Farré, regidora del Grup Municipal ERC

Maite Fandos i Payà, regidora del Grup Municipal CiU

Mercè Homs i Molist, regidora del Grup Municipal CiU

Gerard Ardanuy i Mata, regidor del Grup Municipal CiU

Àngels Esteller i Ruedas, regidora del Grup Municipal PP

Glòria Martín i Vivas, regidora del Grup Municipal PP

Representants dels consells sectorials municipals i/o de participació

Huma Jamshed, vicepresidenta del Consell Municipal d'Immigració de Barcelona

Oriol Adserol Planet, representant del Consell de Joventut de Barcelona

Pasqual Bayarri i Valcárcel, representant del Consell Econòmic i Social de Barcelona

Josep Muñoz i Puerta, representant del Consell Assessor de la Gent Gran

Pere García i Giménez, vicepresident del Consell Municipal del Poble Gitano de Barcelona

Fanny Llorens, Institut Municipal de Persones amb Discapacitat

Joaquim Roqueta Manen, vicepresident del Consell de Gais, Lesbianes, Homosexuals, Bisexuals i Transsexuals de Barcelona

Malika Zedjaoui, secretària del Consell de Dones de Barcelona

Representants d'entitats socials

Francina Alsina i Canudas, presidenta de la Federació Catalana de Voluntariat Social
Francesc Borrell i Mas, president de la Fundació Família i Benestar Social
Eva Fernández Lamelas, presidenta de la Federació d'Associacions de Veïns i Veïnes de Barcelona

Àngels Guiteras, presidenta de la Taula d'Entitats del Tercer Sector Social de Catalunya
Josep Marquès i Baró, president de Creu Roja a Barcelona

Jordi Morató i Aragonés, Federació d'Associacions de Mares i Pares d'Alumnes de Catalunya

Arcadi Oliveras i Boadella, president de Justícia i Pau

Teresa Palahí i Juan, delegada territorial de Catalunya d'ONCE

Oriol Pujol i Humet, director gerent de la Fundació Pere Tarrés

Jordi Roglà de Leuw, director de Càritas Diocesana de Barcelona

Joan Soler i Martí, secretari de l'Associació per a les Nacions Unides a Espanya

Maria Truñó i Salvadó, responsable de Sensibilització i Polítiques d'Infància a UNICEF - Comitè de Catalunya

Representants de les associacions empresarials i gremials i de les centrals sindicals

José Miguel Beneroso Pérez, representant de Foment del Treball Nacional

Àngel Crespo, secretari general de CCOO del Barcelonès

Raquel Gil Eiroá, secretària d'Igualtat i Polítiques Socials de la UGT de Catalunya

Pere Llorens i Lorente, president d'honor del Consell de Gremis de Comerç, Serveis i Turisme de Barcelona

Joan Segarra i Ferran, director de la Sectorial de Cooperatives d'Iniciativa Social de Catalunya

Representants de l'àmbit universitari i professional

Núria Basi i Moré, presidenta del Consell Social de la Universitat Pompeu Fabra

Juan Antonio Gómez i Luque, representant del Consell Social de la Universitat Politècnica de Catalunya

Alícia Granados i Navarrete, presidenta del Consell Social de la Universitat Autònoma de Barcelona

Joan B. Casas i Onteniente, degà del Col·legi d'Economistes de Catalunya

Miquel Vilardell Tarrés, president del Col·legi Oficial de Metges de Barcelona

Núria Carrera i Comes, degana del Col·legi Oficial de Treball Social de Catalunya

Lluís Comerón i Graupera, president de la Demarcació de Barcelona del Col·legi d'Arquitectes de Catalunya

Mariona Creus i Virgili, presidenta del Col·legi Oficial d'Infermeria de Barcelona

Josep M. Elias i Costa, president del Col·legi de Pedagogs de Catalunya

Josep M. Martí i Martí, degà del Col·legi de Periodistes de Catalunya

Anna Parés i Rifà, degana del Col·legi de Politòlegs i Sociòlegs de Catalunya

Pedro L. Yúfera i Sales, degà de l'Il·lustre Col·legi d'Advocats de Barcelona

Joan Vallvé i Ribera, degà del Col·legi d'Enginyers Industrials de Catalunya

Josep Vilajoana Celaya, degà del Col·legi Oficial de Psicòlegs de Catalunya

Representants de l'obra social de les caixes d'estalvi

Mònica Duaigües, cap de Programes d'Atenció Social de la Fundació Caixa Catalunya

Marc Simón i Martínez, director de l'Àrea d'Integració Social de la Fundació "la Caixa"

Representants de la Judicatura i la Fiscalia

María Dolores Balibrea i Pérez, magistrada de l'Audiència Provincial de Barcelona
Neus Pujal i Sánchez, fiscal del Tribunal Superior de Justícia de Catalunya

Síndica de Greuges de Barcelona

M. Assumpció Vilà i Planas

Servei d'Ocupació de Catalunya

Joan Josep Berbel Sánchez

Arquebisbat de Barcelona

Mn. Salvador Bacardit i Fígols

Observadora

Francesca Masgoret i Llardent

Experts i expertes

Ismael Blanco i Fillola, coordinador del Grup de treball d'Acció Comunitària
Cristina Brullet i Tenas, coordinadora del Grup de treball de Famílies
Judith Cobeña i Guàrdia, excoordinadora del Grup de treball de Drogodependències
Josep Clusa i Matinero, coordinador del Grup de treball de Salut
Marta Cruells i López, coordinadora del Grup de treball de Dones
Mercè Pérez i Salanova, coordinadora del Grup de treball de Gent Gran
Oriol Romaní i Alfonso, coordinador del Grup de treball de Drogodependències
Albert Sales i Campos, coordinador del Grup de treball de Pobresa
Josep M. Villena i Segura, coordinador del Grup de treball d'Infància
Jose Fernández i Barrera, experta, excoordinadora del Grup de treball d'Infància
Joan Guix i Oliver, expert, excoordinador del Grup de treball de Salut
Rafael Manzanera i López, expert, excoordinador del Grup de treball de Sida
Josep Miró i Gelabert, expert, excoordinador del Grup Treball de Voluntariat
Teresa Montagut i Antolí, experta, excoordinadora del Grup de treball de Famílies
Albert Recio i Andreu, expert, excoordinador del Grup de treball de Pobresa
Josep Ribera i Pinyol, expert, excoordinador del Grup de treball d'Immigració
Andreu Segura i Benedicto, expert, excoordinador del Grup de treball de Salut
Teresa Torns i Martín, experta, excoordinadora del Grup de treball de Dones
Carme Trilla i Ballart, experta, excoordinadora del Grup de treball d'Habitatge
M. del Carme Olivé i Ferrer, experta, Escola d'Infermeria de la Universitat de Barcelona
Joan Ramon Villalbí i Hereter, excoordinador del Grup de treball de Sida

Guanyadors/ores del Premi Consell Municipal de Benestar Social als Mitjans de Comunicació 2010

Des que el 1993 es va impulsar la primera edició dels premis, els guardons han anat prenent el pols dels mitjans de comunicació en temes socials. Aquestes temàtiques adquireixen cada cop més protagonisme en l'agenda dels diaris i les publicacions, així com a les graelles de programes de ràdio i televisió o a internet. Aquesta tendència s'ha reflectit, any rere any, amb un increment dels treballs presentats a la convocatòria.

El Jurat del Premi del Consell Municipal de Benestar Social va lliurar al mes de gener els premis corresponents a la divuitena edició del Premi, en les seves diferents modalitats, i va destacar el rigor i la qualitat dels treballs periodístics i de comunicació digital premiats a la convocatòria de l'any 2010.

Ràdio

- Premi en la modalitat de Ràdio a Siscu Baiges Planas, com a reconeixement a la trajectòria d'un professional que ha estat sempre implicat, tant professionalment com personalment, en els temes més punyents de l'actualitat social que afecten directament als col·lectius més vulnerables.
- La menció especial en la modalitat de Ràdio ha quedat deserta, i s'ha passat la dotació econòmica de la menció especial de Ràdio a la menció especial de Televisió.

Prensa

- Premi en la modalitat de Premsa a Anna Aguilar Pujol, pel reportatge "Mares des-emparedes" publicat a la *Revista Presència*.
- Menció especial en la modalitat de Premsa a Revista Presència, SL, com a reconeixement explícit a aquest mitjà periodístic per la seva implicació en l'abordatge de temàtiques socials especialment difícils.

Televisió

- Premi en la modalitat de Televisió a Televisió de Catalunya, SA (TV3), pel documental "Barraques, la ciutat oblidada", del programa *Sense ficció*.
- Menció especial en la modalitat de Televisió a Carles Solà i Serra, com a reconeixement a la trajectòria d'un professional implicat tant professionalment com personalment en un periodisme que opta per la transmissió de valors i per una societat més justa i democràtica.

Internet

- Premi en la modalitat d'Internet a l'Associació de Bipolars de Catalunya, per la pàgina web www.bipolars.org
- Menció especial en la modalitat d'Internet a l'Associació de Cardiopaties Congènites, per la pàgina web www.aacic.org

