



## **EL MUSEU PICASSO DE BARCELONA: LA COLECCIÓN**

- **La colección, razón de ser del Museu: nuevos espacios y nuevas adquisiciones**

El proyecto que despliega el Museu Picasso parte del hecho que la colección fue donada a la ciudad por el propio Picasso y su entorno más inmediato. La esencia del Museu y su razón de ser, es por lo tanto, su colección, la cual explica la relación del artista con Barcelona y es patrimonio de los ciudadanos de esta ciudad y, por extensión, de Cataluña.

Se presentan hoy los nuevos espacios expositivos del Museu que quieren poner en valor la colección actual y, a su vez, la voluntad de hacerla crecer con nuevas adquisiciones que la enriquezcan y la complementen.

- **El acercamiento al público local**

Un indicador básico para el Museu es su relación con el entorno: convertirse en un centro con implantación social.

Se debe potenciar la visita y la repetición por parte del público local y conseguir el redescubrimiento del Museu por parte de quien ha de ser su primer público.

El Museu quiere ser un espacio ciudadano de diálogo y participación, y quiere facilitar su uso continuado por parte del público local con la creación del Carnet del Museu Picasso, un pase permanente de coste muy bajo con acceso directo e ilimitado al centro.





## 1. NUEVOS ESPACIOS Y NUEVA MUSEOGRAFÍA

Como primera fase de la remodelación de las salas de presentación de la colección permanente, que se inscribe en un proceso de trabajo a más largo plazo y que tiene como objetivo una configuración totalmente nueva de estos espacios, el Museu presenta hoy actuaciones concretas basadas en los siguientes criterios:

- Crear un nuevo recorrido que, aunque todavía presenta un itinerario cronológico general, incluye lecturas y ampliaciones de carácter temático o estilístico en la obra de Picasso, posibilitando nuevos relatos, y ritmos de lectura sobre la colección, y nuevos diálogos entre las obras y sobre las mismas.
- Generar una nueva museografía para el conjunto de las salas dirigida a favorecer la puesta en valor de las obras, mejorando sus condiciones de contemplación (nueva iluminación y grafismo) y su disposición y relación con la arquitectura del Museu.

### ▪ El nuevo espacio Sabartés

Dedicado al fundador del Museu y, a la vez, amigo y secretario personal de Picasso.

La entrañable amistad que unió a Picasso con Jaume Sabartés (1881 – 1968) data de los años de juventud cuando ambos frecuentaban los cenáculos literarios y artísticos barceloneses. Una amistad que habría de perdurar a lo largo de sus vidas y que convertiría a Sabartés, a partir de 1935, en su secretario personal. Por ello, no es extraño que la imagen de Sabartés sea objeto desde un inicio de la atención del artista dentro de su iconografía.

Son numerosos los retratos a lápiz o al óleo a través de los que vislumbra un profundo conocimiento del personaje y una especial complicidad que no únicamente nos permite analizar estilísticamente la obra, sino que a la vez nos abre horizontes nuevos que nos inducen a un conocimiento más profundo de la biografía de Pablo Picasso.



El retrato que realiza de Sabartés en Royan en 1939 –que se muestra en el nuevo espacio del Museu- es un colofón de la iconografía de Sabartés en la obra de Picasso. Al realizar este retrato se han unido ya sus vidas de nuevo y, en esta ocasión, no sólo la amistad los une, sino que Sabartés se ha convertido en su secretario personal y en el testigo más discreto y fiel de la biografía picassiana.

Este último retrato al óleo supone la materialización de una antigua aspiración de Sabartés. Él mismo hace una minuciosa descripción del momento en que fue concebido: “Para distraerle o porque sí, es decir sin ton ni son, cuando me parece que se cansa de sostener un soliloquio y para hacerle sentir que le escucho, me da por decirle: -Me gustaría retratarme con gorguera, a la manera de los señorones del s. XVI, y sombrero con pluma para cubrir la cabeza- Ya te lo haré – me contesta al descuido”. Esto ocurre en 1938, y el deseo de Sabartés de verse como un gentilhomme del tiempo de Felipe II, alcanza su culminación con el retrato realizado en Royan en 1939.

Los dibujos del año anterior son un caldo de cultivo idóneo para que la caracterización deseada por Sabartés tome definitivamente cuerpo en este espléndido e interesante retrato de su amigo. Es una obra que se ciñe a las pautas del momento del artista: la distorsión de los rasgos, el tratamiento de la nariz, la aparente dislocación facial que no se desvía un ápice de las señas de identidad que componen la fisonomía y carácter del viejo amigo, a quien hará constantes alusiones en su obra ya sea de un modo literario o gráfico.

#### ▪ **Las nuevas salas de grabado**

Se ha habilitado una nueva galería –tres salas- que se dedicará de manera permanente a mostrar el importante fondo de obra grabada del Museu, en coherencia con su gran importancia en el conjunto de la colección.

Se harán presentaciones de duración anual y de carácter monográfico sobre una técnica o un tema determinado con el objetivo de mostrar el importante fondo de grabado del Museu y de aportar lecturas temáticas sobre la obra de Picasso en la línea ya anunciada.

Esta primera presentación se centra en Picasso linograbador.

## Picasso linograbador

El linóleo es un comprimido de polvo de corcho, aceite de linaza y resinas sobre un entramado de yute. Se fabricó por primera vez hacia 1863 en Inglaterra, como material aislante. Pronto algunos artistas lo alternaron con la madera en el grabado en relieve o xilografía, pero fue Picasso quien le dio identidad como medio de expresión y completó su desarrollo técnico.

Picasso es el principal maestro linograbador del siglo XX. En referencia a la técnica del linograbado, su producción, realizada entre 1954 y 1967, es de unos 150 linograbados. La utilización de una nueva fórmula para obtener diversos colores a partir de una única matriz y la incorporación de las ideas e innovaciones de Munch hacia las xilografías son grandes aportaciones que Picasso hace a la técnica del linograbado.

Otras innovaciones suyas fueron el manejo de herramientas heterodoxas, como la almohaza, con la que obtuvo los fondos degradados de *Cabeza de fauno* y, sobre todo, el original uso del color. Junto a una serie impresa en negro, ocre y marrones vinculados al “camaïeu” y al colorido cerámico en *Pequeña cabeza de mujer coronada*, aplicó una novedosa gama de vivos colores, como en *Busto de mujer con sombrero*. Al imprimir el color en sentido inverso al de la habitual progresión del claro al oscuro, obtuvo eficaces tonos neutros y reverberantes. Una muestra de ello, entre otras muchas, es su *Dánae*.

Además, un brillante colofón son las “pruebas enjuagadas”. Primero imprimió el linóleo con tinta blanca sobre papel blanco, quedando así la imagen de una pareja casi imperceptible. Después lo cubrió todo con tinta china. Una vez seca, enjuagó la estampa, la tinta china se diluyó y tiñó ligeramente el blanco del papel. La pareja reapareció envuelta en un vaporoso jaspeado. Como resultado obtuvo los espléndidos *El abrazo I y II*.

La primera propuesta de las nuevas salas de grabados, **Picasso linograbador**, muestra una selección de **37 obras**, realizadas con esta técnica entre 1958 y 1963, que forman parte del fondo del Museu.



## 2. LAS NUEVAS ADQUISICIONES

- **Pintura: *Jaume Sabartés como un fauno tocando el aulos***

**Artista:** Pablo Picasso (firmado Picasso arriba, a la izquierda)

**Título:** *Jaume Sabartés como un fauno tocando el aulos*

**Técnica:** Óleo y guache sobre papel

**Medidas:** 65.4x50.9cm

**Fecha e inscrito en el reverso:** "Antibes 14 octubre 1946 II"

**Procedencia:**  
Galerie Louise Leiris, París  
Colección particular (Francia)

**Precio:** Adquirido el febrero de 2008, en subasta pública en Christie's Londres, por 280.000 libras esterlinas



### La importancia de esta adquisición para el Museu

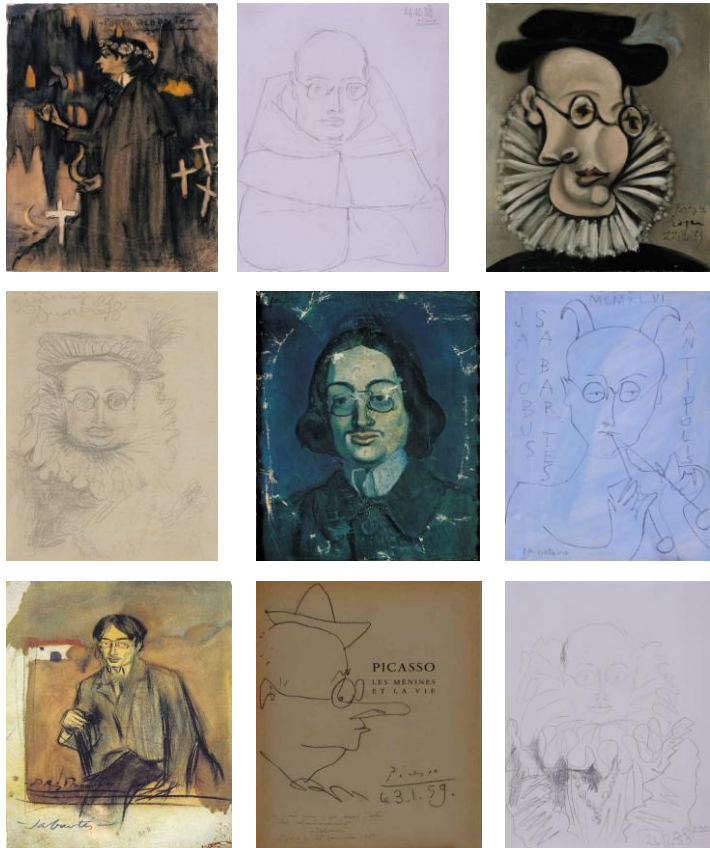
Se trata de una obra realizada el año 1946 en Antibes durante los aproximadamente seis meses que el artista pasó allí con Françoise Gilot. El interés principal por parte del Museu se basa en que la pieza es un retrato de Jaume Sabartés, amigo y secretario personal del artista y fundador del Museu Picasso de Barcelona.

El Museu dispone de una pieza, también retrato de Sabartés en fauno que se complementa a la perfección con esta (MPB 70 239, carboncillo sobre papel) al margen de otras muchas obras que hacen referencia a este personaje del cual el Museu prevé tener un espacio dedicado a él en la futura presentación de la colección.



### Comparativo con otras obras del Museu

Picasso retrató a su amigo y secretario en diversas ocasiones. Todos estos retratos, exceptuando *Le Bock* pintado en París en 1901 y el *Retrato de Sabartés* de 1904, que se conservan en los museos Pushkin de Moscú y Kunstenes de Oslo respectivamente, forman parte de la colección del Museu Picasso. Entre estos retratos cabe destacar: el *Retrato de Jaume Sabartés sentado* y "*Poeta decadente*", pintados en Barcelona en 1900, el *Retrato de Jaume Sabartés vestido de monje*, el *Retrato de Jaume Sabartés con gorguera*, *Sabartés, como gentilhombre de la época de Felipe II*, pintados los tres en 1938, el *Retrato de Jaume Sabartés con gorguera y sombrero* de 1939, *Jaume Sabartés como fauno*, dibujado el mismo día que la nueva adquisición y 10 composiciones humorísticas, dibujos y collages realizados por Picasso en 1957, donde lo retrata al lado de pin-ups de la época.



### Momento histórico: Picasso y Antibes

El verano de 1946, Picasso se instala en el Midi francés. En agosto de ese año, Romuald Dor de la Souchère, conservador en ese momento del Musée Grimaldi, en un encuentro en la playa organizado por el fotógrafo Michel Sima, ofreció a Picasso –que entonces vivía con su joven compañera Françoise Gilot, en una casa del impresor Louis Fort que daba al puerto de Golfe de Juan-, poder disponer de una de las salas del castillo como taller, el artista, entusiasmado con la idea, parece ser que afirmó: “aquí no sólo pintaré para mí. Decoraré el museo”.



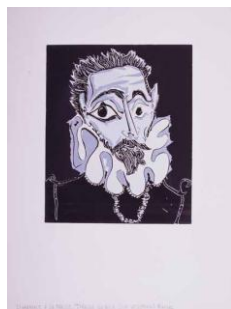
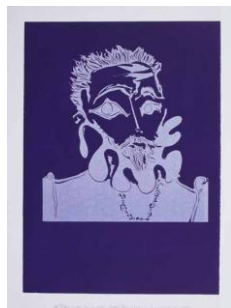
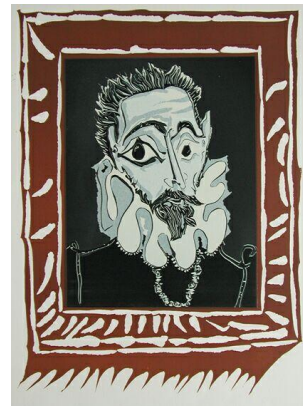
© Michel Sima / Rue des Archives

El contacto con el Mediterráneo afloró una nueva dimensión en la obra del artista. Personajes mitológicos y escenas paganas pasan a ser los auténticos protagonistas de sus telas. La obra central de este momento, *La alegría de vivir*, una pintura alegre y desinhibida, pone de manifiesto el talante renovado del artista y su apuesta por la vida. El espíritu pagano de este momento, herencia de *La bacanal según Poussin*, que realizó en 1944, aflora en una serie de pinturas en las cuales proliferan las escenas pastorales: los faunos, los centauros y las cabras toman el pulso de esta nueva y exuberante etapa de la vida y la obra del artista. Bajo mil grafías y técnicas diversas, pinturas dibujos, cerámicas y esculturas, el artista crea diferentes himnos a la vida.

Empieza así una nueva “etapa” en la trayectoria picassiana, en la cual el artista no sólo lleva a cabo pinturas y dibujos, muchos de ellos realizados sobre soportes poco habituales, como el contraplacado y el fibrocemento, y con técnicas de tipo industrial, como la pintura Ripolin, sino también esculturas y cerámicas, obras todas ellas con un denominador común: la atmósfera, el espíritu mediterráneo y *la alegría de vivir*, claro reflejo del ambiente que se respiraba cuando acabó la Segunda Guerra Mundial.

- **Linograbado:** Hombre con gorguera según El Greco (1962) junto a siete pruebas de sus cuatro estados

**Artista:** Pablo Picasso  
**Título:** *Hombre con gorguera (variaciones según El Greco)*  
**Fecha:** 1962  
**Técnica:** Linograbado  
**Medidas:** 62.5 x 44.5cm  
**Precio:** Adquirido por compra en la galería Mulder, Londres, por 80.000 libras esterlinas





## La importancia de esta adquisición para el Museu

La reciente adquisición de un nuevo ejemplar del *Hombre con gorguera, según El Greco* (1962) junto a siete pruebas de sus cuatro estados, además de ser una muy valiosa incorporación al fondo del Museu, es un magnífico testimonio del proceso que ideó Picasso para la ejecución de sus linóleos en color con una sola matriz. Estas pruebas permiten observar paso a paso el corte y la disposición cromática realizada con un linóleo para el fondo y otro para la imagen, éste último grabado a “linóleo o plancha perdida”.

Para ello grabó las formas del primer color —blanco— y efectuó la tirada de todos los ejemplares sobre el fondo negro. Seguidamente, retomó la matriz, cortó las del segundo color —también blanco— y las imprimió sobre el primero, de manera que, en este estadio, la cabeza tenía tres colores, dos blancos y el negro del fondo, y así siguió hasta el último color, otro negro. Al final la matriz sólo conservaba la parte correspondiente a este negro, y era irrecuperable.

En la austeridad tonal de este retrato, destacan los matices que toman el blanco y el negro con las sobreimpresiones del mismo color y de ambos superpuestos. El blanco cremoso sobre negro se torna gris azulado. El blanco sobre blanco y sobre negro, toma una variedad de blanco gris perlado. Y, mientras que el primer negro es mate, el segundo, el negro sobre negro, es brillante.

Otra originalidad es la composición partida en dos: la imagen y el marco. Como en el grabado antiguo, en que se grababa un marco separado de la plancha principal para enmarcar la efigie de distintos santos o personajes notables, también Picasso se sirvió del mismo marco para todo el grupo de retratos alusivos a las pinturas de los grandes maestros del siglo XVII —*Sombrero de flores, Mujer con sombrero de flores, Retrato de Jacqueline con gorguera y Escena familiar*—, que acompañan a este caballero directamente inspirado en El Greco.

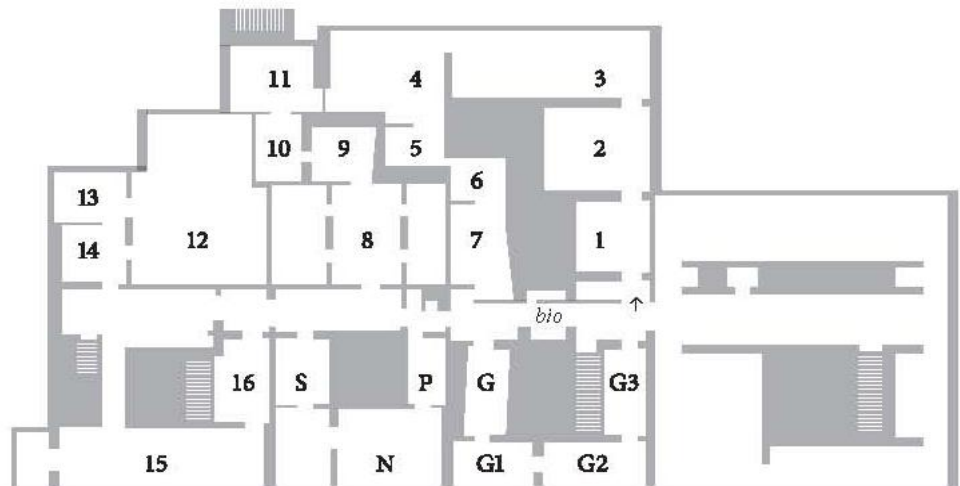
La colección del Museu Picasso incluye 67 linograbados del artista. Esta nueva adquisición permitirá al Museu mostrar precisamente el proceso creador y la metodología de trabajo de Picasso, desde la primera prueba, hasta la obra final. Estas pruebas tienen observaciones manuscritas del propio impresor, Hidalgo Arnera.



### 3. EL NUEVO CIRCUITO DEL MUSEU

#### Recorrido

Sala 1	1890/1895 Málaga-la Coruña
Sala 2	1895/1897 Barcelona
Sala 3	1897 Barcelona
	1897/1898 Madrid
	1897/1899 Horta de Sant Joan
Sala 4	1899/1900 Barcelona
Salas 5/6	1900/1901 París
Sala 7	1901 París
Sala 8	1901/1904 Época Azul
Sala 9	1902/1906 Época Rosa
Salas 10/11	1917 Barcelona
Salas 12/13/14	Las Meninas
Salas 15/16	Últimos años y Picasso ceramista
Salas G	Salas de grabados
Sala S	Espacio Sabartés
Sala N	Salón neoclásico





#### 4. NUEVAS SALAS DE GRABADO: RELACIÓN DE OBRAS DE LA PROPUESTA PICASSO LINOGRABADOR

##### Sala 1

*La pequeña bacanal*

1959-1961

Grabado a la gubia en cuatro colores, con dos matrices de linóleo

Prueba de artista.

MPB 70.265

Para la plancha principal, Picasso aprovecha un fragmento de linóleo encontrado en el taller del impresor Hidalgo Arnera, por que le recordaba la cabeza de un oso. La plancha del fondo fue cortada por Hidalgo Arnera según el modelo de la plancha principal.

*Le Déjeuner sur l'herbe, según Manet*

4 de julio de 1961

Grabado a la gubia con matriz de linóleo

Prueba de artista

MPB 70.271

*Le Déjeuner sur l'herbe, según Manet I*

26 de enero y 13 de marzo de 1962

Grabado a la gubia en seis colores con una matriz de linóleo

Prueba de artista

MPB 70.315

Mujer desnuda cogiendo flores

Variación sobre "*Le Déjeuner sur l'herbe*" de Manet

20 de abril de 1962

Grabado a la gubia en cuatro colores con una matriz de linóleo

Prueba de artista

MPB 70.304

Mujer desnuda en la fuente

Variación sobre "*Le déjeuner sur l'herbe*" de Manet

20 de abril de 1962

Grabado a la gubia en cuatro colores con una matriz de linóleo

Prueba de artista

MPB 70.320

*Le Déjeuner sur l'herbe, según Manet*

23 de abril de 1962

Grabado a la gubia en cuatro colores con una matriz de linóleo

Prueba de artista

MPB 70.279



*Gran desnudo de mujer bailando*  
4 de marzo de 1962  
Grabado a la gubia en cuatro colores con una matriz de linóleo  
Prueba de artista  
MPB 70.328

*Le Déjeneur sur l'herbe, según Manet*  
22 de abril de 1962  
Grabado a la gubia y a la navaja en cuatro colores con una matriz de linóleo  
Prueba de artista.  
MPB 70.305

## Sala 2

*Jacqueline con sombrero*  
1962  
Grabado a la gubia en cinco colores con dos matrices de linóleo  
Prueba de artista.  
MPB 70.297

*Busto de mujer con sombrero*  
1962  
Grabado a la gubia en cinco colores con una matriz de linóleo  
Prueba de artista.  
MPB 70.269

*Naturaleza muerta bajo la lámpara*  
1962  
Grabado a la gubia en cuatro colores con una matriz de linóleo.  
Prueba de artista  
MPB 70.322

*Naturaleza muerta bajo una lámpara en suspensión*  
22 de marzo de 1962  
Grabado a la gubia en siete colores con dos matrices de linóleo  
Prueba de artista  
MPB 70.323

*Naturaleza muerta con botella II*  
23 de marzo y 18 de abril de 1962  
Grabado a la gubia con una matriz de linóleo  
Prueba de artista  
MPB 70.314

*Naturaleza muerta con botella I*  
23 de marzo y 18 de abril de 1962  
Grabado a la gubia con una matriz de linóleo  
Prueba de artista  
MPB 70.321

*Busto de una dama, según Lucas Cranach el joven*  
Julio – diciembre, 1958  
Grabado a la gubia en cinco colores con cinco matrices de linóleo  
Prueba de artista  
MPB 70.226

El artista, se inspira en una postal enviada por Kahnweiler, que representaba la pintura, *Retrato de una mujer joven* realizada por Lucas Cranach el joven, en 1564, del Kunsthistorisches de Viena.

*Danae*  
22 de enero y 25 de febrero de 1962  
Grabado a la gubia en cinco colores con una matriz de linóleo  
Prueba de artista  
MPB 70.284

*Fauno y rey viejo*  
17 de enero de 1963  
Grabado a la gubia con una matriz de linóleo.  
Prueba de artista  
MPB 70.318

*Hombre con bastón*  
15 y 18 de enero de 1963  
Grabado a la gubia con una matriz de linóleo  
Prueba de artista  
MPB 70.317

*Bañista de pie con una capa*  
15 y 18 de enero de 1963  
Grabado a la gubia con una matriz de linóleo.  
Prueba de artista  
MPB 70.316

*Jacqueline con cinta, de frente*  
17 de febrero de 1962  
Grabado a la gubia y a la navaja en cuatro colores con una matriz de linóleo.  
Prueba de artista.  
MPB 70.327

*Mujer con el pelo suelto III*  
13 de febrero de 1962  
Grabado al almohaza y a la gubia con una matriz de linóleo  
Prueba de artista  
MPB 70.302

*Gran cabeza de mujer con sombrero*  
9 de febrero de 1962 (fechado por el  
artista en el reverso  
del linóleoum 9.2.62 )  
Grabado a la gúbia en cuatro colores,  
sobre linóleoum  
Prueba de artista dedicada: *Pour Sabartés*  
MPB 70.283

*El abrazo II*  
15 de octubre de 1963  
Grabado a la navaja con una matriz de  
linóleo

### Sala 3

*Reproducción del marco*  
1962  
Grabado a la gubia con una matriz de  
linóleo.

*Retrato de Jacqueline con gorguera*  
10 de octubre de 1962  
Grabado a la gubia y al almohaza en cinco  
colores con dos matrices de linóleo  
Prueba de artista  
MPB 70.308

*Mujer con sombrero y gorguera*  
13 de abril y 12 de julio de 1962  
Grabado a la gubia en siete colores con  
dos matrices de linóleo  
Prueba de artista  
MPB 70.310

*Jacqueline con sombrero de flores I*  
1962  
Grabado a la gúbia en colores con una  
matriz de linóleo( primer tiraje ) y en siete  
colores con dos matrices de linóleo  
(segundo tiraje )  
Prueba de artista.  
MPB 70.282

*Jacqueline con sombrero de flores II*  
19 de febrero y 30 de marzo de 1962  
Grabado a la gubia en colores con una  
matriz de linóleo (primer tiraje) y en siete  
colores con dos matrices de linóleo (en  
segundo tiraje)  
Prueba de artista  
MPB 70.307

Las pruebas han sido tiradas en blanco  
crema, repasadas con tinta china y  
enjuagadas  
Prueba de artista  
MPB 70.313

*Cabeza de muchacho III*  
7 de febrero de 1962  
Grabado a la almohaza con una matriz de  
linóleo  
Prueba de artista.  
MPB 70.296

*Escena familiar*  
2 de octubre de 1962  
Grabado a la gubia en dos colores con dos  
matrices de linóleo  
Prueba de artista  
MPB 70.311

*Hombre con gorguera, según El Greco*  
9 de abril de 1962  
Grabado a la gubia en cinco colores con  
dos linóleums.  
Prueba de artista  
MPB 113.128

*Hombre con gorguera, según El Greco*  
1962  
Grabado a la gubia con una matriz de  
linóleo  
Impresión en negro sobre los tres blancos  
Prueba de ensayo VII  
MPB 113.127

*Hombre con gorguera, según El Greco*  
1962  
Grabado a la gúbia sobre linóleoum  
Impresión en negro sobre papel blanco  
Prueba de ensayo. VI  
MPB 113.126

*Hombre con gorguera, según El Greco*  
1962  
Grabado a la gubia con una matriz de  
linóleo  
Impresión de los tres blancos sobre fondo  
negro  
Prueba de ensayo V  
MPB 113.125

*Hombre con gorguera , según El Greco*  
1962  
Grabado a la gubia con una matriz de linóleo  
Impresión del tercer blanco sobre fondo violeta  
Prueba de ensayo IV  
MPB 113.124

*Hombre con gorguera, según El Greco*  
1962  
Grabado a la gubia con una matriz de linóleo  
Impresión de blanco sobre el blanco del primer estado  
Prueba de ensayo III  
MPB 113.123

*Hombre con gorguera, según El Greco*  
1962  
Grabado a la gubia con una matriz de linóleo  
Impresión del segundo blanco sobre fondo violeta  
Prueba de ensayo II  
MPB 113.122

*Hombre con gorguera, según El Greco*  
1962  
Grabado a la gubia con una matriz de linóleo  
Impresión en blanco sobre fondo negro  
Prueba de ensayo I  
MPB 113.121

**Museu Picasso**

Dep. de premsa y comunicaci3n  
Montcada 15 -23  
08003 Barcelona  
Tel. 932 56 30 21 / 26  
[museupicasso\\_premsa@bcn.cat](mailto:museupicasso_premsa@bcn.cat)