



EL MUSEU PICASSO DE BARCELONA: LA COL·LECCIÓ

- **La col·lecció, raó de ser del Museu: nous espais i noves adquisicions**

El projecte que desplega el Museu parteix del fet que la col·lecció fou donada a la ciutat pel propi Picasso i el seu entorn més immediat. L'essència del Museu i la seva raó de ser és, per tant, la seva col·lecció, la qual explica la relació de l'artista amb Barcelona i és patrimoni dels ciutadans i les ciutadanes d'aquesta ciutat i, per extensió, de Catalunya.

Es presenten avui els nous espais expositius del Museu que volen posar en valor la col·lecció actual i, alhora, la voluntat de fer-la créixer amb noves adquisicions que l'enriqueixin i la complementin.

- **L'apropament al públic local**

Un indicador bàsic per al Museu és la seva relació amb l'entorn: convertir-se en un centre amb implantació social.

Cal potenciar la visita i la repetició per part del públic local i aconseguir la redescoberta del Museu per qui ha d'esdevenir el seu primer públic.

El Museu vol ser un espai ciutadà de diàleg i participació, i vol facilitar el seu ús continuat per part del públic local amb la creació del Carnet del Museu Picasso, un passi permanent de molt baix cost amb accés directe i il·limitat al centre.





1. NOUS ESPAIS I NOVA MUSEOGRAFIA

Com a primera fase de la remodelació de les sales de presentació de la col·lecció permanent, que s'inscriu en un procés de treball a més llarg termini i que té com objectiu una configuració totalment nova d'aquests espais, el Museu presenta avui actuacions concretes basades en els criteris següents:

- Crear un nou recorregut que, tot i presentar encara un itinerari cronològic general, inclou lectures i ampliacions de caire temàtic o estilístic a l'obra de Picasso, possibilitant nous relats i ritmes de lectura sobre la col·lecció, i nous diàlegs entre les obres i sobre aquestes
- Generar una nova museografia per al conjunt de les sales dirigida a afavorir la posada en valor de les obres, tot millorant les seves condicions de contemplació (nova il·luminació i grafisme) i la seva disposició i relació amb l'arquitectura del Museu
- **El nou espai Sabartés**

Dedicat al fundador del Museu i, alhora, amic i secretari personal de Picasso.

L'entranyable amiat que va unir Picasso amb Jaume Sabartés (1881–1968) data dels anys de joventut, quan tots dos freqüentaven els cenacles literaris i artístics barcelonins. Aquesta amiat va perdurar durant tota la seva vida i va fer que Sabartés esdevingués, a partir del 1935, el seu secretari personal. Per aquest motiu, no és estrany que la imatge de Sabartés sigui objecte des d'un principi de l'atenció de l'artista dins la seva iconografia.

Són nombrosos els retrats amb llapis o a l'oli a través dels quals s'entreveu un coneixement profund del personatge i una especial complicitat que no únicament ens permet analitzar estilísticament l'obra, sinó que alhora ens obre nous horitzons que ens indueixen a un coneixement més profund de la biografia de Pablo Picasso.



El retrat de Sabartés fet a Royan el 1939 –que es mostra al nou espai del Museu– representa una fita en la iconografia de Sabartés en l'obra de Picasso. En el moment de dur a terme el retrat les seves vides s'havien tornat a ajuntar, i en aquell instant, no només els uneix l'amistat, sinó que, a més, Sabartés s'ha convertit en el seu secretari personal i en el testimoni més discret i fidel de la biografia picassiana.

Aquest darrer retrat a l'oli significa la materialització d'una antiga aspiració de Sabartés. Ell mateix fa una minuciosa descripció del moment en què fou creat: “Per distreure'l o perquè sí, és a dir sense solta ni volta, quan em sembla que es cansa de sostenir un soliloqui i per fer-li sentir que me l'escolto, m'agafa per dir-li: ‘M'agradaria fer-me un retrat amb una gorgera, a la manera dels senyorassos del segle XVI, i barret amb ploma per cobrir el cap’. ‘Ja te'l faré’, em contesta despreocupadament”. Aquesta escena té lloc el 1938, i el desig de Sabartés de veure's com un gentilhome dels temps de Felip II, culmina amb el retrat realitzat a Royan el 1939.

Els dibuixos de l'any anterior són un brou de cultiu idoni perquè la caracterització desitjada per Sabartés prengui cos definitivament en aquest esplèndid i interessant retrat del seu amic. És una obra que se cenyeix a les pautes del moment de l'artista: la distorsió dels trets, el tractament del nas, l'aparent dislocació facial que no es desvia gens ni mica de les senyes d'identitat que formen la fisonomia i el caràcter del vell amic, a qui farà constants al·lusions en la seva obra tant d'una forma literària com gràfica.

▪ **Les noves sales de gravat**

S'ha habilitat una nova galeria –tres sales– que es dedicarà de manera permanent a mostrar l'important fons d'obra gravada del Museu, en coherència amb la seva gran importància en el conjunt de la col·lecció.

Es faran presentacions de durada anual i de caire monogràfic sobre una tècnica o un tema determinat amb l'objectiu de mostrar l'important fons de gravat del Museu i d'aportar lectures temàtiques sobre l'obra de Picasso en la línia ja anunciada.

Aquesta primera presentació se centra en Picasso linogravador.

Picasso linogravador

El linòleum és un comprimit de pols de suro, oli de llinosa i resines sobre un entramat de jute. Es va fabricar per primera vegada cap al 1863 a Anglaterra, com a material aïllant. Aviat alguns artistes el van alternar amb la fusta en el gravat en relleu o xilografia, però va ser Picasso qui li va donar identitat com a mitjà d'expressió i va completar el seu desenvolupament tècnic.

Picasso és el principal mestre gravador del segle XX. Pel que fa a la tècnica del linogravat, la seva producció, realitzada entre 1954 i 1967, és d'uns 150 linogravats. La utilització d'una nova fórmula per obtenir diversos colors a partir d'una única matriu i la incorporació de les idees i innovacions de Munch envers les xilografies són grans aportacions que Picasso fa a la tècnica del linogravat.

D'altres innovacions seves van ser el maneig d'eines heterodoxes, com l'estrijol, amb el qual va obtenir els fons degradats de *Cap de faune* i, sobretot, l'original ús del color. Al costat d'una sèrie impresa en negre, ocres i marrons vinculats al "camaïeu" i a les tonalitats ceràmiques en *Petit cap de dona coronada*, va aplicar una nova gamma de colors vius, com en *Bust de dona amb barret*. En imprimir el color en sentit invers al de l'habitual progressió del clar al fosc va obtenir eficaços tons neutres i reverberants. Una mostra d'això, entre moltes d'altres, és la seva *Dànae*.

A més, un brillant colofó són les "proves esbandides". Primer va imprimir el linòleum amb tinta blanca sobre paper blanc, i la imatge d'una parella va quedar així gairebé imperceptible. Després ho va cobrir tot amb tinta xinesa. Quan ja s'havia assecat, va esbandir l'estampa, la tinta xinesa es va diluir i va tenyir lleugerament el blanc del paper. La parella va reaparèixer embolcallada en un vaporós jaspiat. Com a resultat va aconseguir els esplèndids *L'abraçada I i II*.

La primera proposta de les noves sales de gravat, **Picasso linogravador**, mostra una selecció de **37 obres**, realitzades amb aquesta tècnica entre el 1958 i el 1963, que formen part del fons del Museu.



2. LES NOVES ADQUISICIONS

- **Pintura: *Jaume Sabartés com un faune tocant l'aulos***

Artista: Pablo Picasso (signat Picasso a dalt, a l'esquerra)

Títol: *Jaume Sabartés com un faune tocant l'aulos*

Tècnica: Oli i guaix sobre paper

Mides: 65.4 x 50.9 cm

Dat i inscrit al revers:
"Antibes 14 octubre 1946 II"

Procedència:

Galerie Louise Leiris, París
Col·lecció particular (França)

Preu: Adquirit el febrer del 2008, en subhasta pública a Christie's Londres, per 280.000 lliures esterlines



La importància d'aquesta adquisició per al Museu

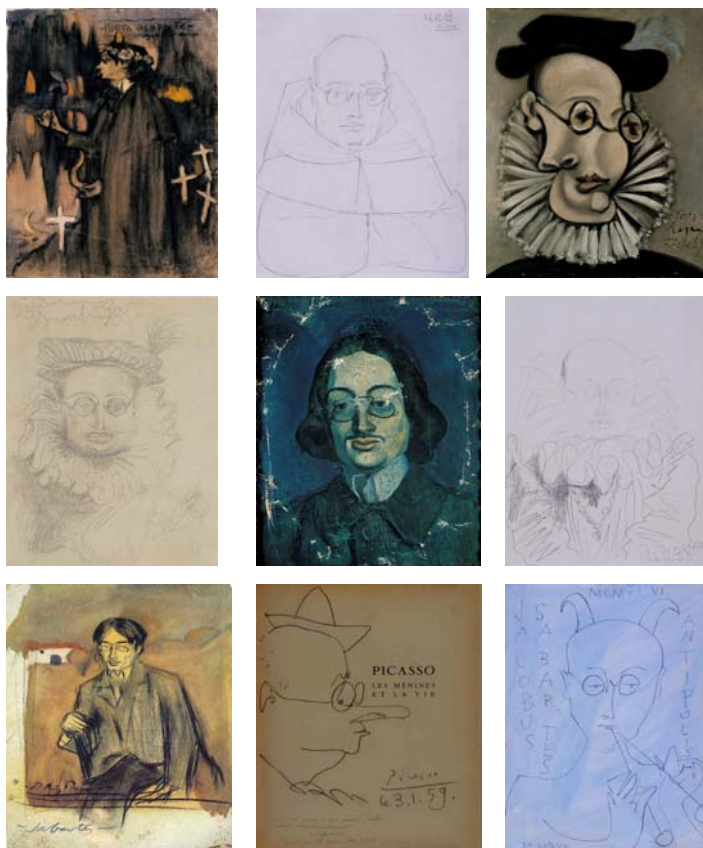
Es tracta d'una obra realitzada l'any 1946 a Antibes durant els aproximadament sis mesos que l'artista hi passà amb Françoise Gilot. L'interès principal per part del Museu es basa en que la peça és un retrat de Jaume Sabartés, amic i secretari personal de l'artista i fundador del Museu Picasso de Barcelona.

El Museu disposa d'una peça, també retrat de Sabartés en faune que es complementa a la perfecció amb aquesta, (MPB 70.239, carbonet sobre paper) al marge d'altres nombroses obres que fan referència a aquest personatge del qual el Museu presenta avui un espai dedicat a ell dins del circuit de la col·lecció.



Comparatiu amb altres obres del Museu

Picasso va retratar el seu amic i secretari en diverses ocasions. Una part important d'aquests retrats –amb excepcions com *Le Bock*, pintat a París l'any 1901, i el *Retrat de Sabartés* de 1904– formen part de la col·lecció del Museu Picasso. Entre aquests retrats cal destacar: el *Retrat de Jaume Sabartés assegut* i “*Poeta decadent*” pintats a Barcelona l'any 1900, el *Retrat de Jaume Sabartés amb hàbit de monjo*, el *Retrat de Jaume Sabartés amb gorgera*, *Sabartés, de gentilhome de l'època de Felip II*, pintats tots tres l'any 1938, el *Retrat de Jaume Sabartés amb gorgera i barret* de 1939, *Jaume Sabartés com un faune*, del mateix dia que la pintura que es presenta com a nova adquisició i 10 composicions humorístiques, dibuixos i collages fets per Picasso l'any 1957, on el retrata al costat de pin-ups de l'època.



Moment històric: Picasso i Antibes

L'estiu del 1946, Picasso s'instal·la al Midi francès. L'agost d'aquell any, Romuald Dor de la Souchère, conservador en aquell moment del Musée Grimaldi, en unencontre a la platja organitzat pel fotògraf Michel Sima, va oferir a Picasso –que vivia llavors, amb la seva jove companya Françoise Gilot, en una casa de l'impressor Louis Fort que donava al port de Golfe-Juan–, poder disposar d'una de les sales del castell com a taller; l'artista, entusiasmat amb la idea, sembla ser que va afirmar “aquí no només pintaré per a mi. Decoraré el museu”.



© Michel Sima / Rue des Archvies

El contacte amb la Mediterrània fa aflorar una nova dimensió en l'obra de l'artista. Personatges mitològics i escenes paganes esdevenen els autèntics protagonistes de les seves teles. L'obra central d'aquest moment, *La joia de viure*, una pintura alegre i deseixida, posa de manifest el tarannà renovat de l'artista i la seva aposta per la vida. L'esperit pagà d'aquest moment, herència de *La Bacanal segons Poussin*, que va realitzar el 1944, aflora en una sèrie de pintures en què proliferen les escenes pastorals: els faunes, els centaures i les cabres prenen el pols d'aquesta nova i exuberant etapa de la vida i l'obra de l'artista. Sota mil grafies i tècniques diverses, pintures, dibuixos, ceràmiques i escultures, l'artista crea diferents himnes a la vida.

Comença així una nova “etapa” en la trajectòria picassiana, en la qual l'artista no només va dur a terme pintures i dibuixos, molts d'ells realitzats sobre suports poc habituals, com ara el contraplacat i el fibrociment, i amb tècniques de tipus industrial, com la pintura Ripolin, sinó també escultures i ceràmiques, obres totes elles amb un denominador comú: l'atmosfera, l'esperit mediterrani i la *joie de vivre*, clar reflex de l'ambient que es respirava en acabar la Segona Guerra Mundial.

- **Linogravat:** *Home amb gorgera, segons El Greco (1962), juntament amb set proves dels seus quatre estats*

Artista: Pablo Picasso
Títol: *Home amb gorgera, segons El Greco*
Data: 1962
Tècnica: Linogravat
Mides: 62.5 x 44.5 cm
Preu: Adquirit per compra a la galeria Mulder, Londres, per 80.000 lliures esterlines



La importància d'aquesta adquisició per al Museu

La recent adquisició d'un nou exemplar de l'*Home amb gorgera*, segons *El Greco* (1962), juntament amb set proves dels seus quatre estats, a més de ser una incorporació molt valuosa al fons del Museu, constitueix un magnífic testimoni del procés que va idear Picasso per a l'execució dels seus linòleums en color amb una sola matriu. Aquestes proves permeten observar pas a pas el tall i la disposició cromàtica realitzada amb un linòleum per al fons i un altre per a la imatge, aquest últim gravat al "linòleum o planxa perduda".

Per dur-ho a terme, Picasso va gravar les formes del primer color —blanc— i va efectuar el tiratge de tots els exemplars sobre el fons negre. Després va reprendre la matriu, va tallar les del segon color —també blanc— i les va imprimir sobre el primer, de manera que, en aquest estadi, el cap tenia tres colors, dos de blancs i el negre del fons, i així va seguir fins a l'últim color, un altre negre. Al final la matriu només conservava la part corresponent a aquest negre, i era irrecuperable.

En l'austeritat tonal d'aquest retrat, destaquen els matisos que prenen el blanc i el negre amb les sobreimpressions del mateix color i de tots dos superposats. El blanc cremós sobre negre es torna d'un gris blavenc. El blanc sobre blanc i sobre negre adopta una varietat d'un blanc gris perlat. I, mentre el primer negre és mat, el segon, el negre sobre negre, és brillant.

Una altra originalitat és la composició partida en dues: la imatge i el marc. Com en el gravat antic, en què es gravava un marc separat de la planxa principal per emmarcar l'efígie de diversos sants o personatges notables, també Picasso es va servir del mateix marc per a tot el grup de retrats al·lusius a les pintures dels grans mestres del segle XVII —*Barret de flors*, *Dona amb barret de flors*, *Retrat de Jacqueline amb gorgera* i *Escena familiar*—, que acompanyen aquest cavaller directament inspirat en *El Greco*.

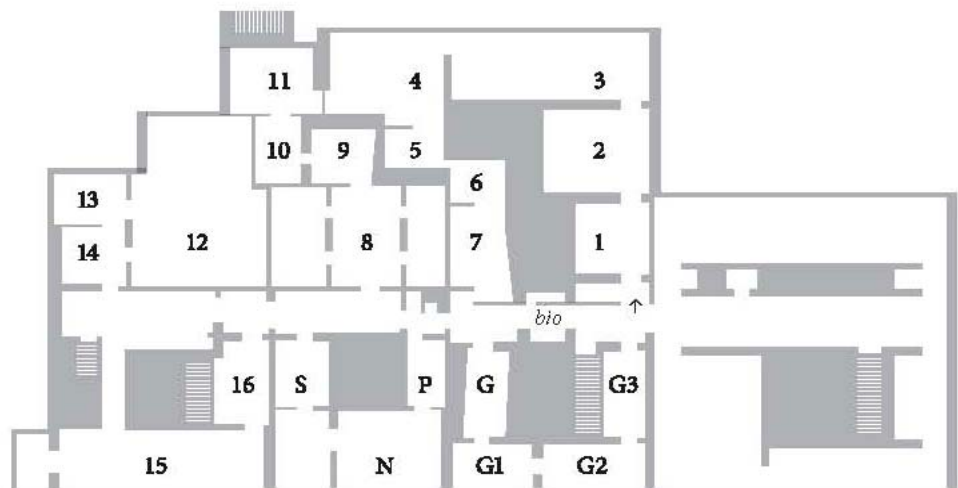
La col·lecció del Museu Picasso inclou 67 linogravats de l'artista. Aquesta nova adquisició permetrà al Museu mostrar precisament el procés creador i la metodologia de treball de Picasso, des de la primera prova, fins a la obra final. Aquestes proves tenen observacions manuscrites del propi impressor, Hidalgo Arnera.



3. EL NOU CIRCUIT DEL MUSEU

Recorregut

Sala 1	1890/1895 Màlaga-la Corunya
Sala 2	1895/1897 Barcelona
Sala 3	1897 Barcelona
	1897/1898 Madrid
	1897/1899 Horta de Sant Joan
Sala 4	1899/1900 Barcelona
Sales 5/6	1900/1901 París
Sala 7	1901 París
Sala 8	1901/1904 Època Blava
Sala 9	1902/1906 Època Rosa
Sales 10/11	1917 Barcelona
Sales 12/13/14	Las Meninas
Sales 15/16	Darrers anys i Picasso ceramista
Sales G	Sales de gravats
Sales S	Espai Sabartés
Sala N	Sala neoclàssica





4. NOVES SALES DE GRAVAT: RELACIÓ D'OBRES DE LA PROPOSTA PICASSO LINOGRAVADOR

Sala 1

Home La Petita Bacanal

1959-1961

Gravat a la gúbia en quatre colors ,amb dos matrius de linòleum

Prova d'artista

Per a la planxa principal Picasso va aprofitar un fragment de linòleum trobat al taller de l'impressor Hidalgo Arnera, perquè li recordava la forma del cap d'un ós. La planxa del fons va ser retallada per Arnera seguint la forma de la planxa principal.

Le Déjeuner sur l'herbe segons Manet

4 de juliol de 1961

Gravat a la gúbia amb una matriu de linòleum

Prova d'artista

Le Déjeuner sur l'herbe, segons Manet

26 de gener i 13 de març de 1962

Gravat a la gúbia en 6 colors amb una matriu de linòleum

Prova d'artista

Dona nua agafant flors

Variació sobre *Le Déjeuner sur l'herbe* de Manet

20 d'abril de 1962

Gravat a la gúbia en quatre colors amb una matriu de linòleum

Prova d'artista

Dona nua a la font

Variació sobre *Le Déjeuner sur l'herbe* de Manet

20 d'abril de 1962

Gravat a la gúbia en quatre colors amb una matriu de linòleum

Prova d'artista

Le Déjeuner sur l'herbe segons Manet

23 d'abril de 1962

Gravat a la gúbia en quatre colors amb una matriu de linoleum

Prova d'artista



Gran nu de dona ballant
4 de març de 1962
Gravat a la gúbia en quatre colors amb una matriu de linòleum
Prova d'artista

Le Déjeneur sur l'herbe segons Manet
22 d'abril de 1962
Gravat a la gúbia i a la navalla en quatre colors amb una matriu de linòleum
Prova d'artista

Retrat d'una dama, segons Lucas Cranach el jove

Juliol–desembre 1958
Gravat a la gúbia en cinc colors amb cinc matrius de linòleum
Prova d'artista

L'artista va treballar aquesta planxa segons una postal enviada per Kahnweiler, que representava la pintura de Lucas Cranach el jove *Retrat d'una dona jove*, 1564, del Kunsthistorisches de Viena

Sala 2

Jacqueline amb barret
1962
Gravat a la gúbia en cinc colors amb dos matrius de linòleum
Prova d'artista

Bust de dona amb barret
1962
Gravat a la gúbia en cinc colors amb una matriu de linòleum
Prova d'artista

Natura morta sota la llàmpada
1962
Gravat a la gúbia en quatre colors amb una matriu de linòleum
Prova d'artista

Natura morta sota la llàmpada en suspensió
22 de març de 1962
Gravat a la gúbia en set colors i vuit passades amb dos matrius de linòleum
Prova d'artista

Natura morta amb ampolla II
23 de març i 18 d'abril de 1962
Gravat a la gúbia amb una matriu de linòleum
Prova d'artista

Natura morta amb ampolla I
23 de març i 18 d'abril de 1962
Gravat a la gúbia amb una matriu de linòleum
Prova d'artista

Danae
22 de gener i 25 de febrer de 1962
Gravat a la gúbia en cinc colors amb una matriu de linòleum
Prova d'artista

Faune i vell rei
17 de gener de 1963
Gravat a la gúbia amb una matriu de linòleum
Prova d'artista

Home amb bastó
15 i 18 de gener de 1963
Gravat a la gúbia amb una matriu de linòleum
Prova d'artista

Banyista dreta amb una capa
15 i 18 d'abril de 1963
Gravat a la gúbia amb una matriu de linòleum
Prova d'artista

Jacqueline amb cinta, de front
17 de febrer de 1962
Gravat a la gúbia i a la navalla en quatre colors amb una matriu de linòleum
Prova d'artista

Dona amb els cabells deixats anar III
13 de febrer de 1962
Gravat l'estríjol i a la gúbia amb una matriu de linòleum
Prova d'artista

Gran cap de dona amb barret
9 de febrer de 1962
Gravat a la gúbia en quatre colors amb una matriu de linòleum -
Prova d'artista

L'abraçada II
15 d'octubre de 1963
Gravat a la navalla amb una matriu de linòleum
Les proves han estat tirades en blanc crema, repassades amb tinta xinesa i esbandides

Sala 3

Reproducció de Marc
1962
Gravat a la gúbia amb una matriu de linòleum

Retrat de Jacqueline amb gorgera
10 d'octubre de 1962
Gravat a la gúbia i l'estríjol en cinc colors amb dos matrius de linòleum
Prova d'artista

Dona amb barret i gorgera
13 d'abril i 12 de juliol de 1962
Gravat a la gúbia en set colors amb dos matrius de linòleum
Prova d'artista

Jacqueline amb barret de flors I
1962
Gravat a la gúbia en dos colors amb una matriu de linòleum (primer tiratge) i en set colors amb dos matrius de linòleum (segon tiratge)
Prova d'artista

Jacqueline amb barret de flors II
19 de febrer i 30 de març de 1962
Gravat a la gúbia en dos colors amb una matriu de linòleum (primer tiratge) i en set colors amb dos matrius de linòleum (segon tiratge)
Prova d'artista

Escena familiar
2 d'octubre de 1962

Prova d'artista

Cap de noi III
7 de febrer de 1962
Gravat a l'estríjol amb una matriu de linòleum
Prova d'artista

Gravat a la gúbia en dos colors amb dos matrius de linòleum
Prova d'artista

Home amb gorgera, segons El Greco
9 d'abril de 1962
Gravat a la gúbia en cinc colors amb dos matrius de linòleum
Prova d'artista

Home amb gorgera, segons El Greco
1962
Gravat a la gúbia amb una matriu de linòleum
Impressió en negre sobre els tres blancs
Prova d'assaig VII

Home amb gorgera, segons El Greco
1962
Gravat a la gúbia amb matriu de linòleum
Impressió en negre sobre paper blanc
Prova d'assaig VI

Home amb gorgera, segons El Greco
1962
Gravat a la gúbia amb una matriu de linòleum
Impressió dels tres blancs sobre fons negre
Prova d'assaig V

Home amb gorgera, segons El Greco
1962
Gravat a la gúbia amb una matriu de linòleum

Impressió del tercer blanc sobre fons
violeta
Prova d'assaig IV

Home amb gorgera, segons El Greco
1962

Gravat a la gúbia amb una matriu de
linòleum
Impressió de blanc sobre el blanc del
primer estat
Prova d'assaig III

Home amb gorgera, segons El Greco
1962

Gravat a la gúbia amb una matriu de
linòleum
Impressió del segon blanc sobre fons
violeta
Prova d'assaig II

Home amb gorgera, segons El Greco
1962

Gravat a la gúbia amb una matriu de
linòleum
Impressió en blanc sobre fons negre
Prova d'assaig I

Museu Picasso

Dep. de premsa i comunicació

Montcada 15 -23

08003 Barcelona

Tel. 932 56 30 21 / 26

museupicasso_prensa@bcn.cat