



PRESENTACIÓ DE LA PROGRAMACIÓ DE L'ANY 2015 I BALANÇ DE L'ANY 2014 DEL MUSEU PICASSO

Barcelona, 13 de gener de 2015

Museu Picasso
dept. de Premsa i Comunicació
Montcada 15 - 23
08003 Barcelona
Tel. 932 563 026
museupicasso_prensa@bcn.cat



SUMARI

1. PROGRAMACIÓ EXPOSITIVA

- Exposicions temporals:
Dalí/Picasso. Picasso/Dalí
Picasso i els Reventós
Picasso i la passió grequiana

2. PRINCIPALS ESDEVENIMENTS

- Seminari de restauració i conservació preventiva *L'època blava: noves lectures a través de l'estudi tècnic*
- Conferència magistral "Jaume Sabartés" a càrrec d'Yve-Alain Bois sobre *Picasso i l'abstracció*
- Big Draw.La festa del dibuix

3. LA COL·LECCIÓ

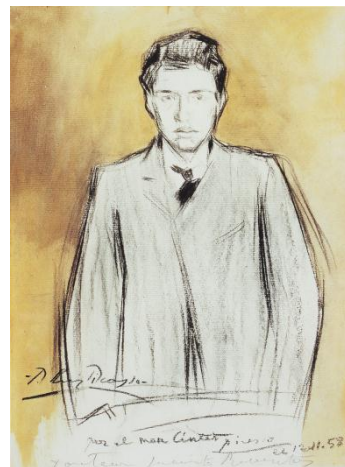
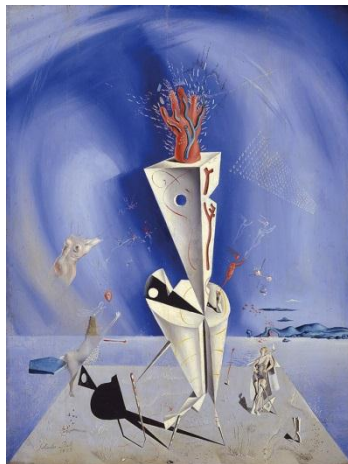
4. SERVEI EDUCATIU I ACTIVITATS

5. BALANÇ DE L'ANY 2014

1. PROGRAMACIÓ EXPOSITIVA

El programa expositiu, amb la mostra *Picasso/Dalí, Dalí/Picasso* com la principal exposició de l'any

La programació del proper any inclourà una gran exposició anual –que, en aquesta ocasió, analitzarà les relacions entre dos artistes claus en l'art del segle XX– i diverses presentacions que posaran l'accent en la col·lecció del Museu.



Picasso/Dalí, Dalí/Picasso

Oberta al públic: del 20 de març al 28 de juny del 2015

Lloc: primera planta del palau Finestres

Comissariat. Juan José Lahuerta (fins al 2013) i William Jeffett

Organització i producció: Museu Picasso i Dalí Museum, Sant Petersburg, Florida

Amb la col·laboració de la Fundació Gala-Salvador Dalí, Figueres

L'exposició estudia per primera vegada les relacions entre dues figures claus de l'art del segle XX. La tesi de l'exposició suposa un repte respecte als models històrics convencionals que tracten als dos artistes com a figures isolades, mítiques i auto-generadores pel que fa l'estètica i oposades políticament. La mostra presenta obres de Pablo Picasso i Salvador Dalí –pintures, dibuixos gravats i escultures– i documents procedents de més de 25 museus d'art i col·leccions particulars d'arreu del món, un bon nombre de les quals han estat cedides només en comptades ocasions.

El contacte entre ells va ser significatiu. Picasso va ajudar a Dalí durant els primers anys de la carrera del jove artista i als anys 30 va facilitar-li el seu viatge a Amèrica. Després de la Guerra Civil, Dalí parlava i escrivia sobre Picasso presentant la seva pròpia obra com un homenatge a ell.

Dalí va iniciar la seva relació amb Picasso, una relació de competència i admiració immensa que té diversos moments crucials. El primer moment, el seu primer viatge a París, on Dalí va visitar l'estudi de Picasso durant la primavera de l'any 1926 i va poder contemplar les obres que l'artista preparava per a la seva propera exposició. Quan va tornar d'aquest viatge, Dalí es va posar a treballar en un important conjunt de pintures que reflectirien aquesta transformadora trobada artística.

L'any 1929, tant Dalí como Picasso van participar en el projecte surrealista d'introduir el poder creatiu i pertorbador de les imatges oníriques en les seves obres. Entre 1930 i 1934, la relació es va implicar amb el moviment surrealista.

Ambdós van respondre de manera simultània als horrors de la Guerra Civil amb obres potents que escenificaven l'angoixa del drama humà. Durant els anys cinquanta, i després, l'obra d'ambdós artistes convergiria en el compromís amb el gran art del passat, ja que es van confrontar amb les màximes aspiracions de la història de l'art i de Velázquez en particular.

Aquests punts focals seran precedits per un pròleg basat en la percepció de Dalí respecte Picasso a través de la seva presència artística en exposicions i la crítica d'art a Barcelona. Els moments històrics esmentats anteriorment estructuraran l'exposició, proporcionant perspectives des de les quals analitzar aspectes de dos dels artistes cabdals de l'art del segle XX.

Picasso i els Reventós

Oberta al públic: de l'1 d'octubre del 2015 al 26 de gener del 2016

Comissariat: Malén Gual

Lloc: primera planta del palau Finestres

Organització i producció: Museu Picasso amb la col·laboració de la Fundació Picasso-Reventós

L'exposició *Picasso i els Reventós* celebra l'amistat de Pablo Picasso amb la barcelonesa família Reventós al llarg de gairebé un segle.

Pablo Picasso va conèixer els germans Ramon i Jacint Reventós Bordoy l'any 1899, gracies a la mediació d'Àngel Fernández de Soto, company de feina de Ramon. Des d'aquell moment, l'artista va mantenir una estreta relació amb els dos germans Reventós, amb moments de major o menor intensitat, i que continuà amb la següent generació, especialment a partir de la visita que Jacint Reventós Contí fa al pintor l'any 1950.

La mostra comprèn un grup de retrats que Picasso va fer dels seus amics, de la seva correspondència, en una gran majoria il·lustrada amb meravellosos dibuixos de Picasso, d'un conjunt excepcional de gravats relacionats, així com el treball literari de Ramon Reventós, a través dels seus llibres il·lustrats amb gravats de Picasso.

La passió grequiana de Picasso

Oberta al públic: del 22 d'octubre del 2015 al 17 de gener del 2016

Selecció d'obres: Malén Gual

Lloc: sales A de la col·lecció

Organització i producció: Museu Picasso

Fruit d'un intercanvi d'obres, el Museu Picasso exposarà una obra mestra del retrat d'El Greco que pertany a la col·lecció del Museo Nacional del Prado, *Vell cavaller*, que es presentarà juntament amb les més de 30 peces d'inspiració grequiana de la nostra col·lecció.

Picasso va tenir l'oportunitat d'estudiar l'obra d'El Greco a les seves visites al Museo del Prado durant la seva estada a Madrid l'any 1897-1898. A la tornada a Barcelona, a l'entorn dels Quatre Gats va entrar en contacte amb Rusiñol, Utrillo i Zuloaga, admiradors, col·leccionistes i defensors de l'obra de l'artista. En aquest període, Picasso va realitzar diversos dibuixos i pintures on la inspiració d'El Greco és central.

L'admiració que Picasso sentia per El Greco es va mantenir al llarg de la seva vida i es va posar de manifest en alguns períodes, com l'època blava, els inicis del cubisme i els anys seixanta.

2. PRINCIPALS ESDEVENIMENTS

El seminari *L'època blava: noves lectures a través de l'estudi tècnic* i la segona edició de la Conferència magistral "Jaume Sabartés" d'enguany, porten a Barcelona el coneixement punter internacional sobre Picasso

- **Seminari de restauració i conservació preventiva *L'època blava: noves lectures a través de l'estudi tècnic***

L'estudi tècnic dut a terme a l'obra de la col·lecció del Museu *Terrats de Barcelona*, 1903, va ser presentat a l'exposició *Viatge a través del blau: La Vida*, que el Museu va mostrar la tardor del 2013. Les respostes rebudes han fet evident que un seminari sobre diferents casos d'estudi d'aquest període era desitjable i necessari. Les ponències que es presentaran tractaran sobre obres específiques d'aquest període que han passat per un procés creatiu complex, els seus investigadors, restauradors de renom internacional, que per primera vegada es reuneixen a Barcelona són:

- Ann Hoenigswald, Conservadora Senior de Pintura, The National Gallery of Art, Washington DC
- Julie Barten, Conservadora Senior, Collections and Exhibitions Solomon R. Guggenheim Museum
- Patricia Favero, Conservadora, The Phillips Collection, Washington
- Allison P. Langley, Conservadora, The Art Institute of Chicago
- Reyes Jiménez, Cap del Departament de Conservació Preventiva i Restauració, Museu Picasso, Barcelona

Les 140 places disponibles del seminari es van esgotar de seguida. La gran majoria del públic són professionals d'universitats i museus de Catalunya, així com estudiants. Entre altres comptem amb participants de la Fundació Gala-Salvador Dalí; la Fundació Miró; el MACBA; el MNAC; el Museu d'art de Girona; la Universitat de Barcelona i el Centre de Conservació i Restauració de Catalunya, però també comptem amb la inscripció de personal de la Tate Gallery, Londres; l'Art Gallery of Ontario; la Reunió de Musée Nationaux, França; la Fondation Beyeler, Basilea; el MNCARS, Madrid; el Museo Thyssen-Bornemisza, Madrid; la Université de Liège, Bèlgica; el College of William and Mary, Estats Units; The University of Edinburgh, Escòcia i els museus Picasso d'Antibol, Málaga i Paris.

Data: divendres 30 de gener del 2015

- **Conferència magistral "Jaume Sabartés" a càrrec d'Ive-Alain Bois sobre *Picasso i l'abstracció***

La segona edició de la Conferència magistral "Jaume Sabartés" creada com a homenatge al fundador del Museu comptarà enguany amb la privilegiada intervenció d'Ive-Alain Bois, reconegut historiador de prestigi internacional, que dissertarà sobre *Picasso i l'abstracció*. Bois és historiador, crític d'art i especialista en art del segle XX, i ha comissariat exposicions al Gemeentemuseum de La Haia; la National Gallery of Art, de Washington; i el Museum of Modern Art de Nova York, entre d'altres. És catedràtic a l'Institute for Advanced Study, Universitat de Princeton.

Yve-Alain Bois, Ph. D. és reconegut com a expert en un ampli ventall d'artistes, d'Henri Matisse i Pablo Picasso fins Piet Mondrian, Barnett Newman i Ellsworth Kelly. Ha comissariat i co-comissariat nombroses exposicions, entre les quals destaquem *Piet Mondrian, A Retrospective* (Gemeentemuseum, La Haia; National Gallery of Art, Washington; Museum of Modern Art, Nova York, 1994-95); *Matisse and Picasso: A Gentle Rivalry* (Kimbell Art Museum, Fort Worth, 1999); and *Picasso Harlequin 1917-1937* (Complesso del Vitoriano, Roma, 2008). Entre d'altres ha publicat *Painting as Model* (1990); *Formless: A User's Guide* (with Rosalind Krauss, 1997); *Matisse and Picasso* (1998); and *Art Since 1900* (amb Benjamin Buchloh, Hal Foster, i Rosalind Krauss, 2004).

És catedràtic a la School of Historical Studies, Institute for Advanced Study - Princeton University, des de 2005. Ha ensenyat també a The Johns Hopkins University (1983-1991) i a Harvard University, on va tenir la càtedra Joseph Pulitzer, Jr., Professor of Modern Art (1991-2005), així com cap del Departament d'Història de l'Art i Arquitectura d'aquesta universitat (2002-2005). Cofundador d'Éditions Macula (1976) i coeditor de la revista *October* des de 1991, Bois és membre de l' American Academy of Arts and Sciences (escollit al 2005) hi ha rebut el prestigiós premi Alfred H. Barr, Jr., Award (2001).

Data: Dijous 12 de març del 2015. Aquesta conferència anual es programa el dijous següent al 9 de març, data de l'aniversari del Museu.

Big Draw. La festa del dibuix esdevé la principal activitat d'oci cultural del Museu a Barcelona i es significa per la seva vertebració al barri

La sisena edició del **Big Draw. La festa del dibuix** és la consolidació d'un projecte de barri liderat pel Museu Picasso, que té el dibuix com a protagonista. La proposta del Big Draw a Barcelona s'ha confirmat a nivell internacional com un referent per la creativitat i una cita anual on explorar les possibilitats inesgotables del dibuix. Amb un públic fidel i consolidat, la proposta aposta per una continuïtat de format amb una renovació constant de continguts. Durant aquesta intensa jornada i amb la col·laboració de diverses entitats dels barris històrics de La Ribera, Santa Caterina i Sant Pere, joves i grans gaudiran de les propostes de reconeguts professionals de diversos àmbits que proposaran noves formes de dibuixar des de múltiples disciplines. Un dia per crear, un dia per ser feliç!

Data: 25 d'octubre del 2015

3. LA COL·LECCIÓ

La seva exhibició i conservació, i el seu estudi, objectius principals

La col·lecció és l'eix principal sobre el qual gira l'activitat del Museu. Exhibir-la ordenadament en condicions adequades per la seva contemplació i estudi i garantir-ne la conservació, formen part de les funcions del Museu Picasso.

En aquest sentit, es continuarà amb la rotació de les obres sobre paper (gener, maig, setembre), destinada a afavorir-ne la seva conservació. Aquests canvis mantindran viva la presentació dels fons del Museu, tot afavorint el replantejament del discurs expositiu. El sistema de rotació d'obres, ha permès, per exemple durant l'any 2014, exhibir fins a 443 obres. El canvi d'aquest mes de gener permetrà incorporar 81 obres que estan a la reserva, arribant a un total d'obra exposada de 253 peces fins maig.

La incorporació de dipòsits temporals excepcionals que dialoguen amb obres de la col·lecció, enriqueix, encara més, el discurs de la col·lecció del Museu. Els dos olis que actualment hi ha en préstec pertanyen a col·leccions particulars i estableixen un diàleg amb obres de la col·lecció del Museu. La seva estada al Museu esdevé una oportunitat única per poder-los veure en aquest context. Fins el mes de juny del 2015 es pot visitar a les sales de la sèrie *Las Meninas* (1957) l'obra *Nan*, mentre que *El taller de La Californie*, situada a la sala 16, a prop del conjunt d'Els colomins, hi estarà durant tot l'any en curs.

Projectes de restauració i estudi de la col·lecció

El Museu Picasso està treballant en la revisió completa de totes les pintures de la col·lecció per la seva propera publicació del nou catàleg raonat de pintura. Per aquest motiu, el departament de Restauració i Conservació preventiva haurà d'intervenir durant l'any 2015 un nombre important d'obres a fi d'incloure en aquest catàleg imatges de les obres mostrant-les en les millors condicions de conservació possible. De les 311 pintures de la col·lecció del Museu, podem destacar la intervenció que es farà a *Paisatge muntanyenc*, una pintura de 1896 però amb una visió del paisatge d'enorme modernitat.

D'altra banda, es preveu concloure la documentació relativa al projecte MOLAB, iniciat l'any 2013. En aquest moments es disposa dels resultats fisicoquímics de les sis obres incloses al projecte: *Retrat d'un vell*, *Home amb boina*, *Autoretrat amb perruca*, *Retrat de Carles Casagemas*, *Retrat d'un desconegut* i *Retrat d'un desconegut a l'estil del Greco*. El coneixement d'aquestes pintures permetrà aprofundir en els processos de creació de les primeres èpoques creatives de l'artista.

4. SERVEI EDUCATIU I ACTIVITATS

La consolidació de la nova línia pedagògica del Servei Educatiu del Museu, basada en la importància d'observar i de dialogar davant de l'obra d'art

L'activitat del Museu se centrarà en el creixement i la consolidació de les accions empreses en diversos àmbits com: la inclusió social; la promoció i difusió de nova recerca entorn a Picasso; la formació a tots els nivells professionals, la implementació d'un nou programa de pràctiques per estudiants i el treball de renovació continu en alguns àmbits ja força consolidats com els cursos de formació per mestres i el Club de Lectura, entre d'altres.

Metodologia i programa educatiu

En l'àmbit educatiu, s'ha consolidat el canvi de metodologia i totes les visites que s'ofereixen a grups d'ensenyament reglat responen a la pràctica d'observar i dialogar enfront de l'obra, per tal d'analitzar els elements que hi són presents i, mitjançant el diàleg, construir coneixement col·lectiu relacionat directament amb els interessos i l'edat del grup.

La nova metodologia, basada en les Visual Thinking Strategies (VTS o Estratègies de Pensament Visual, EPS) desenvolupades per Philip Yenawine i Abigail Housen al Museum of Modern Art de Nova York, ens permet incidir en aspectes com la importància de veure l'obra original; l'observació i la reflexió sobre la imatge i els seus significats en profunditat i amb temps, per anar desgranant els seus continguts, i l'obra en el seu context, en el nostre cas el d'un museu monogràfic.

Les respostes del col·lectiu de mestres i professors davant aquesta manera de familiaritzar els estudiants amb el fet artístic estan essent molt positives i cal remarcar l'excel·lent resposta dels alumnes que obtenen els docents a l'aula, en els projectes de seguiment vinculats a la visita.

El projecte està adreçat a edats compreses entre els 6 i els 18 anys, tot i que hi ha adaptacions per a universitaris i adults. Des del Museu, s'ha treballat també en propostes dirigides a grups amb discapacitats físiques i/o cognitives i grups en risc d'exclusió social.

Projectes del Servei Educatiu:

- **Projectes de barri:** aquest any treballarem amb estudiants de Secundària de l'IES Verdaguer, així com amb la Fundació Comtal, en programes d'ajuda a mares immigrants per la millora de les seva integració lingüístico-cultural.
- **Curs de formació de mestres:** adreçat a mestres de Primària i Secundària que vulguin usar l'art com una eina educativa competencial.
- **Programa d'estudiants en pràctiques:** aquest programa de formació ambiciós respon a un ferm compromís per part del Museu de col·laborar de manera activa en la formació de futurs professionals i vol promoure l'aprenentatge mitjançant

l'experiència en els àmbits professionals que es desenvolupen al Museu, durant els mesos de març a juny.

- Treball amb la plataforma Apropa Cultura i la seva proposta de formació **Educa amb l'Art**: integració plena en aquesta plataforma, que dona accés a la cultura a col·lectius en risc d'exclusió social, així com participació en els programes que s'hi proposen de formació en les arts pels educadors socials que atenen aquests grups.
- *Pica Picasso, Arts i Música*: **programa de formació de mestres de Pàrvuls**, en col·laboració amb el Centre de Recursos Pedagògics del Districte de Ciutat Vella.
- **El Museu accessible**: es completarà el treball d'accessibilitat cognitiva realitzat a les sales del Museu amb un programa de normalització de les visites guiades a la col·lecció plenament accessibles.
- **Taller *Animalades* a l'Hospital de Sant Joan de Déu**: continua aquesta col·laboració per fer més alegre i amena l'estada dels nens a l'hospital, i apropar-los també a com Picasso jugava amb l'art.

Dates: dos dimecres al mes (excepte agost)

- *Picasso en la memòria*: **taller de memòria per a la gent gran del barri**, on s'estimula la capacitat cognitiva i es potencien les seves relacions socials i culturals. Aquest any oferirem també sessions individuals a altres tallers de memòria de la ciutat, per què ens puguin venir a visitar com a part del seu treball.
- **Club de Lectura**: coordinat pel Museu Picasso i l'escriptor Borja Bagunyà, en la seva cinquena temporada comptarà amb la participació dels escriptors Ignacio Vidal-Folch i Toni Orensanz i l'humorista Jaume Capdevila KAP, entre d'altres.

Dates: el segon dijous de mes

- **Musicant les obres del Picasso**, projecte de col·laboració amb el Conservatori del Liceu. Es donarà continuïtat al treball iniciat l'any passat amb els alumnes del departament de Composició, que el curs passat va llicenciar la primera promoció de compositors. En aquest projecte de formació entorn de Picasso es treballa sobre una selecció de peces del Museu que inspiren una composició i culmina amb la interpretació de les melodies a les sales de la col·lecció, davant de l'obra que les inspira.

Dates: gener–maig del 2015

- **Els dijous parlem de...**, el projecte proposa a diversos estudiants universitaris una recerca sobre una obra del Museu, la qual va acompanyada de sessions de treball amb professionals del centre i que culmina en una presentació pública. Aquesta activitat té diversos objectius: d'una banda, la formació de futurs historiadors proporcionant-los un primer contacte amb el món professional a través de la realització de tasques habituals en aquest camp com són la recerca i les presentacions públiques; i de l'altra, l'optimització dels recursos del Museu i la

posada en valor de la col·lecció, que s'enriqueix amb la mirada i les lectures de noves generacions d'historiadors de l'art.

Dates: els dijous 9 i 16 d'abril i 7 i 14 de maig del 2015

- **Taller familiar** entorn l'exposició *Picasso/Dalí, Dalí/Picasso*: una proposta per conèixer aquesta exposició temporal en família, on també es treballarà, com ho feien els surrealistes, jugant i creant.

Dates: dissabtes 21 i 28 de març, i 4, 11, 18 i 25 d'abril del 2015

- **Taller familiar de tardor:** els dissabtes de novembre el Museu proposa una exploració per la col·lecció del Museu en família per a que mares, pares i fills gaudeixin junts d'experiències de descoberta i contacte amb les arts i amb l'obra de Picasso.

Dates: dissabtes 7, 14, 21 i 28 de novembre del 2015

- **Taller de tardor per adults:** col·laboració amb el Cercle Artístic Sant Lluç, on proposem un taller d'iniciació a les tècniques usades per Picasso i presents a la nostra col·lecció, liderat per un artista de reconeguda experiència artística i formativa.

Dates: novembre 2015

- **Taller de Nadal:** els matins de les vacances de Nadal, el Museu ofereix activitats per infants de 6 a 10 anys, on el debat sobre l'art es combina amb la pràctica artística.

Dates: 29, 30 i 31 de desembre del 2015, 2 i 5 de gener del 2016

5. BALANÇ ANY 2014

El Museu rep gairebé 1 milió de visitants

Durant l'any 2014, **921.586** persones han visitat el Museu Picasso. El nombre d'usuaris, visitants a la col·lecció i exposicions temporals, participants a les activitats o **usuaris** del Centre de Recerca, ha estat d' **1.058.217**.

Les 104 obres i els gairebé 3.000 documents del Fons Gili-Torra i l'Editorial Gustavo Gili incrementen el patrimoni del Museu i reforcen el vincle amb Barcelona

El patrimoni de la col·lecció, amb l'adquisició del **Fons Gili-Torra i la donació de l'Editorial Gustavo Gili**, s'ha incrementat de manera considerable amb **104 obres i gairebé 3.000 documents**. Totes elles són part integral de la relació de Picasso amb la ciutat de Barcelona a través de la relació de l'artista amb el seu editor i amic.

La principal exposició de la temporada *Post-Picasso: reaccions contemporànies* rep gairebé 130.000 visitants.

Post-Picasso: reaccions contemporànies, la mostra principal de l'any va ser un èxit amb **129.860 visitants**. Ha estat la primera exposició que posa l'obra de Picasso en diàleg amb artistes contemporanis. Una mostra amb una visió global poc comuna que ha obert un camp de treball nou, doncs hi ha dues mostres de la mateixa temàtica que es preparen a Hamburg i Paris.

Continuem investigant l'obra de Picasso a través de la nostra col·lecció, així com la relació de l'artista amb Barcelona. Gràcies al treball per a la mostra ***Paisatges de Barcelona*** s'han pogut descobrir i identificar una sèrie d'imatges de la ciutat plasmades per Picasso durant els seus anys a la ciutat.

Les activitats del Museu es consoliden amb Big Draw com a cas d'èxit amb més de 10.000 participants

La proposta del **Big Draw. La festa del dibuix** ha celebrat el seu cinquè any i manté el seu èxit amb més de 10.000 participants als 24 tallers proposats per les 12 institucions participants. La proposta, que va tenir lloc el passat 19 d'octubre, s'ha consolidat a Barcelona, on és ja una fita anual pels barcelonins i un dia per celebrar el potencial de la creativitat. Una jornada emocionant on famílies, joves i adults gaudeixen creant en un entorn urbà històric.

S'han dut a terme noves accions de millora de l'accés al Museu

La primera setmana de desembre es van implementar una sèrie de millores dins els mecanismes per accedir al Museu. El **nou sistema de venda d'entrades** potencia la compra mitjançant el web del Museu i té com a objectius facilitar l'accés dels visitants tot reduint les cues al carrer Montcada per garantir una millora en la qualitat de la visita així com afavorir la convivència amb els veïns. D'aquesta manera, el Museu Picasso esdevé pioner en l'aplicació d'aquest sistema de venda als museus d'art de la ciutat.

La nova plataforma permet també comprar les entrades a taquilles per sessions, possibilita comprar entrades en línia per al mateix dia, fins a dues hores abans de la visita, i accedir directament a la col·lecció permanent i a les exposicions temporals mitjançant el codi QR de l'entrada, imprès o al mòbil. El visitant té un marge de flexibilitat horària de quinze minuts a partir de l'hora triada per accedir al Museu. Unes pantalles instal·lades a l'exterior del Museu, permeten veure l'ocupació en temps real de cada franja horària.

A principis d'any, es va modificar l'**horari d'accés** al Museu. Amb el nou horari obrim una hora abans i l'entrada al Museu és més progressiva. L'obertura els dijous fins les 21.30h ofereix al visitant barceloní una nova proposta d'oci.

Més de 70 obres de la col·lecció han viatjat a exposicions nacionals i internacionals

En la línia de préstecs d'obres del Museu a altres institucions, **72 peces** de la col·lecció han estat presents a exposicions nacionals i internacionals durant el 2014. Podem destacar-ne *Sylvette, Sylvette, Sylvette: Picasso and the Model* a la Kunsthalle Bremen; *Sade. Attaquer le soleil* al Musée d'Orsay; *Barcelona, zona neutral (1914-1918)* a la Fundació Miró; *El Greco y la pintura moderna* al Museo Nacional del Prado i naturalment *Picasso/Dalí, Dalí/Picasso* a el Salvador Dalí Museum, St Petersburg, Florida entre altres. Voldríem destacar el dipòsit a llarg termini al Museu de Sant Cugat del Vallès - Museu del Tapís Contemporani.

S'ha invertit en mesures de millora de les infraestructures del Museu

Amb la posada en marxa de la Fundació ha estat possible l'inici d'una sèrie de mesures de **millora de les infraestructures**. Han començat les millores del sistema de climatització a una part important de les sales de la col·lecció. De la inversió inicial de 181.000 €, l'Ajuntament n'ha fet una aportació de 120.000 €, començant així la primera fase d'aquest projecte de 5 anys de durada.

La restauració del *Retrat de Carles Casagemas* ha aportat noves dades del procés creatiu de Picasso

La restauració de la pintura ***Retrat de Carles Casagemas*** (Barcelona, 1899-1900), ha permès redescobrir una obra especial de la primera època, així com aprofundir en l'estructura interna de l'obra i descobrir una pintura subjacent amb unes característiques molt diferents a les de l'obra visible. Respon a un període de creació en el que Picasso va utilitzar una paleta molt ombria però també amb forts contrastes de llum que han estat recuperats en el procés de neteja. Gràcies a aquesta intervenció hem obtingut una percepció de la imatge més precisa afavorint l'uniformat de la reflexió de la llum i respectant, en conseqüència, la intenció inicial de l'artista.

Amb la voluntat de conservació del patrimoni arquitectònic del Museu, s'ha restaurat la gelosia del segle XVIII del Palau Finestres, l'única que es conserva a la ciutat, així com el sostre noucentista de la sala 3.

Les xarxes socials es consoliden com a nou canal d'informació del visitant al Museu

El Museu Picasso compta amb 43.208 seguidors a Twitter i 74.830 fans al Facebook. dades que evidencien un augment d'ús d'aquests canals digitals. La pàgina web del Museu Picasso ha rebut 1.371.477 durant l'any 2014.

Crèdits fotogràfics:

Pablo Picasso

Dona en una butaca vermella

1929

Oli sobre tela

65 x 54 cm

The Menil Collection, Houston

Hickey-Robertson, Houston

© Successió Pablo Picasso, VEGAP, Madrid 2015

Salvador Dalí

Aparell i mà

1927

Oli sobre fusta

62,2 x 47,6 cm

Salvador Dalí Museum, Inc., Sant Petersburg, Florida

© Fundació Gala-Salvador Dalí, Figueres 2015

El Greco

Vell cavaller

Oli sobre tela

46 x 43 cm

Museo Nacional del Prado, Madrid

© Museo Nacional del Prado. Madrid

Pablo Picasso

Retrat del Dr. Jacint Reventós

Barcelona, 1900

Carbonet i colors a l'aiguarràs sobre paper

42 x 34 cm

Col·lecció particular, Barcelona

© Successió Pablo Picasso, VEGAP, Madrid 2015

