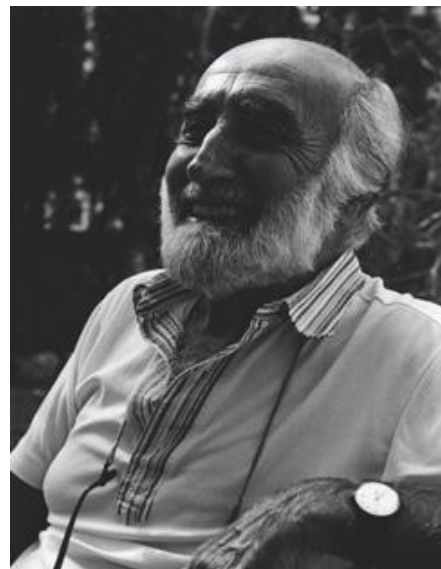
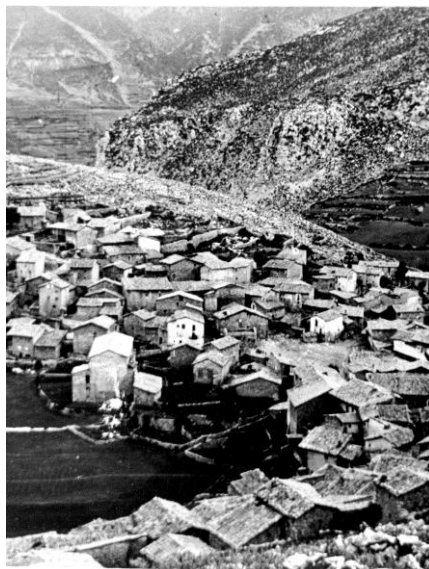
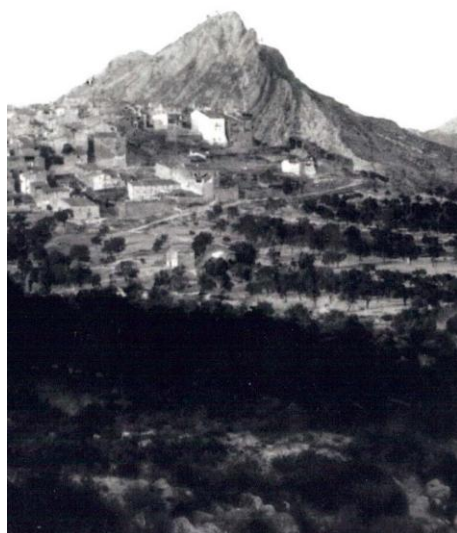




**PICASSO I CATALUNYA: PRESENTACIÓ DELS CONVENIS  
AMB L'AJUNTAMENT DE GÓSOL, EL CENTRE PICASSO  
D'HORTA DE SANT JOAN I LA FUNDACIÓ PALAU DE  
CALDES D'ESTRAC**

16 d'abril del 2009





## **SUMARI**

### **1. PRESENTACIÓ: PICASSO I CATALUNYA**

### **2. EL MUSEU PICASSO, UN MUSEU D'INTERÈS NACIONAL**

### **3. ELS CONVENIS: PRIMERS PROJECTES**

### **4. PICASSO – GÓSOL**

- Enric Castella, regidor de cultura de l'Ajuntament de Gósol

### **5. PICASSO – HORTA DE SANT JOAN**

- Elías Gastón, president del Centre Picasso d'Horta

### **6. PICASSO – PALAU I FABRE**

- Josep Sampera, director de la Fundació Palau de Caldes d'Estrac

### **7. CRONOLOGIA PARCIAL DE PICASSO A CATALUNYA (BARCELONA-HORTA-GÓSOL)**





## 1. PRESENTACIÓ: PICASSO I CATALUNYA

La relació de Picasso amb Catalunya ha estat molt intensa i especialment fructífera pel que fa a la producció de l'artista. Les diverses estades al nostre país han generat un conjunt d'obres molt destacades dins la seva trajectòria.

Com ja és conegut, a Barcelona Picasso s'hi va establir amb la seva família i va iniciar els seus estudis com a pintor. És aquí on va conèixer a moltes de les seves amistats que mantindria al llarg de la seva vida i on va connectar amb l'entorn més avantguardista que el portaria a París.

Pel que fa a les seves estades a Gósol i Horta, malgrat breus, van resultar de gran importància i extraordinàriament fructíferes per a la seva producció.

- **Gósol**, on s'hi instal·la amb Fernande Olivier entre el maig i l'agost de 1906, suposa el moment àlgid del període conegut com Rosa i el pas cap al primitivisme i la geometrització
- **Horta**, que Picasso va visitar l'any 1898 i l'estiu de 1909, dos moments importants en la seva evolució artística: els primers passos cap a un estil lliure i personal, en la primera estada, i l'esclat del cubisme, durant la segona
- **Josep Palau i Fabre** (Barcelona, 1917-2008), va ser l'especialista en Picasso que més i millor va estudiar la relació de l'artista amb Catalunya: les diverses estades a Gósol, Horta, Cadaquès i Ceret i la seva influència i relació directa amb la seva obra





## 2. EL MUSEU PICASSO, UN MUSEU D'INTERÈS NACIONAL

El Museu Picasso de Barcelona, estretament lligat a la ciutat per voluntat del propi artista, és també, sense dubte, el museu picassà de referència per al conjunt de Catalunya, per l'enorme importància de la seva col·lecció i per ser l'únic museu monogràfic dedicat a l'artista i impulsat per ell mateix.

El Museu va ser declarat per la Generalitat de Catalunya **d'interès nacional** l'any 2005. Tal i com estableix la Llei de Museus de 1990, la declaració de Museu d'interès nacional es basa en la importància del conjunt de béns culturals que custodia, les característiques de les seves col·leccions i perquè el patrimoni museístic sobrepasa el seu marc geogràfic.

Una de les principals conseqüències d'aquest estatus és, a part del reconeixement que comporta, la possibilitat de rebre més ajudes, de forma articulada i estable, de la pròpia Generalitat i, en segon terme, del Ministeri de Cultura. Tal i com estableix l'article 27 de la Llei 17/1990, de 20 de novembre, de museus, els ajuts es podran traduir en despeses de funcionament, foment i suport en l'activitat de restauració, documentació i la difusió del patrimoni museístic, inversions en immobles, remodelacions museogràfiques, adquisicions i recerques.

**D'acord amb aquesta declaració** el Museu ha establert estrets lligams de col·laboració amb els espais o centres existents a Catalunya relacionats amb Picasso, concretament amb l'Ajuntament de Gósol, el Centre Picasso d'Horta de Sant Joan i la Fundació Palau de Caldes d'Estrac.

Els **convenis** que es presenten ara han nascut amb la voluntat de fomentar la cooperació mútua pel que fa a la difusió i recerca relacionada amb la figura i l'obra de Pablo Picasso





### 3. ELS CONVENIS: PRIMERS PROJECTES

En aquests moments, aquesta xarxa de centres picassians a Catalunya ja funciona a nivell d'assessorament, intercanvi i consulta en els àmbits de documentació, publicacions i arxiu fotogràfic, entre d'altres. A més, s'han posat en marxa una sèrie de projectes específics amb aquests centres:

- **Horta i Gósol: projecte educatiu Picasso - natura**

Aquest projecte educatiu organitzat pel Museu Picasso de Barcelona i dissenyat per l'artista Fernando González compta amb la participació de diverses escoles de les zones d'Horta i Gósol, així com de Barcelona, que treballen simultàniament la relació del l'artista i la seva obra amb aquests espais.

El projecte, que implica a més de 130 nens de P3 fins a 6è de primària i que es desenvolupa al llarg de tot un curs, inclou un treball previ a les escoles implicades, una trobada conjunta al Museu Picasso i un treball posterior a les aules. El resultat de tot el procés es podrà veure al web del Museu.

- **Horta: participació en el centenari de la segona estada de Picasso**

El Centre Picasso d'Horta de Sant Joan presentarà aquest estiu l'exposició *Picasso i els seus amics catalans* amb un important préstec d'obra original per part del Museu Picasso de Barcelona.

També s'ha organitzat en col·laboració amb el Centre una exposició de petit format de fotografies d'època realitzades a Horta pel mateix Picasso, que es presentarà tant a Horta com al Museu Picasso.





#### 4. PICASSO - GÓSOL

Enric Castella, regidor de cultura de l'Ajuntament de Gósol

L'Ajuntament de Gósol celebra el fet que el Museu Picasso de Barcelona hagi proposat la signatura d'aquests convenis de col·laboració, convenis que contribuiran a crear una xarxa cultural d'informació, de difusió, de recerca, d'intercanvi i d'estudi a l'entorn de l'obra de Picasso, en el cas de Gósol en referència a la seva estada durant la primavera estiu de 1906.

Aquest conveni es reforçarà, properament, amb la posada en funcionament del nou Centre-Museu Picasso de Gósol, doncs, fins ara, només existia una sala d'exposicions de litografies representatives de l'obra creada a Gósol. El nou centre amb exposició permanent i exposicions temporals vol ser un referent al voltant de les vivències que Picasso va experimentar en la seva estada, incorporant també una mostra etnològica que reflecteix la vida gósolana a començaments de segle XX.

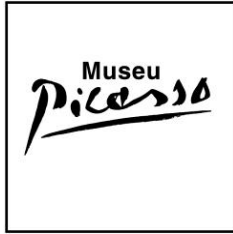
L'estada de Picasso a Gósol aporta a la seva obra un canvi en l'estètica, que sorgeix a partir de les vivències emocionals experimentades del contacte amb la gent de la vila, especialment a partir de la relació amb l'avi Fondevila i els seus amics; de la relació profunda i directa amb una natura autèntica i impressionant poc transformada per l'home —encara no existien els carros i tot es feia a carga d'animal— del període de felicitat viscut amb Fernande Olivier que veia un Picasso feliç i despreocupat; de la participació en les festes col·lectives on la música de tradició popular, tocada generalment amb violí, i el ball eren elements suprems i del contacte amb l'arquitectura cubista que presenta la vila. Aquests i altres elements singulars locals que no són més que manifestacions artístiques imperants a la vila de Gósol al 1906. faran que Picasso i la seva obra esdevingui moderna, aportant-li una gran quantitat d'elements innovadors que contribuiran a la gestió d'aquest canvi estètic.

La signatura d'aquest conveni i el nou centre Picassà ajudaran a difondre aquest fet i aportar a la vila un nou dinamisme cultural, turístic, educatiu, mediambiental que, al mateix temps, servirà per dinamitzar altres recursos existents a l'Alt Berguedà.



Un dels aspectes avui dia encara poc estudiats és la relació que es va establir entre l'estada de Picasso a Gósol i el canvi d'estil posterior a aquesta estada, preàmbul del cubisme, és a dir, la relació creada entre l'ètica i l'estètica. Ben segur que l'ètica imperant a Gósol en aquell moment li va proporcionar els elements inconscients que van contribuir a la transformació interna i a un nivell superior de consciència, dit d'una altra manera, a crear un Picasso nou.

Volem agrair a totes les institucions especialment a la Generalitat de Catalunya, als gestors del projecte Miner i a l'Institut d'Estudis Ilerdencs de la Diputació de Lleida que, conjuntament amb el Museu Picasso, ajuden a consolidar aquest projecte.



## 5. PICASSO – HORTA DE SANT JOAN

- Elías Gastón, president del Centre Picasso d'Horta

"Vosaltres sou d'Horta, sou amics meus". Amb aquestes paraules rebia Picasso la delegació d'Horta que varen visitar-lo l'any 1969, a la seva residència de Notre-Dame-de-Vie. Van anar a explicar-li que l'havien nomenat fill adoptiu d'Horta i que li havien dedicat un carrer. Durant la llarga conversa, Picasso, molt emocionat, recordà amb gran detall escenes i persones que va viure i conèixer durant el temps que residí a Horta. En un moment de la conversa va prometre regalar obres seves si es feia un museu a Horta. Malgrat l'interés de l'Ajuntament, de Manuel Pallarés i de Picasso, no es va poder materialitzar la generosa oferta. Eren altres temps.

El Centre Picasso és una entitat privada sense ànim de lucre que pretén homenatjar Picasso, potser l'artista més genial del segle XX, i mostrar al món els forts lligams d'estimació que s'establiren entre ell i Horta, tant pel que fa a l'aspecte artístic com a l'afectiu, que va generar una obra singular que reflecteix la profunda estimació de Picasso vers Horta.

L'Antic Hospital, edifici renaixentista construït l'any 1580, és l'actual seu del Centre Picasso, on s'exposen, de forma permanent, les reproduccions facsímil —amb la màxima qualitat i tan pròximes a l'original com ha estat possible— de pràcticament totes les obres realitzades en les dues estades al poble i també d'altres obres realitzades a Barcelona o a París, però que evocuen Horta.

El Centre Picasso ofereix la possibilitat de veure juntes les obres corresponents a dues èpoques importants en l'evolució artística de Picasso, els primers passos cap a un estil lliure i personal, al 1898, i l'esclat del cubisme, al 1909, obres que actualment estan disseminades per museus i col·leccions particulars d'arreu del món. Una bona part de l'obra de Picasso a Horta són paisatges. Al Centre Picasso podem veure el resultat de la interpretació que va fer Picasso dels paisatges d'Horta. Només ens cal mirar per la finestra o sortir a fer un tomb per veure els paisatges originals, els mateixos paisatges que Picasso veié per primera vegada fa més de cent anys.







## 6. PICASSO – PALAU I FABRE

- Josep Sampera, director de la Fundació Palau de Caldes d'Estrac

L'actual Fundació és el resultat final d'un somni de Palau i Fabre. Conscient del valuós llegat artístic que anava acumulant en vida, Palau començà a pensar en la Fundació als anys seixanta, poc després d'instal·lar-se a Grifeu. Les primeres gestions per a fer-la realitat s'esdevenen a mitjan setanta, però les successives provatures en diferents indrets de la geografia catalana – inclús a Andorra, Mallorca i Alacant– no van donar els fruits esperats.

Finalment constituïda a Caldes d'Estrac l'any 2002, la Fundació va ser inaugurada el maig de 2003. I és que la població reunia, d'antuvi, un seguit de característiques que la situaven entre les opcions preferents considerades pel mateix Josep Palau i Fabre. La bona comunicació amb Barcelona i ser una població costanera amb una història recent lligada a l'estiueig i el termalisme –actius culturals i turístics de primer ordre des de la segona meitat del segle XIX– avalaven l'elecció de Caldes d'Estrac, com amb anterioritat ja ho havien fet –per estiuejar o prendre banys– destacats poetes: Jacint Verdaguer, Apel·les Mestres o Joan Maragall.

En paraules de Palau: “No fou sinó fa dos anys i mig, el setembre o octubre del 2000, que em vaig decidir a explorar Caldes. Amb Alícia, la meva companya, vàrem recórrer la població de baix a dalt, pujant per unes escales que em semblaven inacabables i baixant per l'altra banda, la de la Riera. El que jo no sospitava, quan baixava per la Riera, és que passava per davant mateix de la casa que acolliria la meva Fundació, que jo encara buscava on situar. Fou gràcies a la intervenció de Josep Montanyès que tot es transformà. Em presentà –encara que jo ja el coneixia una mica– el president Manuel Royes i, després, l'alcalde Joan Rangel, i així començava el que aviat seria un somni fet realitat”.



Des d'aleshores la Fundació acull i difon el llegat de Palau i Fabre, la col·lecció d'art iniciada pel seu pare, el pintor i col·leccionista Josep Palau i Oller, més el fons adquirit pel mateix Palau –exposat en tres sales– junt amb tota la documentació i bibliografia generada al llarg d'una vida intensament dedicada al conreu de l'art i la paraula.



## 7. CRONOLOGIA PARCIAL DE PICASSO A CATALUNYA (BARCELONA-HORTA-GÓSOL)

**1895** | Primera visita de Picasso al Museo del Prado a Madrid. Els Ruiz Picasso, després de passar l'estiu a Màlaga, fixen la seva residència a Barcelona. Examen d'ingrés a l'Escola de Belles Arts de la Llotja, on cursa els seus estudis durant dos anys.

**1897** | Presenta *Ciència i caritat* a l'Exposició General de Belles Arts de Madrid. Inicia estudis a l'Acadèmia de Belles Arts de San Fernando de Madrid per voluntat familiar, però aviat abandona l'Acadèmia. Visites freqüents al Museo del Prado.

**1898** | Cau malalt d'escarlatina. Retorn a Barcelona i **trasllat a Horta d'Ebre (avui Horta de Sant Joan, Terra Alta, Tarragona), invitat pel seu amic Manuel Pallarès.**

**1899** | Retorn a Barcelona. Freqüenta la cerveseria Quatre Gats, lloc de reunió de l'art d'avantguarda. Comparteix tertúlies amb Carles Casagemas, Jaume Sabartés, els germans Reventós, els germans Soto, els germans Cardona i Joan Vidal Ventosa.

**1900** | Primera exposició individual als Quatre Gats. Al setembre, primer viatge a París, amb Carles Casagemas, amb motiu de l'Exposició Universal de París, on s'exhibia una obra de Picasso, *Darrers moments*, actualment desapareguda. Coneix Pere Mañach, el seu primer marxant, i té el primer contacte amb la galerista Berthe Weill. Retorna a Barcelona a final de desembre i celebra el Cap d'Any a Màlaga, en companyia de Casagemas.

**1901** | Trasllat a Madrid. Suïcidi de Casagemas a París. Funda amb Francesc d'Assís Soler la revista *Arte Joven*, de la qual s'editen 5 números. Torna a Barcelona. De l'1 al 16 de juny, exposició conjunta de Casas i Picasso a la Sala Parés de Barcelona. Segon viatge a París. Del 25 de juny al 14 de juliol, primera exposició a París, a la Galeria Vollard, on exposa conjuntament amb el pintor basc Francisco Iturrino. Hi coneix el poeta Max Jacob. Inici de l'època blava.



**1902** | Retorn a Barcelona i tercer viatge a París, on viu i treballa, amb estretors, a l'habitació de Max Jacob.

**1903** | Retorn a Barcelona. Inicia els estudis per a *La vida*, obra mestra de l'època blava, actualment al Cleveland Museum of Art.

**1904** | Quart i definitiu viatge a París. S'instal·la a Montmartre, a l'edifici conegut com Bateau-Lavoir, del carrer de Ravignan, 13. Hi coneix Fernande Olivier, que serà la seva companya fins al 1912. Coneix, també, els poetes Guillaume Apollinaire i André Salmon. Freqüenta el circ Medrano.

**1905** | Inici de l'època rosa. A l'estiu passa tres setmanes a casa de l'escriptor Tom Schilperoort a Schoorl (Holanda). Coneix els germans Leo i Gertrude Stein.

**1906** | Els Stein li presenten Henri Matisse. **Estada a Gósol** (Berguedà, Lleida). Retorn a París.

**1907** | Realitza *Les Femelles d'Avignon*, punt de partida del Cubisme. Coneix Daniel-Henri Kahnweiler, que serà el seu marxant principal. Coneix Georges Braque.

**1908-1914** | Braque i Picasso desenvolupen el Cubisme.

**1909** | Trasllat a Barcelona amb Fernande. **Estada d'estiu a Horta de Sant Joan**. Retorn a París i canvi de domicili: deixa el Bateau-Lavoir i s'instal·la al Boulevard Clichy, 11.



**Museu Picasso**  
Dep. de premsa i comunicació  
Montcada 15 -23  
08003 Barcelona  
Tel. 932 56 30 21 / 26  
[museupicasso\\_prensa@bcn.cat](mailto:museupicasso_prensa@bcn.cat)

[www.museupicasso.bcn.cat](http://www.museupicasso.bcn.cat)