



PRESENTACIÓ DE LA PROGRAMACIÓ DE L'ANY 2016 BALANÇ DE L'ANY 2015

Barcelona, 20 de gener de 2016

Museu Picasso

Dept. de Premsa i Comunicació

Montcada, 15-23

08003 Barcelona

Tel. 932 563 026

museupicasso_prensa@bcn.cat

www.museupicasso.bcn.cat



SUMARI

Introducció

1. PROGRAMACIÓ EXPOSITIVA

- *Cubisme i guerra. El cristall dins la flama*
- *Últimes donacions i adquisicions*
- *Els 156 gravats*
- *La ceràmica al Museu Picasso*
- *Mitologies, obra gràfica a la col·lecció del Museu*
- *Picasso retrats*

2. PRINCIPALS ESDEVENIMENTS

- Conferència magistral del Cicle Jaume Sabartés: *El realisme del cubisme durant la Guerra*, a càrrec del Dr. Chistopher Green
- Big Draw. La Festa del Dibuix

3. LA COL·LECCIÓ

- Presentació del catàleg *La col·lecció del Museu. Pintura i escultura*
- Projecte de recerca *Barcelona 1917*
- Intercanvi d'obres amb el Louisiana Museum of Modern Art (Humlebaek, Dinamarca)
- Renovació periòdica de la presentació de la col·lecció del Museu
- Presentació del llibre *Picasso al punt de mira*
- Dipòsits i préstecs del Museu Picasso a altres entitats

4. SERVEI EDUCATIU I ACTIVITATS

- *Zoom Picasso*
- Visites per a persones amb discapacitat visual i auditiva, amb l'ONCE, ACCAPS i FESOCA
- *Picasso en la memòria*
- *Una visita per a recordar*

- Programa de pràctiques al Museu
- Curs de formació per a docents
- *Els dijous parlem de...*
- Casals d'estiu
- Tallers
- Taller de màscares amb l'Hospital Sant Joan de Déu
- *Musicant les obres de Picasso*, amb el Conservatori del Liceu
- Cursos sobre Picasso, amb la Universitat de Barcelona (*Gaudir UB*)
- *Pica-Picasso*, amb el Centre de Recursos Pedagògics de Ciutat Vella
- Projecte de barri, amb els instituts de Ciutat Vella
- Formació d'educadors socials, amb el programa *Educa amb l'art*
- Projecte d'inclusió social, amb Alterarte

5. BALANÇ DE L'ANY 2015

- La donació del Fons Brigitte Baer
- *Picasso/Dalí. Dalí/Picasso* i el calendari expositiu de l'any
- El seminari de restauració *L'època blava: noves lectures a través de l'estudi tècnic*
- Big Draw. La Festa del Dibuix
- *Picasso i l'abstracció*, conferència magistral del Cicle Jaume Sabartés
- El Servei Educatiu del Museu i Picasso a *Gaudir UB*
- Xifres destacades

Introducció

La col·lecció del Museu Picasso és la base sobre la qual es fonamenten i de la qual emanen les funcions de la institució. El compromís del Museu amb la societat es materialitza custodiant-la, exposant-la, conservant-la, investigant-la, documentant-la i interpretant-la, tot comunicant i difonent aquest coneixement. Aquesta filosofia ha estat la nostra guia durant la feina duta a terme el 2015 i continuarà així el 2016. Els projectes d'estudi i de recerca, l'intercanvi de coneixement sobre Picasso i la seva obra, la renovació de les obres exposades —cada any, un terç; 584 obres el 2015—, els préstecs i dipòsits... Tot plegat un enorme esforç per mantenir viva i plena de dinamisme la col·lecció i el Museu, i per contribuir a portar el Museu Picasso de Barcelona a altres parts del món i el món al Museu Picasso de Barcelona.

El 2016 també continuarem amb el nostre calendari expositiu, en el marc del qual el Museu presentarà l'exposició *Cubisme i guerra. El cristall dins la flama*, una selecció de prop de 80 obres realitzades entre 1913 i 1919. Centrada en la supervivència de l'avantguarda artística europea establerta a París durant la Primera Guerra Mundial i la seva resposta a aquest gran conflicte, creiem que serà un dels plats forts del calendari expositiu a Barcelona de la propera tardor. Hem fet un gran esforç per portar a la ciutat el millor en coneixement i en obres d'art per a la preparació i organització d'aquesta exposició, comissariada per Christopher Green.

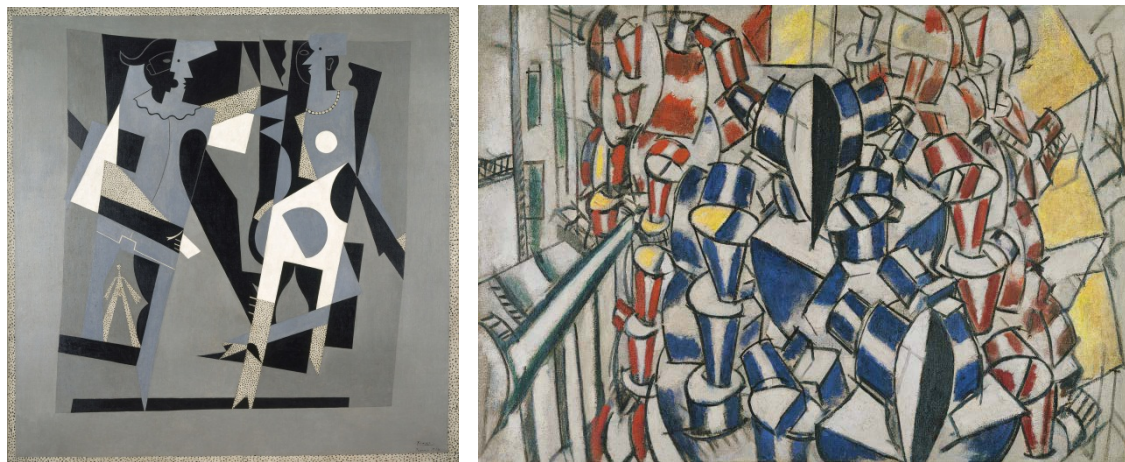
A més a més, hem programat durant el 2015 i també continuarem durant el 2016 tota una sèrie d'activitats per tal d'estar molt a prop de tot el nostre públic i, molt especialment, dels ciutadans de Barcelona i del nostre entorn més proper, el districte de Ciutat Vella. Cada any intentem arribar a més persones —nens, estudiants, acadèmics i experts, persones grans, famílies, persones en risc d'exclusió social— mitjançant el Servei Educatiu i les activitats del Museu i també en col·laboració amb entitats de diverses característiques amb les quals treballem plegats.

Finalment, volem subratllar els principals esdeveniments que han format part del programa del Museu i que continuarem programant aquest any: d'una banda, el cicle de conferències magistrals en honor del nostre fundador, Jaume Sabartés, que en cada edició protagonitza un expert internacional i compateix els estudis i els coneixements més recents sobre Picasso i la seva obra; de l'altra, el curs sobre Picasso en el marc de *Gaudir UB* aporta a l'alumnat la informació i les eines metodològiques bàsiques per al coneixement i la recerca sobre Picasso.

1. PROGRAMACIÓ EXPOSITIVA

CUBISME I GUERRA. EL CRISTALL DINS LA FLAMA, principal exposició de l'any

La programació de l'any presentarà a la tardor la principal exposició del calendari del Museu, centrada en la supervivència de l'avantguarda artística europea establerta a París durant la Primera Guerra Mundial i la seva resposta a aquest gran conflicte: el desenvolupament d'un moviment artístic que va potenciar una estètica cubista amb elements arquitectònics, basada en l'estabilitat i la integritat.



Cubisme i guerra. El cristall dins la flama

Oberta al públic del 20 d'octubre de 2016 al 29 de gener de 2017

Comissariat: Dr. Christopher Green

Es presentarà una selecció de prop de 80 obres realitzades entre 1913 i 1919. Les clares interconnexions de l'avantguarda al París anterior a la guerra emergiran amb força, així com la consolidació dels descobriments esdevinguts durant la guerra en les obres realitzades després de la seva finalització.

Els artistes centrals de l'exposició són tres estrangers residents a França que, per aquesta mateixa condició d'estrangers, no van poder participar en la campanya militar: Pablo Picasso, Juan Gris i Diego Rivera. Així mateix, s'explorà l'important paper d'altres com María Blanchard, Gino Severini i Jacques Lipchitz, i el d'artistes

francesos que no van poder unir-se a la contesa, com Henri Laurens i Henri Matisse, que va realitzar algunes de les seves obres més experimentals durant aquest període. També s'explorarà la resposta artística dels dos grans cubistes que van sobreviure a l'acció a les trinxeres: Georges Braque i Fernand Léger.

Durant el període bèl·lic de 1914-1918, un grup d'artistes a la rereguarda van respondre unificant el que havia estat un esclat d'energia, vinculat a l'avantguarda anterior a la guerra. Una resposta altament creativa i positiva a la necessitat de reafirmar el camí cap a la construcció en un context de mecanització de la guerra —una necessitat la urgència reparadora de la qual va ser intensa i profunda. L'evolució del cubisme a la Gran Guerra, i encara més, del moviment a París sota l'amenaça imminent del caos, cap al control, coherència i integritat com a valors predominants en l'art cubista, resulta rellevant encara avui, gairebé un segle després.

El comissari de la mostra és Christopher Green, professor d'Història de l'Art al Courtauld Institute, institució capdavantera en aquest camp vinculada a la Universitat de Londres.

Taula rodona *Cubisme i guerra*

21 d'octubre de 2016

L'endemà de la inauguració d'aquesta rellevant exposició, s'oferirà un debat amb el comissari de la mostra.

ÚLTIMES DONACIONS I ADQUISICIONS

Es presenta una selecció d'obres i documents que han ingressat a la col·lecció els últims anys. Algunes de conegudes —com el Fons David Douglas Duncan, el Fons Editorial Gustavo Gili, el Fons Gili-Torra o el Brigitte Baer—, però també d'altres menys visibles com ara donacions anònimes i compres documentals.

Últimes donacions i adquisicions

Oberta al públic del 25 de febrer al 15 de maig de 2016

Comissariat: Malén Gual, Claustra Rafart i Clara Fort

ELS 156 GRAVATS

Entre 1963 i 1972, Picasso retornà al gravat calcogràfic o gravat en metall. En aquest període va treballar amb dos impressors, els germans Piero i Aldo Crommelynck. El resultat d'aquesta col·laboració són, entre altres, una de les grans sèries que particularitzen el darrer Picasso gravador: els 156 gravats que realitzà entre el 24 d'octubre del 1968 i el 25 de març del 1972.

A la mostra presentem les estampes que configuren els gravats de la *Suite 156* gravats, editada per la Galerie Louise Leiris.

Les estampes que la integren continuen l'esperit d'erotisme desenfrenat del treball anterior, amb seqüències de *voyeurisme* protagonitzades per un gran nombre de personatges.

Les al·lusions als mestres del passat són habituals en el darrer Picasso. Els gravats dels últims anys són curulls de citacions: Rembrandt, Velázquez, Goya, Ingres, Delacroix, Manet i, sobretot, Degas gaudeixen del favor del malagueny en moltes de les estampes de les sèries. Picasso ret homenatge a Degas amb la sèrie d'estampes dedicades a la *Maison Teiller*, dins de la *Suite 156*.

Els 156 gravats

Dates per determinar

Comissariat: Claustre Rafart

LA CERÀMICA AL MUSEU PICASSO

Amb motiu del 47è Congrés de l'Acadèmia Internacional de la Ceràmica (<http://www.ceramistescat.org/es/wp-content/uploads/2015/03/Fulleto-AIC-Barcelona2016-CAT.pdf>), que se celebrarà a Barcelona al setembre i que estarà dedicat a la ceràmica en l'arquitectura i l'espai públic, el Museu Picasso, en estreta col·laboració amb aquest esdeveniment, presenta una selecció de més de 30 fotografies de la nostra col·lecció de rellevants fotògrafs -Chamudes, Duncan, Otero i Villers- que van retratar a Picasso treballant la ceràmica.

La ceràmica al Museu Picasso

Oberta al públic del 23 de juny al 23 d'octubre de 2016

Picasso va participar en una de les primeres edicions d'aquesta trobada a Canes i es va tractar d'un fet decisiu en el seu desenvolupament artístic com a ceramista, perquè és on va descobrir la tradició de la ceràmica espanyola.

MITOLOGIES, OBRA GRÀFICA A LA COL·LECCIÓ DEL MUSEU

Picasso es va sentir atret pel món de la mitologia al llarg de la seva vida. El Picasso gravador recrea personatges i escenes extrets del fecund món de la mitologia grecoromana. En aquest univers irreal amb pretensió de veracitat, relatat per uns i per altres en el decurs del temps, Picasso, com tants altres artistes, ofereix els seus relats sobre mites que intenten explicar les forces o fenòmens de la natura i les qualitats o realitats morals de l'home individual i de les seves experiències socials.

Mitologies, obra gràfica a la col·lecció del Museu

Oberta al públic del 24 de novembre de 2016 al 20 de març de 2017

Comissariat: Claustre Rafart

PICASSO RETRATS, coorganitzada amb la National Portrait Gallery de Londres

L'exposició, coorganitzada amb la National Portrait Gallery de Londres, explora els paràmetres establerts del retrat que Picasso redefineix al llarg de la seva vida i el lloc que ocupa la caricatura en els seus retrats.

La mostra es presentarà primer a Londres l'octubre de 2016 i fins al febrer de 2017, i a Barcelona del 2 març al 25 de juny de 2017. Pintures, escultures, dibuixos i gravats de tots els períodes de la llarga carrera de l'artista formen part de la selecció d'importants préstecs de museus d'arreu del món.



Picasso retrats

Oberta al públic del 2 de març al 25 de juny de 2017

Comissariat: Elizabeth Cowling

Organització i producció: National Portrait Gallery, Londres i Museu Picasso, Barcelona

Picasso té un do precoç per suggerir caràcter i humor i, al mateix temps, representar de manera fidedigna els retratats. A pesar de la seva constant originalitat, Picasso es manté sempre en constant diàleg amb l'art del passat, utilitzant formats i postures amb al·lusions subtils a obres dels grans mestres. Aquestes referències reflectien la seva visió personal d'una tipologia física, personalitat o relació amb ell.

La comissària de l'exposició és Elizabeth Cowling, catedràtica emèrita d'Història de l'Art a la Universitat d'Edimburg i especialista en Picasso.

2. PRINCIPALS ESDEVENIMENTS

Conferència magistral del Cicle Jaume Sabartés: *El realisme del cubisme durant la Guerra*, a càrrec del Dr. Christopher Green

Tercera edició del cicle anual de conferències magistrals en homenatge al fundador del Museu Picasso, Jaume Sabartés, en què es presenten el resultat d'estudis recents sobre l'obra de Picasso a càrrec d'historiadors de reconeixement internacional. Aquest any el Dr. Christopher Green dissertarà sobre el desenvolupament de l'obra de Picasso durant la Primera Guerra Mundial. El Dr. Green, professor emèrit al Courtauld Institute de Londres, és reconegut mundialment com una de les màximes autoritats sobre el cubisme.

Data: Dijous 10 de març del 2016. Aquesta conferència anual es programa el dijous següent al 9 de març, data de l'aniversari del Museu.

Big Draw. La Festa del Dibuix, esdevé la principal activitat d'oci cultural del Museu a Barcelona i se significa pel seu arrelament en el barri

Setena edició de la Festa del Dibuix, un projecte de ciutat en què grans i petits són convidats a utilitzar el dibuix com a eina creativa. Amb tallers creats específicament per aquesta gran festa, de la mà d'artistes, il·lustradors, arquitectes, caricaturistes, entre d'altres, de disciplines diverses i amb la col·laboració d'una dotzena d'entitats culturals de Ciutat Vella. La proposta ha anat creixent fins a convertir-se en un referent anual i, des de la seva primera edició l'any 2010, hi han participat més de 50.000 persones, s'hi han organitzat 101 tallers —sense repetir mai una mateixa proposta— i s'hi han sumat 20 entitats de la ciutat en les diverses edicions.

Data: Diumenge 30 d'octubre de 2016, de 10 a 18 h.



3. LA COL·LECCIÓ

Projectes d'estudi i restauració de la col·lecció

- Presentació del catàleg *La col·lecció del Museu. Pintura i escultura*

Durant el període 2013-2015, s'ha realitzat una tasca d'investigació i revisió de títols, dates, tècnica i mides de 304 pintures i 2 escultures de la col·lecció amb l'objectiu de presentar el nou catàleg de pintura i escultura del Museu (l'únic existent va ser publicat el 1984, incloent pintura i dibuix). Així mateix, s'ha desemmarcat cadascuna de les obres i se n'han fotografiat els reversos. Ara comptem amb imatges digitals de totes aquestes 306 obres, que queden íntegrament documentades.

Durant el procés s'ha trobat nova informació, s'han aclarit dubtes i s'ha descobert un nou dibuix relacionat amb *Primera comunió*.

La procedència i l'històric expositiu de cadascuna de les obres també ha estat sotmès al procés de revisió. Un cop finalitzat l'històric bibliogràfic, podem centrar-nos en la fase de disseny, ja iniciat. Aquest catàleg és el segon volum, que segueix el dedicat a la ceràmica, publicat el 2012. Es tracta del projecte de recerca més important dels últims anys.

- Projecte de recerca *Barcelona 1917*

El conjunt de pintures realitzades durant l'estada de Pablo Picasso a Barcelona el 1917 representa un ric ventall de tècniques, estils i formats. L'estudi sistemàtic d'aquest conjunt posarà en valor aquesta heterogènia producció pictòrica tan lligada al desenvolupament del cubisme.

Exposició i conservació

- Intercanvi d'obres amb el Louisiana Museum of Modern Art (Humlebaek, Dinamarca)

Una selecció de 27 dibuixos de la nostra col·lecció formaran part de la mostra *Picasso before Picasso*, que tindrà lloc del 30 de juny a l'11 de setembre de 2016 al Louisiana Museum of Modern Art de Humlebaek (Dinamarca). Aquestes peces demostren com, per a Picasso, el dibuix va ser clau per al seu desenvolupament com

artista. La selecció és un recorregut des dels seus inicis amb dibuixos realitzats a la Corunya, els exercicis acadèmics, paisatges, imatges del carrer i retrats, i representen la diversitat de gèneres en què Picasso es va formar. El conjunt no només mostra la seva virtuositat precoç, sinó també el seu creixement fins a convertir-se en un jove amb un gran sentit d'empatia envers els desfavorits de la societat i dotat d'una mirada crítica, irònica i plena d'humor.

Com a fruit d'aquesta col·laboració, rebrem en dipòsit a Barcelona tres peces monumentals d'un període poc representat al nostre Museu que s'exposaran del 25 de gener al juny de 2016.



- **Dipòsit del *Retrat del Dr Jacint Reventós***

L'obra *Retrat del Dr. Jacint Reventós*, que s'ha pogut veure recentment a l'exposició Picasso i els Reventós, restarà al Museu Picasso en forma de dipòsit temporal per a quatre anys renovables.

- **Renovació periòdica de la presentació de la col·lecció del Museu**

Un museu necessita avui dia muntatges dinàmics de la seva col·lecció, amb canvis periòdics. Aquesta versatilitat proporciona varietat al visitant local o assidu. El canvi de totes les obres sobre paper de forma regular cada quatre mesos (gener, maig, setembre) per motius de conservació vehicula el dinamisme de la col·lecció i alhora dóna a conèixer obres poc conegudes. Cada canvi significa la renovació de pràcticament una tercera part de les obres exposades.

- Presentació del llibre *Picasso al punt de mira*

Es presentarà la memòria i l'anàlisi de l'onada de violència a Barcelona i Madrid que entorn de la figura de Picasso i durant el període del seu 90è aniversari es va produir a principis dels setanta. L'autora de l'estudi és Nadia Hernández, historiadora de l'art especialitzada en conservació de col·leccions, ex directora de la Fundació Godia i comissària independent.

Dipòsits del Museu Picasso a altres entitats

Els dipòsits previstos a altres entitats durant el 2016 són:

- ❖ Museu de Sant Cugat del Vallès - Museu del Tapís Contemporani
Alfombras y Tapices Aymat
Natura morta sota el llum (San Cugat del Vallès, març-juliol 1965)
Alt lliç, llana, sedes i cabell moher
Període del dipòsit: 1 any renovable (inici 2013)
- ❖ Museus de Reus
Hortensi Güell, *Paisatge*
Oli sobre tela
Període del dipòsit: 1 any renovable
- ❖ Fundació Palau. Centre d'Art, Caldes d'Estrac
Joaquín Torres-García, *Escena mitològica* (c. 1906)
Llapis grafit, aquarel·la i tinta xinesa sobre paper
Període del dipòsit: 6 mesos

Les obres del Museu Picasso que aniran prestades a exposicions, la majoria d'elles centrades en la figura de Pablo Picasso, arreu del món són:

- ❖ Aichi Prefectural Museum of Art (Nagoya), exposició *The Secret of Picasso's Genius*
3 gener - 21 març 2016
- ❖ Bucerius Kunst Forum (Hamburg), exposició *Picasso. Fenster zur Welt*
6 febrer - 16 maig 2016

- ❖ The Barnes Foundation (Filadèlfia), exposició *Picasso: The Great War, Experimentation and Change*
21 febrer - 9 maig 2016
- ❖ The Metropolitan Museum of Art (Nova York), exposició *Unfinished*
7 març - 9 maig 2016
- ❖ Musée Picasso-Paris, exposició *Picasso. Sculptures*
8 març - 18 setembre 2016
- ❖ Musée de l'Orangerie (París), exposició *Apollinaire et la naissance de l'art moderne*
5 abril - 18 juliol 2016
- ❖ Abeno Harukas Art Museum (Osaka), exposició *The Secret of Picasso's Genius*
9 abril - 3 juliol 2016
- ❖ MuCEM (Marsella), exposició *Picasso et les arts et traditions populaires*
26 abril - 29 agost 2016
- ❖ Columbus Museum of Art (Ohio), exposició *Picasso: The Great War, Experimentation and Change*
10 juny - 11 setembre 2016

4. SERVEI EDUCATIU I ACTIVITATS

El Museu Picasso vol ser un centre molt dinàmic i una part activa de la vida del barri i de la ciutat. Concebem la feina i la funció del Museu amb un caràcter preponderantment pedagògic. La nostra tasca està imbuïda d'esperit democràtic: les accions del Museu propicien l'accés del públic a l'art i la cultura en el seu sentit més ampli i prestant una atenció particular a aquells grups que tradicionalment han estat exclosos de l'experiència museística.

Metodologia

En l'àmbit educatiu, ja l'any passat es va consolidar la nova línia pedagògica del Servei Educatiu del Museu, basada en la importància d'observar i de dialogar davant de l'obra d'art, basada en les *visual thinking strategies* (VTS o estratègies de pensament visual) desenvolupades per Philip Yenawine i Abigail Hosen al Museum of Modern Art de Nova York.

El programa, adreçat a alumnes d'educació reglada, parteix del debat i l'observació de les obres de Picasso per treballar l'adquisició d'autonomia i competència per gaudir de l'art. L'objectiu és arribar a uns 20.000 alumnes. També hi ha adaptacions per a universitaris i adults i des del Museu hem treballat en propostes dirigides a grups amb discapacitats físiques o cognitives i grups en risc d'exclusió social.

Destaquem, d'entre tot el conjunt d'activitats:

Zoom Picasso

A les sessions s'exploren diverses obres de la col·lecció des de dos punts de vista ben diferents: l'historiador de l'art que contextualitza l'obra en la trajectòria picassiana, i l'artista que proposa un exercici artístic vinculat a la tècnica o els continguts de l'obra. Sis sessions anuals: gener (*Las Meninas*), febrer (*L'espera (Margot)*), març (*Jaume Sabartés amb gorgera i barret*), abril (*Terrats de Barcelona*), maig (*Els colomins*) i juny (*La senyora Canals [Benedetta Bianco]*).



Visites per persones amb discapacitat visual i auditiva, amb l'ONCE, ACCAPS i FESOCA

Nou programa de visites a la col·lecció pensades específicament per aquests col·lectius. Mensual, s'inicia el febrer.

Fer els museus accessibles no és només una qüestió d'eliminar barreres arquitectòniques, sinó també de fer accessible la informació als col·lectius amb capacitats diferents. En aquest programa s'ha adaptat la metodologia de la visita per convertir-la en un espai de cultura i gaudi tant per les persones amb capacitats auditives i visuals diferents com pel seu entorn social i familiar.

Picasso en la memòria

Taller de memòria per a la gent gran del barri, de llarga durada (6 mesos), en què l'art es fa servir com una eina de reforç cognitiu i social (gener-març i octubre-desembre).

Una visita per a recordar

Activitat puntual adreçada a gent gran en què es treballen aspectes de la memòria a través de l'art i les obres de Picasso (mesos acadèmics de l'any).

Programa de pràctiques al Museu

Programa de formació per a estudiants universitaris en què es vol promoure l'aprenentatge a través de l'experiència en els àmbits professionals del Museu. Inclou presentacions de caps de departament que expliquen quina és i com es realitza la feina del departament sota la seva responsabilitat. Es visiten altres museus amb tipologia diferent de la nostra, amb presentacions d'un departament en particular; a més, a cada estudiant en pràctiques se li assigna un projecte a desenvolupar, supervisat pel cap de departament assignat (març-juny).

Curs de formació per a docents

Curs dirigit a docents de primària, secundària i batxillerat enfocat als processos creatius (del 4 al 8 de juliol).

Els dijous parlem de...

Projecte amb estudiants de les universitats en què, després de diverses sessions de formació sota la supervisió de les conservadores del Museu, es presenten a sales els resultats d'una recerca sobre una obra de la col·lecció (del 5 al 26 de maig).

Casals d'estiu

Oferim una activitat de lleure cultural de qualitat amb especial prioritat per als serveis que acullen nens en risc d'exclusió social (juliol).

Tallers

Històries i mil històries: taller familiar en què a partir de les possibles narratives de les obres d'art es creen històries pròpies (dissabtes del 20 de febrer al 12 de març). **Taller familiar entorn de l'exposició temporal *Cubisme i guerra:*** visita-taller en què s'explorarà el cubisme i la innovadora manera de representar el món que va proposar (5, 12, 19 i 26 de novembre). **Taller d'adults de tècniques artístiques** a partir de les múltiples explorades per Picasso, de la mà d'un artista de reconeguda trajectòria tant artística com docent. (dijous del 10 al 31 de novembre). **Taller de Nadal:** visita-taller per a famílies durant els dies laborables de les vacances de Nadal. Una proposta per divertir-se creant i explorant el Museu (del 27 de desembre al 5 de gener de 2017).

En col·laboració amb altres entitats:

Projecte de barri, amb els instituts de Ciutat Vella

Cada any el Museu s'acosta a les escoles i instituts de Ciutat Vella per dissenyar amb ells projectes d'un trimestre de durada, adreçats a les necessitats educatives específiques del centre a partir de les obres de Picasso. Aquest programa s'ha fet extensiu a entitats del barri que treballen en aspectes socioeducatius com l'Escola Ciutadella, Escola Àngel Baixeras i la Fundació Terral.

Taller de màscares amb l'Hospital Sant Joan de Déu

El Museu arriba als nens que no hi poden venir: taller quinzenal per a nens hospitalitzats. Una proposta que els ofereix cultura en un moment complex de les seves vides. Tot l'any (excepte l'agost).

Musicant les obres de Picasso, amb el Conservatori del Liceu

Un projecte de formació dels alumnes del Departament de Composició entorn de Picasso. Escullen una obra de la col·lecció per crear un diàleg i musicar-la amb una composició nova pròpia. Culmina amb la presentació dins les sales del Museu, davant l'obra escollida, de les noves composicions musicals (gener-abril, presentació el 28 d'abril).

Cursos sobre Picasso, amb la Universitat de Barcelona, en el marc de *Gaudir UB*

Picasso com a objecte d'estudi és un conjunt de tres cursos trimestrals, d'introducció a Picasso i a la seva obra, que proporcionen a l'alumnat els coneixements i eines metodològiques bàsiques per a la recerca sobre Pablo Picasso (fins a final de juny).

Pica-Picasso, amb el Centre de Recursos Pedagògics de Ciutat Vella

Programa de formació de mestres d'escola bressol i parvulari del barri en què, després de diverses sessions de formació que els mestres poden aplicar directament a l'aula, s'ofereix una visita-concert al Museu per als infants (abril-juny).

Formació d'educadors socials, amb el programa *Educa amb l'art*

En el marc del programa *Educa amb l'art*, organitzat per Apropa Cultura, des del Museu s'ofereix una formació a educadors socials per tal que puguin treballar l'art amb els seus col·lectius (21 de febrer).

Projecte d'inclusió social, amb Alterarte

Es treballa en un projecte pilot amb un col·lectiu de persones afectades per malalties mentals entorn de l'obra de Picasso i les oportunitats que els ofereix com a eina d'expressió.

5. **BALANÇ ANY 2015**

D'entre tota la feina duta a terme durant el 2015, destaquem especialment:

El Museu rep 1 milió de visitants; *Picasso/Dalí. Dalí/Picasso*, amb més de 200.000 visitants, es consagra com una de les exposicions de referència de l'any

Han visitat el Museu, la seva col·lecció permanent i han participat en les seves activitats 1.008.125 persones, mentre que la principal exposició de l'any al Museu, *Picasso/Dalí, Dalí/Picasso*, va rebre 203.629 visitants. La mostra va ser la primera dedicada a aquestes dues figures fonamentals de l'art del segle XX —i estretament vinculades a Barcelona i Catalunya— i va ser coorganitzada amb el Dalí Museum de St. Petersburg (Florida) i amb la col·laboració de la Fundació Gala-Salvador Dalí de Figueres.

Cal destacar també que durant l'any 2015 va funcionar plenament el sistema de venda d'entrades online, que permet al visitant escollir, tant per internet com a taquilla, l'hora d'accés i entrar directament mitjançant un codi QR. Aquesta millora ha facilitat l'accés i ha millorat la qualitat de la visita al Museu, que va ser pioner a la ciutat, a finals del 2014, en l'aplicació d'aquest sistema de venda en l'àmbit dels museus.

El Museu duplica la seva activitat a la Xarxa en pràcticament tots els àmbits

Durant el 2015 pràcticament es va doblar el nombre de visites al Blog del Museu (de 33.067 el 2014 a 61.778 el 2015), el nombre de seguidors a Facebook (de 74.830 a 154.180) i el nombre de visites al canal de Youtube (de 10.748 a 20.475). També va augmentar en 10.000 la xifra de persones que es van sumar al Twitter del Museu (de 43.208 a 53.264).

D'altra banda, a causa del canvi del sistema estadístic de quantificació de visites (abans Webtrends i ara Google Analytics), que ara permet un estudi més precís del trànsit al web, la xifra de visites al web no es correspon amb l'augment general de la presència del Museu a internet: el 2015 el web del museu va rebre un total d'1.089.894 visites, 281.583 menys que al 2014.

La donació del Fons Brigitte Baer situa el Museu Picasso de Barcelona com un dels centres de referència al món per l'estudi de la seva obra gràfica

El fons documental de l'autora del catàleg raonat de l'obra gràfica de Picasso, Brigitte Baer, reconeguda personalitat mundial en el món picassià, aplega la documentació de diversa tipologia que va recopilar des del 1975 fins a la seva mort el 2005, fruit de la seva dedicació a l'estudi de l'obra gràfica de Picasso. Destaca la documentació produïda i recollida com a conseqüència de les seves recerques en l'elaboració del catàleg raonat d'obra gràfica, *Picasso peintre-graveur. Catalogue raisonné de l'œuvre gravé et des monotypes, 1899-1972*, format per sis volums i una addenda, que analitza 2.024 gravats.

El fons patrimonial ingressant es considera especialment important per entendre i avançar en l'estudi del gravat de Picasso. La col·lecció del Museu es caracteritza per conservar un gran nombre de l'obra gràfica de l'artista: 1.671 peces. Aquest fons, juntament amb d'altres que ja alberga el Museu, com el recentment rebut de l'Editorial Gustavo Gili, possibilitarà conèixer en detall els processos de creació i producció de l'artista i ens emplaça com un dels centres clau per a l'estudi de la seva obra gràfica.

El seminari de restauració *L'època blava: noves lectures a través de l'estudi tècnic* reuneix a Barcelona experts d'alguns dels principals museus del món

El Museu Picasso va reunir a Barcelona restauradors de museus internacionals per intercanviar les experiències i els estudis tècnics més recents sobre l'època blava de l'artista. El seminari va tractar sobre obres específiques d'aquest període que han passat per un procés creatiu complex i les ponències van comprendre el coneixement dels representants de la National Gallery of Art i la Phillips Collection de Washington, el Guggenheim Museum de Nova York, The Art Institute de Chicago i el Museu mateix. A més del públic especialitzat assistent a la sala, amb l'aforament complet, el seminari va ser seguit per *streaming* per 1.164 persones més d'arreu del món.

Big Draw. La Festa del Dibuix, aplega 13.000 persones coincidint amb l'aniversari de Pablo Picasso

La sisena edició d'aquesta celebració ciutadana del dibuix liderada pel Museu Picasso i amb la col·laboració d'entitats culturals de Ciutat Vella, va coincidir

enguany amb la data del naixement de Picasso, el 25 d'octubre, i va aplegar 13.000 persones. Grans i petits van gaudir del dibuix com a eina creativa en 22 tallers gratuïts creats específicament per professionals de disciplines diverses. La proposta ha anat creixent fins a convertir-se en un referent de la programació cultural anual de Barcelona.

***Picasso i l'abstracció* protagonitza la conferència magistral del Cicle Jaume Sabartés**

A càrrec del Dr. Yve-Alain Bois, professor a l'Escola d'Estudis Històrics de l'Institut d'Estudis Avançats de Princeton i reconegut mundialment pel seu treball sobre les avantguardes, es va celebrar la segona edició del cicle anual de conferències magistrals en homenatge al fundador del Museu Picasso, Jaume Sabartés, en què es presenten els resultats d'estudis recents sobre l'obra de Picasso a càrrec d'historiadors de reconeixement internacional.

El Servei Educatiu del Museu arriben a més de 20.000 alumnes i Picasso esdevé objecte d'estudi a la Universitat de Barcelona

El Museu ofereix, durant el curs acadèmic i per a totes les etapes formatives a partir dels 6 anys, un programa adreçat a alumnes d'educació reglada en què, a partir del debat i l'observació de les obres de Picasso, es treballa en l'adquisició d'autonomia i competència per gaudir de les obres d'art. El 2015 hem treballat amb 20.894 alumnes, superant la xifra que ens havíem marcat com a objectiu.

D'altra banda, en col·laboració amb la Universitat de Barcelona i en el marc de *Gaudir UB*, s'ha impartit el primer dels tres cursos trimestrals que proporcionen a l'alumnat els coneixements i les eines metodològiques bàsiques per al coneixement i la recerca sobre Pablo Picasso.



RESUM DE LES XIFRES DEL MUSEU PICASSO DURANT EL 2015

Persones que han visitat el Museu Picasso durant el 2015	1.008.125
• Persones que han visitat les sales del Museu	983.002
• Participants d'activitats que no accedien a les sales (seminaris, taules rodones, concerts, accions teatrals i formacions)	11.283
• Consultes presencials Biblioteca	840
• Participants al Big Draw	13.000

Desglossi Col·lecció, Exposicions i Servei Educatiu

• Persones que han visitat la col·lecció	952.120
• Persones que han visitat les exposicions temporals	306.423
• Persones que han visitat <i>Picasso/Dalí. Dalí/Picasso</i>	203.629
• Participants del Servei Educatiu	20.894

Tipus d'entrada per accés a la col·lecció i a les exposicions

• Tarifa general	453.742
• Tarifa reduïda	171.374
• Accés gratuït	357.886

Dades extretes directament del programa de venda d'entrades Euromus

El 20,99% de visitants al museu han estat menors de 18 anys i universitaris

Xarxes socials i web

• Web	1.089.894 visitants
• Blog	61.778 lectures
• YouTube	20.475 visionats
• Twitter	53.264 seguidors
• Facebook	154.180 amics

CRÈDITS FOTOGRÀFICS

Pablo Picasso

Arlequí i dona amb collaret

1917

Oli sobre tela

200 x 200 cm

Llegat de la baronessa Eva Gourgaud el 1965

Centre Pompidou, Paris Musée national d'art moderne/Centre de création industrielle n°inv.

AM 3760 P

Fotografia © Centre Pompidou, MNAM-CCI, Dist. RMN-Grand Palais / Bertrand Prévost

© Successió Pablo Picasso, VEGAP, Madrid 2016

Fernand Léger

L'escala (Segon estat)

1914

Oli sobre tela

88 x 124,5 cm

Museo Thyssen-Bornemisza, Madrid

645 (1977.9)

Museo Thyssen-Bornemisza, Madrid

© Fernand Leger, VEGAP, Barcelona, 2016

Pablo Picasso

Bust de dona amb barret

9 de juny de 1941

92 x 60 cm

Musée national Picasso, Paris

MP188

Fotografia © RMN-Grand Palais (musée Picasso de Paris) / Jean-Gilles Berizzi

© Successió Pablo Picasso, VEGAP, Madrid 2016

Pablo Picasso

La tia Pepa

Màlaga, juny-juliol del 1896

Oli sobre tela

57,5 x 50,5 cm

Museu Picasso, Barcelona. Donació Pablo Picasso, 1970

MPB 110.010

Museu Picasso, Barcelona. Fotografia: Gasull Fotografia

© Successió Pablo Picasso, VEGAP, Madrid 2016

Big Draw, 6à edició

Museu Picasso, Barcelona. Fotografia: Jordi Mota

Pablo Picasso

Dona i tocador d'aulos II

Canes, 18 d'abril del 1956

Oli sobre tela

93 x 120 cm

Lousiana Museum of Modern Art, Humlebaek, Dinamarca

Donació: The New Carlsberg Foundation, The Augustinus Foundation i The Louisiana Foundation

© Successió Pablo Picasso, VEGAP, Madrid 2016

Pablo Picasso

Le déjeuner sur l'herbe

Mougins, 30 de juliol del 1961

Oli sobre tela

130 x 97 cm

Lousiana Museum of Modern Art, Humlebaek, Dinamarca

Donació: The Picasso Foundation i The Louisiana Foundation

© Successió Pablo Picasso, VEGAP, Madrid 2016

Pablo Picasso

El jugador de cartes II

Mougins, 30 de desembre del 1971

Oli sobre tela

114 x 146 x 5,8 cm

Lousiana Museum of Modern Art, Humlebaek, Dinamarca

Donació: The New Carlsberg Foundation

© Successió Pablo Picasso, VEGAP, Madrid 2016

Zoom Picasso

Museu Picasso, Barcelona. Fotografia: Jordi Mota

