



**RETABLOS-TABERNÁCULO
DE LA BAJA EDAD MEDIA EN LA
CORONA DE CASTILLA**

PROYECTO DE INVESTIGACIÓN HAR2017-82949-P (MINECO/AEI/FEDER, UE)



MINISTERIO
DE ECONOMÍA, INDUSTRIA
Y COMPETITIVIDAD



AGENCIA
ESPAÑOLA DE
INVESTIGACIÓN



UNIÓN EUROPEA

Fondo Europeo de
Desarrollo Regional (FEDER)

Una manera de hacer Europa

RETABLO MARÈS II



ANÁLISIS GRÁFICO:

Francisco M. Morillo Rodríguez,
Laboratorio de Fotogrametría Arquitectónica,
Universidad de Valladolid.

SUPERVISIÓN DEL ANÁLISIS GRÁFICO Y CATALOGACIÓN:

Fernando Gutiérrez Baños,
Departamento de Historia del Arte,
Universidad de Valladolid.

CÓMO CITAR:

Morillo Rodríguez, Francisco M. y Gutiérrez Baños, Fernando: *Retablo Marès II (retablos-tabernáculo de la Baja Edad Media en la Corona de Castilla, 28/38).* Valladolid, Universidad de Valladolid, 2021.

Handle: <http://uvadoc.uva.es/handle/10324/46133>

RETABLO MARÈS II

Cronología: tercer cuarto del siglo XIV

Dedicación: Virgen con el Niño

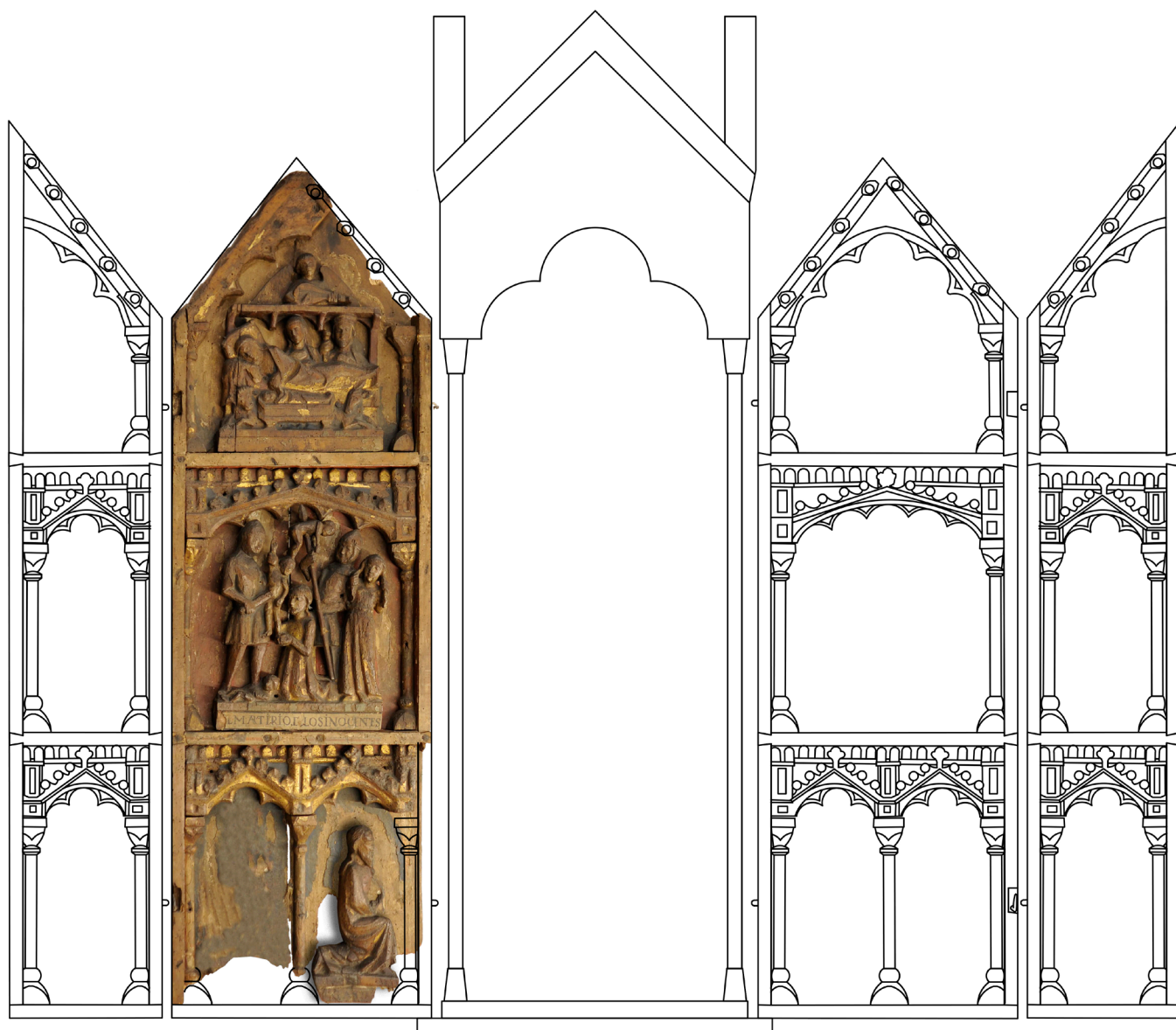
Procedencia: desconocida

Localización actual: Barcelona, Museu Frederic Marès (núm. inv. 711)

Elementos conservados o conocidos: - panel interior izquierdo, 143 x 44,5 cm

Decoración del anverso: relieves sobrepuestos; escenas de la infancia de Cristo y, probablemente, de la muerte y glorificación de la Virgen
- panel interior izquierdo: *Nacimiento de Cristo* (inscripción perdida en la base del relieve); *Matanza de los Inocentes* (inscripción posmedieval en la base del relieve: "[E]L MARTIRIO DE LOS INOCENTES"); Gaspar (desplazado al compartimento izquierdo), parte de la escena de la *Adoración de los Magos* (inscripción posmedieval en la base del relieve: "GASP[AR]"), y figura perdida

Decoración del reverso: pintura; azul gris liso
- panel interior izquierdo: azul gris liso



Reconstrucción del retablo

- Bibliografía:** *Museo creado y donado a la ciudad por Federico Marés Deulovol* (1952). Barcelona, Ayuntamiento de Barcelona, p. 12 (núm. 9).
- Catálogo de las nuevas salas del Museo Marés* (1955). Barcelona, Ayuntamiento de Barcelona, p. 12 (núm. 52).
- Catálogo del Museo Marés* (1958). Barcelona, Ayuntamiento de Barcelona, p. 45 (núm. 146).
- Frinta, Mojmír S. (1967): "The Closing Tabernacle: A Fanciful Innovation of Medieval Design", *The Art Quarterly*, 30, p. 116, n. 10.
- Monreal Agustí, Luis / Arnal, Jaime J. (1970): *Guía del museo* [Museo Marés]. Barcelona, Ayuntamiento de Barcelona, p. 15 (núm. 44).
- Catàleg del Museu Frederic Marés – Catálogo del Museo Federico Marés* (1979). Barcelona, Ajuntament de Barcelona, p. 30 (núm. 1034).
- Yarza Luaces, Joaquín (1991): "201. Taula de tabernacle o políptic", en VV.AA.: *Catàleg d'escultura i pintura medievals (Fons del Museu Frederic Marés, 1)*. Barcelona, Ajuntament de Barcelona, p. 250.
- Ara Gil, Clementina Julia (2006): "Los retablos de talla góticos en el territorio burgalés", en Emilio Jesús Rodríguez Pajares (dir.): *El arte gótico en el territorio burgalés*. Burgos, Universidad Popular para la Educación y Cultura de Burgos, pp. 187-188.
- Ramírez Martínez, José Manuel (2009): *La evolución del retablo en La Rioja. Retablos mayores*. Logroño, Obispado de Calahorra, La Calzada y Logroño, 2009, p. 31.
- Andersen, Elisabeth (2015): "Madonna Tabernacles in Scandinavia c. 1150–c. 1350", *Journal of the British Archaeological Association*, 168, pp. 166, 171 y 182.
- Gutiérrez Baños, Fernando (2018): "Pasear entre ruinas: retablos-tabernáculo castellanos de la Baja Edad Media", *BSAA arte*, 84, pp. 48 y 79 (núm. 25).
- Andersen, Elisabeth (2020): "Closing the Tabernacle: European *Madonna* Tabernacles c. 1150–c. 1350", *Medievalia*, 23/1 (Fernando Gutiérrez Baños et alii [eds.]: *The Saint Enshrined: European Tabernacle-altarpieces, c. 1150-1400*), p. 81.
- Gutiérrez Baños, Fernando (2020): "Minor or Major? Castilian Tabernacle-altarpieces and the Monumental Arts", *Medievalia*, 23/1 (Fernando Gutiérrez Baños et alii [eds.]: *The Saint Enshrined: European Tabernacle-altarpieces, c. 1150-1400*), p. 255 (núm. 28).
- Kroesen, Justin / Tångeberg, Peter (2021): *Helgonskåp: Medieval Tabernacle Shrines in Sweden and Europe*. Petersberg, Michael Imhof Verlag, pp. 74-75 y 218.

COMENTARIOS: No tenemos ninguna noticia sobre el único panel conservado de este retablo-tabernáculo con anterioridad a su aparición en el primer catálogo del Museu Frederic Marès de Barcelona, de 1952, donde consta como obra de origen burgalés de los siglos XIII-XIV. Fue estudiado detenidamente por Joaquín Yarza Luaces en el catálogo del museo de 1991, donde, por una parte, no confirmó, prudentemente, su origen burgalés y, por otra parte, planteó una cuestión problemática: la no correspondencia de los relieves sobrepuestos al panel (lo que ha llevado a Kroesen y a Tångeberg a postular la existencia de otro retablo-tabernáculo para el que sugieren la denominación de retablo Marès III, pues, en este caso, a la vista de su relieve superior, que se adapta a la forma de una cumbrera, sería indudable su pertenencia a un retablo-tabernáculo). Tras revisar minuciosamente esta cuestión, nuestra conclusión es que los relieves sobrepuestos sí pertenecen al panel. Desde luego, su actual fijación es moderna y está concebida para sujetar la pieza en su conjunto a un soporte de exhibición, pero eso no obsta para que los relieves no le pertenezcan y no ocuparan originalmente las posiciones en que los vemos en la actualidad (con la excepción del rey Gaspar, desplazado al compartimento de la izquierda del registro inferior por la pérdida de soporte en el compartimento que le corresponde). Nos basamos para ello en las incisiones que delimitan las reservas de los relieves, que coinciden con ellos, y en detalles como la policromía de las calzas del soldado de la izquierda de la *Matanza de los Inocentes*, que coincide con la del fondo del compartimento correspondiente, pero también, muy especialmente, como ya advirtiera Ara Gil, en su desarrollo iconográfico, que coincide estrictamente con el desarrollo iconográfico de los retablos de Castildelgado y de Yurre, ninguno de los cuales era conocido a la altura de 1952. Su estrecha relación con estos retablos sugiere situar el retablo que estamos analizando, que denominamos convencionalmente retablo Marès II, en el noreste de Castilla, pero no existen mayores argumentos para identificarlo como burgalés o como riojano (Ramírez Martínez, 2009, p. 31).

Estructuralmente, el retablo Marès II presenta peculiaridades llamativas. Es un retablo del "tipo Fröskog" cuyo único panel conservado está construido como los paneles de los restantes retablos castellanos del tipo: base compuesta por tablones de disposición vertical acoplados a unión viva y cohesionados por los listones y arquitecturas sobrepuestos por el anverso, los cuales hacen innecesaria la presencia de travesaños por el reverso. En este caso, los tablones son dos y para reforzar su unión hemos detectado, únicamente, tiras de tela por el anverso (en el compartimento de la *Matanza de los Inocentes*), las cuales servían, asimismo, para asentar la capa de preparación de la película pictórica. Hasta aquí nada es extraño. Pero llama extraordinariamente la atención el grosor absolutamente ínfimo de los tablones, de apenas 0,5 cm (lo habitual es entre 1,5 y 2 cm), que hace que todo el esfuerzo estructural recaiga sobre los elementos sobrepuestos y que, en consecuencia, la base del panel parezca, más bien, una tapa. Quizás por este motivo los listones horizontales que dividen en panel en registros

se acoplan a los listones verticales que soportan los elementos de articulación a cola de milano (en lugar de a unión viva, como se documenta en los restantes retablos castellanos del tipo Föskog). Llama la atención, finalmente, el tratamiento de los fondos de los compartimentos, donde, en el mejor de los casos, esperaríamos encontrar oro o, en todo caso, plata corlada y, sin embargo, encontramos fondos lisos de color azul y de color rojo en alternancia que, a buen seguro, continuarían en los paneles colindantes en damero, de acuerdo con el principio de alternancia rítmica de colores característico del estilo gótico lineal (en el que también predomina este binomio cromático).

Los costados del panel han conservado los elementos de articulación que permiten identificarlo sin la más mínima duda como el panel interior izquierdo del retablo-tabernáculo. Como avanzábamos anteriormente, su desarrollo iconográfico es consistente con esta identificación, pues muestra las escenas correspondientes a este panel en los retablos marianos castellanos plenamente desarrollados cuyo paradigma es el retablo de Castildelgado: de arriba abajo, *Nacimiento de Cristo*, *Matanza de los Inocentes* y *Magos más próximos a la Virgen con el Niño* de la escena de la *Adoración de los Magos*, de los que se conserva, según se ha indicado, desplazado, el que se arrodilla ante ellos, identificado por la inscripción de la base del relieve con Gaspar (exactamente igual que su homólogo de Yurre). Esto invita a pensar que en la desaparecida ala derecha se daría cabida al pequeño ciclo de la muerte y glorificación de la Virgen propio de estos retablos. Si bien su correspondencia al tipo representado por Castildelgado es indudable, el retablo Marès II presenta, al tiempo, rasgos en la articulación de su superficie y en el desarrollo de sus escenas que denotan su carácter más avanzado, lo que nos mueve a proponer para él una cronología del tercer cuarto del siglo XIV.

Con respecto a su articulación, el retablo Marès II acusa el impacto que se aprecia en la evolución de las cumbreras a partir de mediados del siglo XIV: tienden a perder su carácter iconográfico (en el sentido de albergar escenas que forman parte del programa iconográfico del retablo), por lo que, o bien reducen su extensión, limitándose al triángulo que remata el panel, donde se dispondrán ángeles o, más excepcionalmente, otras figuras o motivos decorativos (como ocurre ya en el retablo de Covarrubias), o bien la amplían, equiparándose a los restantes registros del panel (como ocurre en el retablo de Almazán). El retablo Marès II muestra una curiosa solución de compromiso entre estas dos posibilidades, pues, por una parte, se aprecia con respecto a Castildelgado, a Yurre y a los retablos-tabernáculo marianos castellanos anteriores la ampliación hacia abajo del espacio de la cumbra, lo que permite un mejor desarrollo de la escena albergada en ella (*Nacimiento de Cristo*), pero, al mismo tiempo, su parte superior, más constreñida por la forma triangular de su remate, se aprovecha para disponer un ángel músico tocando un laúd que glorifica la escena.



Matanza de los Inocentes.

Foto: Francisco M. Morillo Rodríguez

Con respecto al desarrollo de sus escenas, llama la atención, especialmente, la del *Nacimiento de Cristo*, pues nada encontramos de especial en la de la *Adoración de los Magos* o en la de la *Matanza de los Inocentes*, donde aparece de nuevo el soldado que ensarta en su lanza a uno de los infantes (y donde, en todo caso, el armamento representado es más moderno que el de Castildelgado o de Yurre). Como en otros casos, en la parte inferior de cada escena se dispone una banda que da cohesión a las distintas figuras que la integran, la cual sirve, además, para acoger una inscripción que la identifica (por coherencia, este recurso se aplica, asimismo, a la única figura aislada conservada del registro inferior). Las inscripciones actualmente visibles son posmedievales, pero tanto en la *Matanza de los Inocentes* como en la figura de Gaspar se aprecian las inscripciones originales por debajo de ellas, realizadas en escritura gótica minúscula caligráfica. En el *Nacimiento de Cristo* es más difícil apreciar restos de caracteres. Lo singular de esta escena es que se aparta por completo del patrón compositivo que vemos en Castildelgado, en Yurre y, en general en la pintura de los siglos XIII y XIV, en la que el pesebre de Cristo, flanqueado por la mula y el buey, está en segundo término. En el retablo Marès II, este grupo está en primer término y la perspectiva inversa del pesebre, la presencia del ángel glorificador y el cobertizo que resguarda a María, a quien, según es norma, acompañan la partera y San José, rezuman un aire italianizante que insiste en la cronología propuesta del tercer cuarto del siglo XIV.



Nacimiento de Cristo

Foto: Francisco M. Morillo Rodríguez

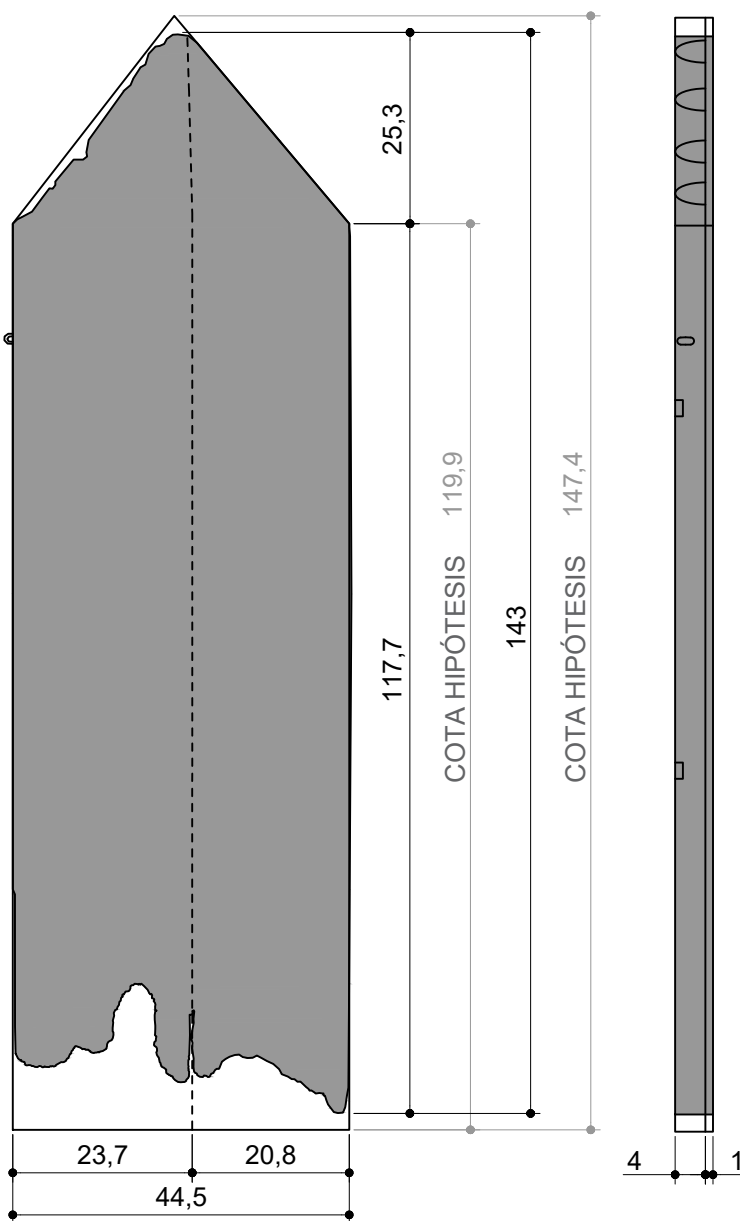
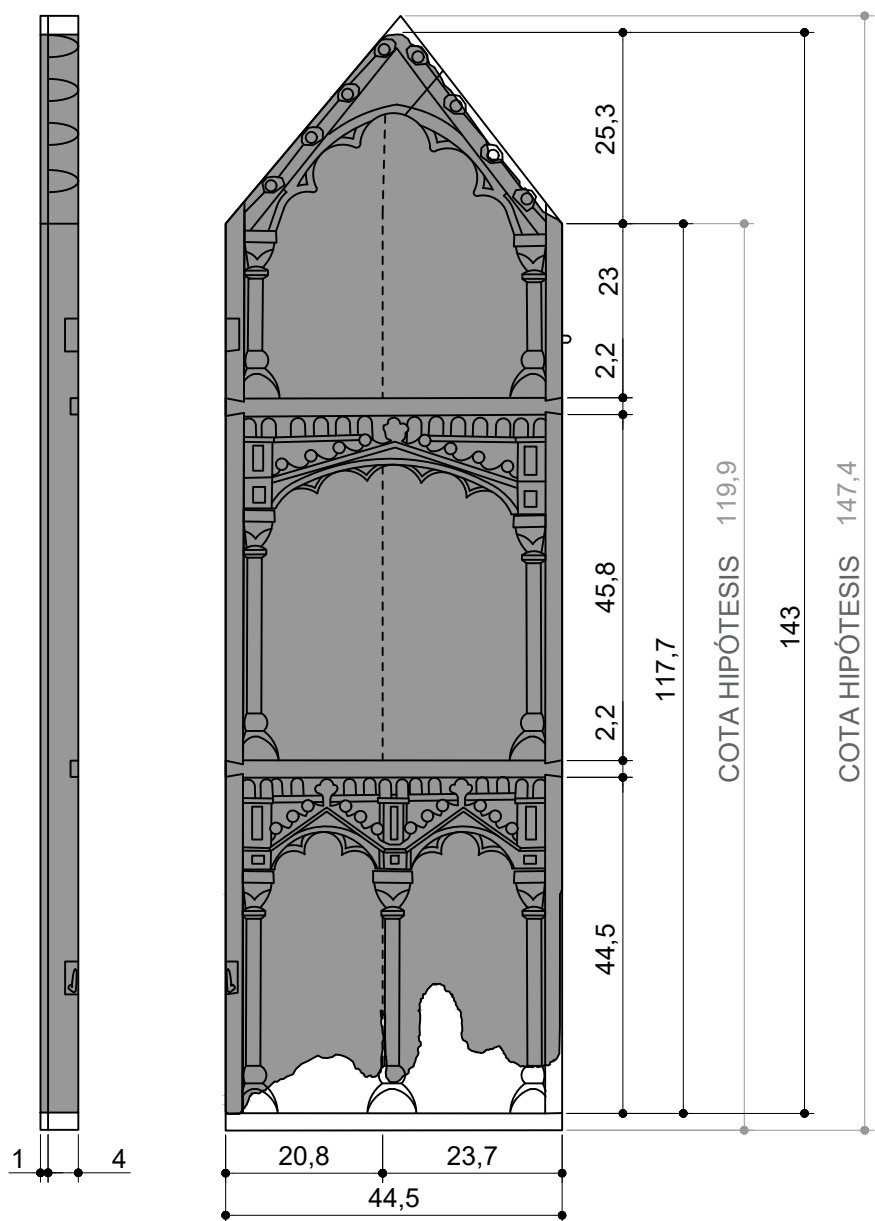
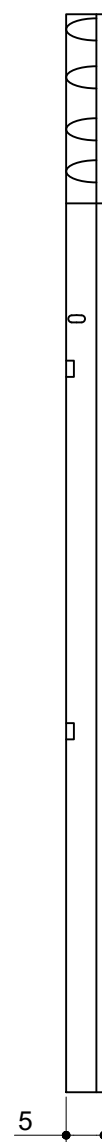
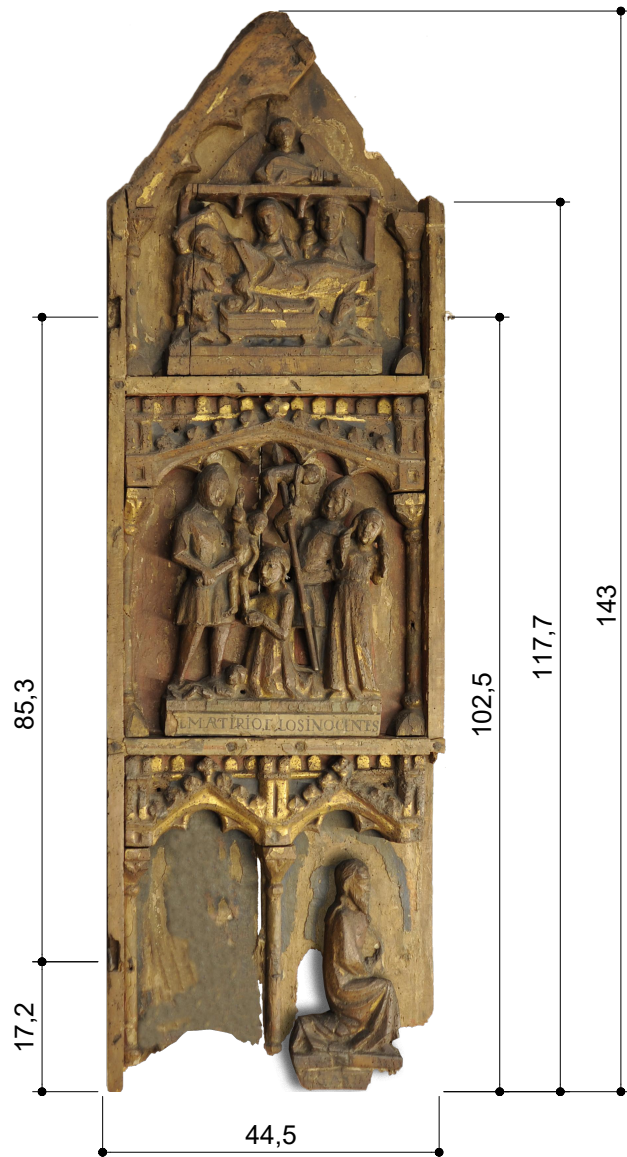
Agradecimientos: Agradecemos al Museu Frederic Marès de Barcelona, en las personas de su restauradora, Carmen Sandalinas Linares, y de sus sucesivas conservadoras de escultura, Sílvia Llonch Pausas y Montserrat Torras Virgili, las facilidades dadas para el acceso y estudio de la obra. Agradecemos muy especialmente a Carmen Sandalinas Linares su implicación en este proyecto de investigación.

RETABLO MARÈS II

ANÁLISIS GRÁFICO Y RECREACIÓN



estado actual



COTAS EN CENTÍMETROS

RETABLO MARÈS II

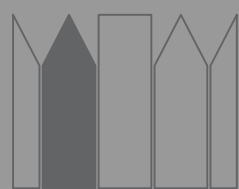
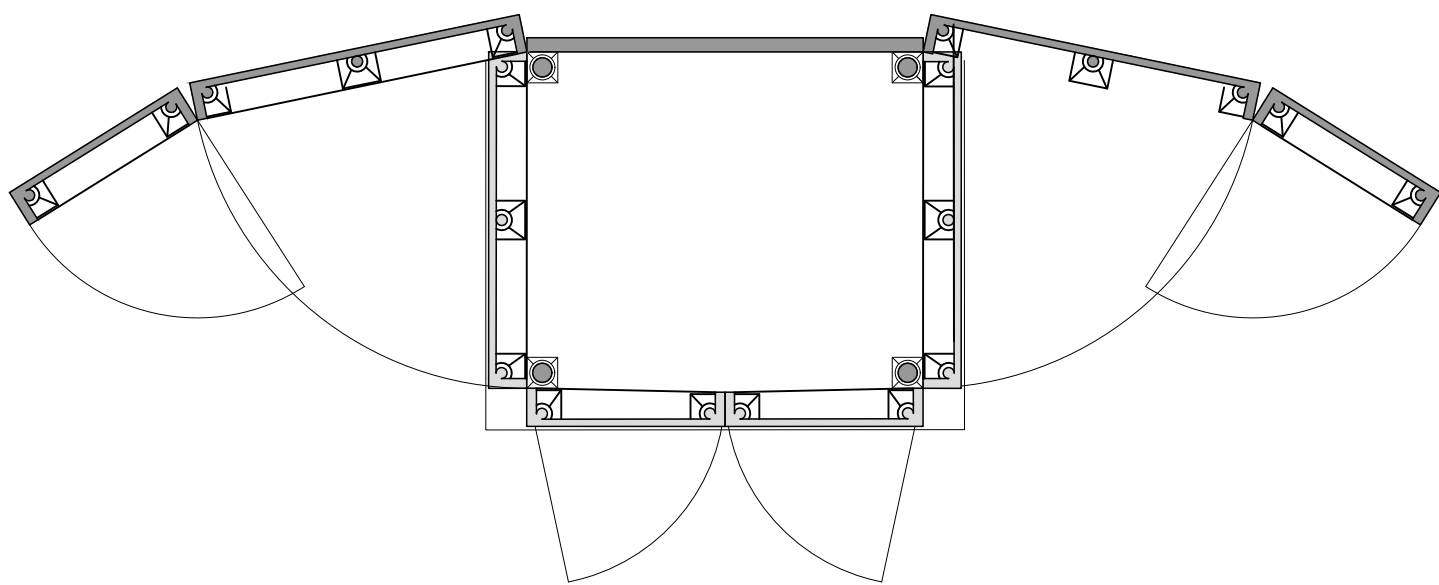
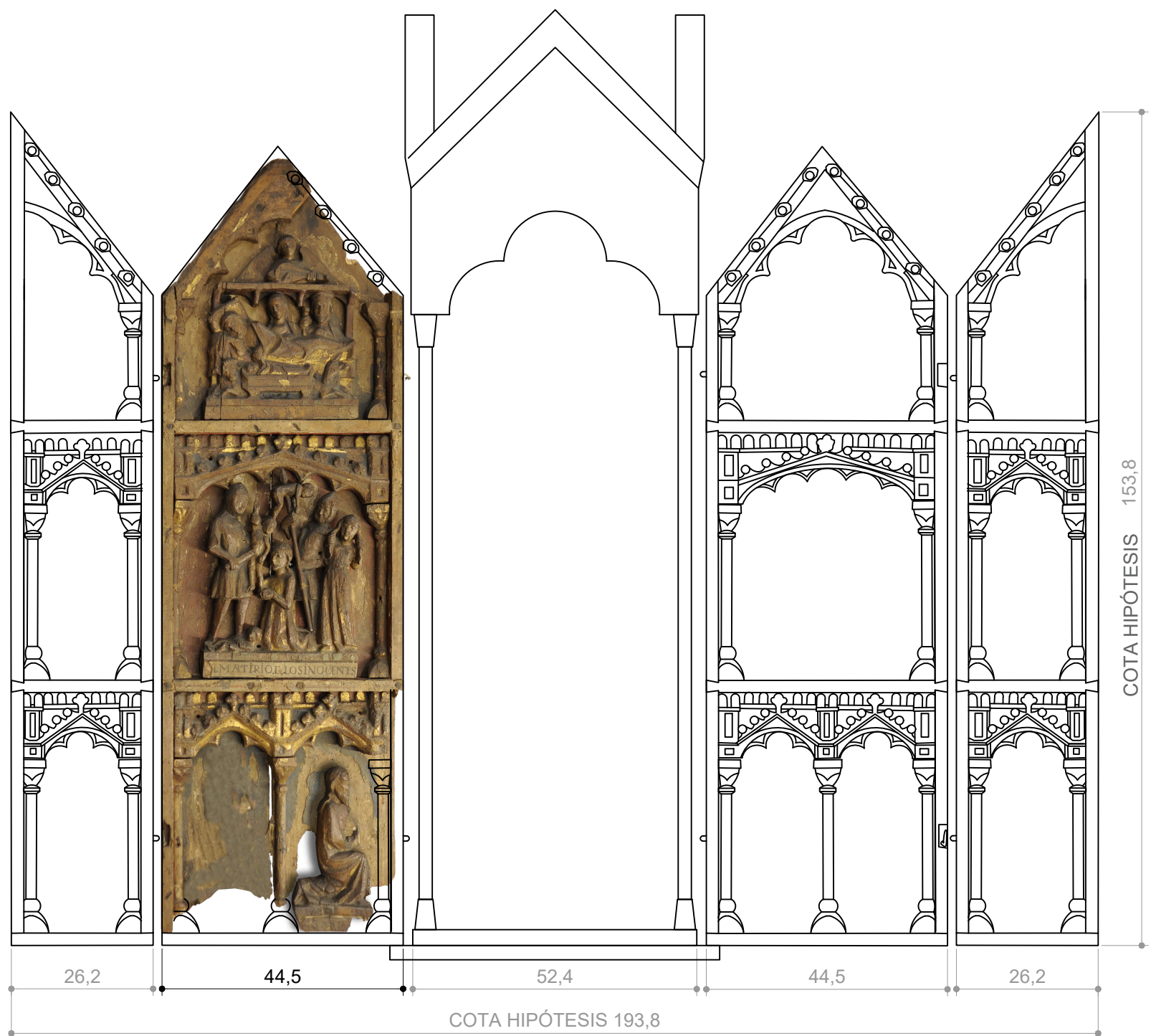


TABLA B

ALZADOS FOTOGRAFICOS ANVERSO | REVERSO | LATERAL
ALZADOS ACOTADOS





COTAS EN CENTÍMETROS

0 10 20 30 40 50

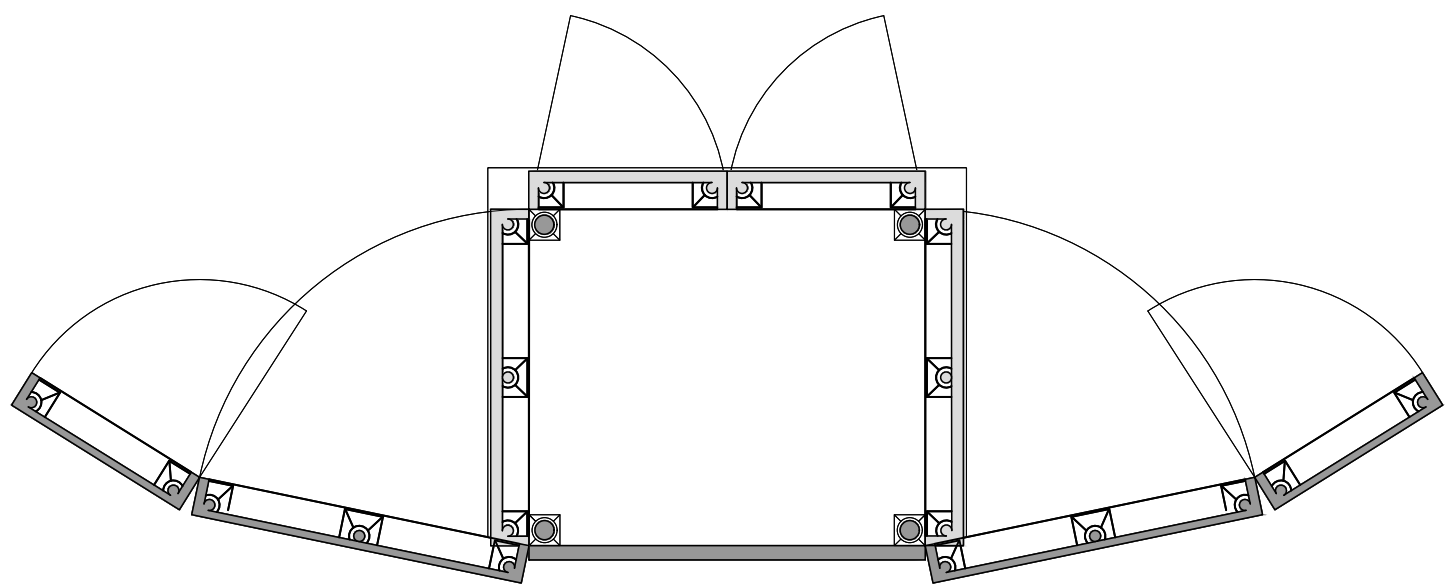
100

RETABLO MARÈS II



ANVERSO



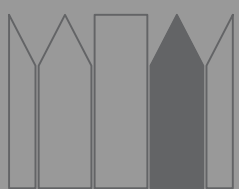


COTAS EN CENTÍMETROS

0 10 20 30 40 50

100

RETABLO MARÈS II



REVERSO





Virtualización del retablo cerrado



Virtualización del retablo cerrado



Virtualización del retablo abierto



Virtualización del retablo abierto