

JORNADES PARTICIPATIVES DE VALLCARCA

El barri que volem

▪ Dimecres 26, dijous 27 i divendres 28
de novembre, a partir de les 19 hores

Convocat per la **Taula d'Entitats de diàleg
i convivència de Vallcarca**

JORNADES PARTICIPATIVES DE VALLCARCA

El barri que volem

SESSIONS OBERTES A TOTES LES VEÏNES I ELS VEÏNS

- **Parc Sanitari Pere Virgili. Edifici Montseny**
av. de Vallcarca 169-205
- **Dimecres 26, dijous 27 i divendres 28**
de novembre, a partir de les 19 hores
- Per tal de garantir un bon funcionament de la jornada, us agrairíem que us inscrivíssiu prèviament. Trobareu el formulari d'inscripció al lloc web www.bcn.cat/habitaturba

Esperem la vostra participació!



Convocat per la **Taula d'Entitats de diàleg i convivència de Vallcarca**

Col·laboradors:



**Arquitectes
Sense Fronteres**



**Ajuntament de
Barcelona**



VALLCARCA – JORNADES PARTICIPATIVES – EL BARRI QUE VOLEM

INDEX

01	Introducció
02.0	Programa Jornades Participatives Vallcarca
02.1	Ortofoto General Barcelona
02.2	Ortofoto Barri Vallcarca
02.3	Barcelona-guia
02.4	Plànol Barri Vallcarca
02.5	Estudi Àmbits Gestió
03.1	Presentació Taller-dimecres 26/11
03.2	Taller 1-dijous 27/11
03.3	Taller 2-divendres 28/11
03.4.1	BARRI/CIUTAT plànol DINA3-Document de síntesi
03.4.2	BARRI plànol DINA3-Document de síntesi
Annex A.1	Metodologia Pla Barri
Annex A.2	Qüestionari Pla Barri
Annex A.3	Qüestionari específic Vallcarca
Annex A.4	Documents utilitzats per al diagnòstic
Annex A.5	Estadística
Annex A.6	Crònica Visita Vallcarca
Annex B.1	Assistència, Participació
Annex B.2	Documents Generats durant les Jornades

01 - VALLCARCA – JORNADES PARTICIPATIVES –EL BARRI QUE VOLEM

26-27-28 de Novembre de 2014

Introducció

La sensació de paràlisi en el desenvolupament del Barri de Vallcarca, ha posat de manifest la necessitat de repensar alguns elements configuradors del planejament que afecta al Barri. Aquesta preocupació, manifestada reiteradament pels veïns i veïnes i la voluntat de l'Administració de dialogar en aquest sentit, ha fet possible l'inici d'un procés participatiu que ha tingut el seu primer capítol en les “Jornades Participatives de Vallcarca. El Barri que Volem”, celebrades al Parc Sanitari Pere Virgili els dies 26/27/28 de novembre de 2014, convocades per la Taula de Diàleg i entitats i tutelades pel Programa de Treball "Action without Borders" de la Unió Internacional d'Arquitectes i per Arquitectura sense Fronteres.

El resultat d'aquestes jornades, producte d'un fructífer diàleg entre els participants (veïns, tècnics i polítics), es presenta en aquest treball amb la voluntat de que el procés ara iniciat no solament sobrevisqui les alternatives polítiques que es puguin produir en el futur sinó que, també, serveixi de referent a nivell de ciutat per a futurs processos de planejament que es puguin produir.

Les Jornades s'han iniciat amb una visita al Barri, seguida d'una presentació de les jornades amb explicació de la metodologia a utilitzar. El segon dia, els participants, agrupats en set taules d'entre 10 i 12 persones han dialogat entorn dels aspectes que afecten al planejament del barri, agrupats en dos grans àmbits: 1, Relació barri-ciutat i 2, barri pròpiament dit. El tercer dia el diàleg s'ha centrat en els mitjans per assolir els resultats, agrupats en 1, organització/gestió/participació i possibilitat de crear una mesa de concertació, 2, economia/legalitat i 3, procés possible.

L'enriquiment que han produït aquestes jornades seran, sens dubte, molt útils en el procés de relació entre veïns, polítics i tècnics.

Vallcarca, novembre 2014



JORNADES PARTICIPATIVES DE VALLCARCA. EL BARRI QUE VOLEM

26, 27 i 28 DE NOVEMBRE DE 2014

Parc sanitari Pere Virgili. Edifici Montseny, Avinguda Vallcarca 169 - 205.

DIMECRES 26 DE NOVEMBRE

18.30 hores – Arribada i inscripcions.

19.00 hores – Objectius i metodologia de les jornades.

20.00 hores – Visió del barri, a càrrec de veïns i tècnics.

DIJOUS 27 DE NOVEMBRE

19.00 hores – Distribució i treball en grups.

21.00 hores – Posada en comú del treball en grups.

DIVENDRES 28 DE NOVEMBRE

19.00 hores – Distribució i treball en grups.

20.30 hores – Posada en comú del treball en grups.

21.30 hores – Valoració final.

La dinàmica de les sessions anirà a càrrec del programa de treball AWB - UIA



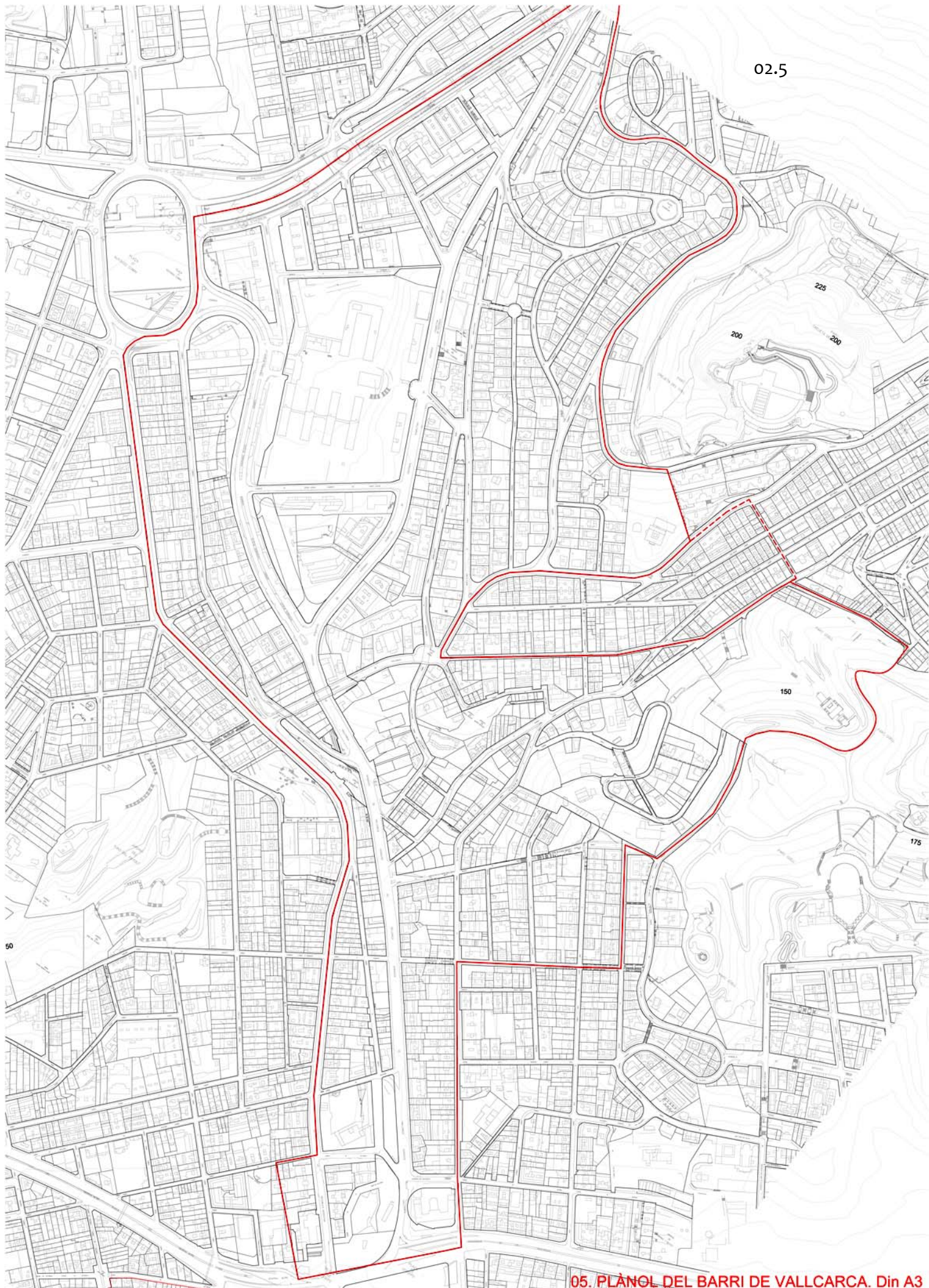
02 ORTOFOTO DE LA CIUTAT DE BARCELONA Din A3

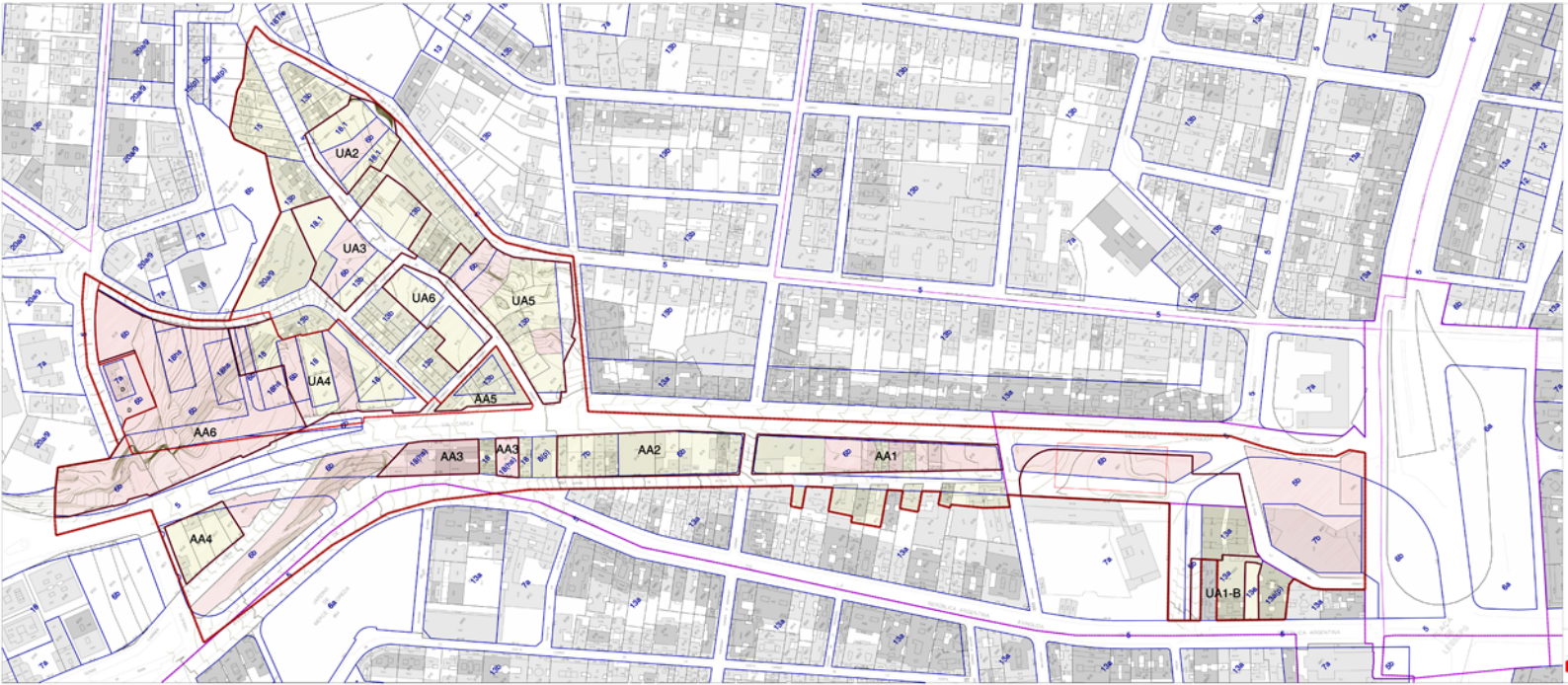


06. ORTOFOTO DEL BARRI DE VALLCARCA. Din A3



02.5





03.1 - VALLCARCA - JORNADES PARTICIPATIVES – EL BARRI QUE VOLEM

26-27-28 de Novembre de 2014

DIMECRES 26/11/2014

Jordi Balari, presenta el funcionament del taller i el equip de dinamització distribueix les taules a fi de intentar tenir persones representatives de diferents associacions i veïns no associats a totes les taules.



Pedro Lorenzo, explica la metodologia a seguir que, per al dia d'avui, demana a les taules conclusions sobre els següents aspectes del barri:

(MANCA VISIÓ DEL BARRI)

PREGUNTES ESPECÍFIQUES DE LES JORNADES PARTICIPATIVES DE VALLCARCA

TALLER DEL DIJOUS 27/11

RELACIÓ BARRI-CIUTAT

- 1- RELACIÓ SOCIAL/ECONÒMICA/CULTURAL
IMATGE DEL BARRI DES DE LA CIUTAT
- 2- ACCESIBILITAT/COMUNICACIÓ/TRANSPORT
- 3- QUE S'UTILITZA DE LA CIUTAT I ES UNA CARENCIA EN EL BARRI?
Trebball/Educació/Sanitat/Cultura/Comerç/Esport
- 4- QUE S'OFEREIX LA CIUTAT?
Una manera de viure/Patrimoni/Comerç

BARRI

- 1- REALITAT SOCIAL/ECONOMICA/CULTURAL
Creixement/decreixement Integració/segregació social
Organització/gestió/participació (unitat-divisió social)
- 2- Influència del planejament en la transformació del barri
El model residencial
- 3- Habitatge. La forma de vida en el barri.
- 4- L'Espai urbà/carrers/places
Les infraestructures (energia, aigua, sanejament, comunicació)
- 5- EQUIPAMENTS social, de salut, d'ensenyament, culturals, productius
(comerç), esportius
PATRIMONI

TALLER DEL DIVENDRES 28/11

El tercer dia, Jordi Balari comença per explicar les conclusions que la taula de tècnics ha elaborat dels documents explicats per les diferents taules y sobre el document es completen alguns temes.



Pedro Lorenzo continua explicant les preguntes a treballar en aquest tercer dia:

MITJANS PER ASSOLIR ELS RESULTATS

- 1- ORGANITZACIÓ/GESTIÓ/PARTICIPACIÓ?
TAULA DE CONCERTACIÓ?
- 2- ECONOMIA/LEGALITAT
- 3- PROCÈS POSSIBLE

Vallcarça, noviembre 2014

03.2 - VALLCARCA - JORNADES PARTICIPATIVES - EL BARRI QUE VOLEM

26-27-28 de Novembre de 2014

CONCLUSIONS PRIMER TALLER: 27/11/2014



BARRI CIUTAT

- 1.- Superar l'aïllament.
- 2.- Mantenir el model de barri - poble. Topografia - Natura. Barri amb encant.
- 3.- Superar el model de barri – dormitori
- 4.- Millorar la mobilitat interna. Connexió entre models:
 - Ascensor Metro
 - Bicing
 - Bus barri (+ parades)
- 5.- Promoure treball al barri.
 - Comerç de proximitat.
 - Recuperar el comerç tradicional: artesans, oficis.
 - Escola tallers. Tallers de formació.
 - Vivers d'empresa
 - Habitatge productiu (p.e.: Habitatge + comerç)
- 6.- Manca de Equipaments, excepte Salut:
 - Utilitzar-los per a potencia i cohesionar el barri
- 7.- Minoritzar l'impacte de l'accés de vehicles i sortida ciutat per Avinguda Vallcarca, Plça Alfons Comin.

BARRI

- 1.- Mantenir la identitat del barri, "Vull ser Vallcarca".
- 2.- Frenar l'acció contra el barri:
 - Pública (Planejament)
 - Privada
- 3.- Reconsiderar el Planejament
 - atenció als casos conflictius existents

4.- Habitatge

Mantenir les tipologies tradicionals, (relació Habitatge-jardíns)

Model en gestió cooperativa

5.- Espai Públic

Carència de espai urbà consolidat

Disponibilitat de espai lliure disponible

Resoldre Barreres arquitectòniques i voreres

Arbrat

Plaça Farigola

Punt de Trobada – Web del barri (espai de trobada virtual)

Aparcament per veïns

Mercat setmanal a l'aire lliure

Pedrera- Memòria Històrica

Horts

Lavabos públics

Infraestructures: deficiències puntuals a clavegueram (olors, inundacions),
infraestructures Aéreas

6.- Equipaments

Oportunitat Edifici Consolat – Edifici Can Carol

Institut, recuperar Escola Montseny

Espai social o soci - cultural. Multi funcional- Espai concerts

Piscina, Poliesportiu, Basket. Lliure accés

7.- Cultural

Atenció al patrimoni físic edificat i urbà, ambiental, cultural, hídric (Font de la Nina), Escales Mare de Deu del Coll a Farigola

Identitat:

Museu del Còmic, protecció i impuls als graffitti,

Creació de Comissió de Festes,

Ordenació del Turisme

Vallcarca, novembre 2014

03.3 - VALLCARCA – JORNADES PARTICIPATIVES – EL BARRI QUE VOLEM

26-27-28 de Novembre de 2014

TALLER 2 / 28/11/2014



RESUM DE LES APORTACIONS DE LES TAULES AL TALLER DEL DIVENDRES

1.- Taula de concertació, amb representants de totes les organitzacions : com escollir representants? Tot i això es important tenir en compte les urgències dels desnonaments. Mare de Deu del Coll 105, i els contrastes a precari al Edifici cementiri.

Ubicació? Al barri

Regularitat? 1 al trimestre. Fixar una dada.

Informació? Rebotat a tothom, convocatòria clara i amb temps.

Les seves decisions hauran de ser vinculants. No es poden prendre per % de propietat

Cogestió del pressupost del seu pressupost.

Treball en comissions mixtes amb prioritats: urbanisme, habitatge.

Les conclusions s'han de refrendar: comissió executiva de treball.

Aturar mod PGM.

Ineficàcia Taula d'Entitats: millor taules petites amb presència institucional.

Recuperar l'estudi social que no s'

2.- Mantenir es el mes econòmic: canviar el marc normatiu per a mantenir el model de barri.

Esforsos per aturar l'acció especulativa, no sabem el que costa. Expropiar a les empreses privades pot ser car: permutar y conservar la part interior amb tipologia de poble: protecció patrimonial. Manteniment d'espais Parar els desnonaments del carrer Argentera.

Cogestió econòmica. Gestió comunitària dels equipaments.

3.- Legalitat, desconeixement, informació. Buscar recolzaments legals i econòmics per a aconseguir treure als promotors.

Procés possible: Parar expropiacions i desnonaments. Nou pla, modificar el PGM. Rehabilitació d'edificis existents. Dossier Patrimoni. Inicial el projecte de Can Carol, Consolat i la Plaça amb Mercat Lliure a la sortida del metro.

Ordenar la explotació turística.

Tenir cura dels solars, obertes a la autogestió. Protegir les iniciatives que funcionen: l'Hort...

Comerç de proximitat

Informació: Tallers. Noves infraestructures. Nous equipaments en cogestió

Processos amb: + dificultat

- dificultat

+ cost	infraestructures varies frenar especulació Rehabilitació Can Carol Actuació en temes urbanístics	institut piscina ascensor metro
- cost	treball al barri comerç proximitat gestió cooperativa Bicing Ascensor Voreres Equipaments	model de barri. Centre historic pça farigola horts millorats i controlats cost pedrera, el seu us. bus barri mes parades web bicing accessibilitat Consolat Mercat o plaça d'entitats Casa Arabescos Gestió popular dels solars. Protecció graffittis Can Carol=plataforma=cohesió Vinculació escoles amb tot=xarxa Taules de treball y decisions vinculants Revisar legalitat, propietat i reparcel·lació: permutes i expropiació treballar a la maqueta

03.4.1

LLOC: VALLCARCA, BARCELONA

PLAN BARRIO RELACIÓ BARRI - CIUTAT RESULTAT DE LES JORNADES PARTICIPATIVES DE VALLCARCA 26, 27 i 28 de Novembre del 2014

PLÀNOL EN EL QUE ES MOSTRA LA SITUACIÓ ACTUAL DE LA RELACIÓ DEL BARRI AMB LA CIUTAT



SITUACIÓ ACTUAL / ANÀLISI PROGRAMES / PROJECTES REALITZATS	SITUACIÓ DESITJADA / PROPOSTA PRIORITATS 1 2 3 4 PROGRAMES / PROJECTES FUTURS
SITUACIÓ SOCIAL / ECONÒMICA/ CULTURAL LEGAL	<ol style="list-style-type: none"> 1 Mantenir el model de barri poble. Barri amb encant. Superar el model barri dormitori
IMATGE A LA CIUTAD / NIVELL D'EXCLUSIÓ	<ol style="list-style-type: none"> 2 Aturar la destrucció del nucli històric del barri i aturar el canvi del propi model residencial. 3 Promoure feina (ocupació laboral) al barri. Crear comerç de proximitat. Recuperar comerç tradicional. Escola taller. Tallers de formació. Viviers d'empresa. Habitatge productiu.
<input checked="" type="checkbox"/> ACCESSIBILITAT <input checked="" type="checkbox"/> · CARRERS <input checked="" type="checkbox"/> · TRANSPORT <input checked="" type="checkbox"/> · ASCENSORES EN EL METRO	<ol style="list-style-type: none"> 1 Millorar la mobilitat interna del barri. Més parades d'autobús i amb més freqüència. 2 Minimitzar l'impacte dels vehicles d'Avinguda de Vallcarca i plaça d'Alfonso Comín, així com el carrer Farigola. ➔ (veure plànol del Barri) 3 Col·locar ascensor a la parada de metro de Vallcarca. ➔ (veure plànol del Barri) 4 Dotar al barri de Bicing (bicicleta elèctrica) i carril bici.
<input checked="" type="checkbox"/> S'UTILITZA DE LA CIUTAT INFRAESTRUCTURES	
<input checked="" type="checkbox"/> EQUIPAMENTS	<ol style="list-style-type: none"> 1 Carència d'equipaments, excepte salut. 2 Aprofitar l'oportunitat de dotació d'equipaments per a cohesionar el barri.
<input checked="" type="checkbox"/> S'OFEREIX DE LA CIUTAT	<ol style="list-style-type: none"> 1 Una altra manera de viure. Barri-poble, amb encant. 2 Una altra relació amb la naturalesa. Aprofitar la idea de corredor verd. 3 Patrimoni cultural - urbà - ambiental. 4 Dotar el barri de comerç especial, amb encant (restaurants...).
· ALTRES	

ANNEX A.1 - VALLCARCA - JORNADES PARTICIPATIVES - EL BARRI QUE VOLEM

26-27-28 de Novembre de 2014

METODOLOGIA DEL PLA-BARRI

8/2014

Pedro Lorenzo Gálligo. plest@coac.es

PROGRAMA AWB. UIA

1.- DEFINICIONS

El PLA-BARRI és un instrument d'opinió, negociació i estratègia per a la millora de l'hàbitat d'un barri o lloc concret.

S'entén com a hàbitat:

- El Suport físic on es desenvolupa l'activitat humana.
- L'activitat humana en si mateixa i els seus condicionants socials econòmics, culturals i polítics.
- La Situació mediambiental de l'activitat, la qualitat del medi, el que l'activitat emet a altres mitjans i el que l'activitat necessita consumir d'altres mitjans.
- La Situació de sostenibilitat i de resiliència de la realitat davant els processos de transformació, així com la situació de desbordament urbà provocada per aquests processos.

S'entén com a millora de l'hàbitat:

- Els Processos que permeten abordar, pal·liar o resoldre els desequilibris existents del suport físic i de l'activitat que s'hi desenvolupa, a la recerca d'una millora de les condicions de vida dels habitants i de l'adequació del suport físic, buscant la transició (adaptació o evolució) cap a una sostenibilitat desitjada.
- La Recerca de l'organització, gestió, economia, legalitat i participació (cogestió o / i autogestió) necessàries per dur a terme els processos.
- Les Polítiques, programes, projectes i tècniques, l'aplicació permeten assolir els objectius proposats.

2.- OBJECTIU GENERAL

Crear opinió dels agents en presència (habitants especialment, polítics, tècnics i productors ...) sobre la millora del seu propi hàbitat.

3.- OBJECTIUS ESPECÍFICS

- Determinar les necessitats i possibilitats, els components (unitats finançables) i condicionants (no finançables) que es proposen realitzar per a la millora de l'hàbitat, establint l'ordre de prioritats.

Orientar les necessitats i possibilitats d'organització, gestió, economia, legalitat i participació dels agents

- Orientar les polítiques, programes, projectes i tècniques a aplicar.

4.- METODOLOGIA

El PLA BARRI es realitza en un TALLER d'1 o 2 dies

A. Treballs previs al taller:

a. Es determina l'àrea del pla, així com la ciutat amb la qual es relaciona

S'actua en les dues realitats:

- Relació BARRI-CIUTAT

- BARRI o lloc concret.

La ciutat, en si mateixa, és una altra escala d'anàlisi que, si s'escau, es realitza amb la metodologia de PLA BASE (Programa UIA-CIMES)

b. Es realitzen dues activitats:

- Visita del barri i de la seva relació amb la ciutat

- ENQUESTA (document existent) sobre la realitat de barri i de la seva relació amb la ciutat.

B. TALLER PLA BARRI

activitats:

a. Presentació del taller i de la metodologia

b. Presentació del barri i del resultat de l'enquesta.

c. Presentació de les àrees d'anàlisi:

- 1 Condicions socials, econòmiques, legals i culturals.

- 2. Espai urbà.

- 3. Infraestructures

- 4. Vivienda

- 5. Equipaments

- 6. Condicions ambientals

- 7. Temes específics del barri, si n'hi ha.

Aquestes àrees es concentren en 4 o 5 i s'estudien sempre en la seva doble realitat: el barri en si i la relació barri-ciutat.

d. Es formen els equips de treball.

Es pot treballar de dues maneres, en funció de la quantitat de persones i el seu grau de representació.

- Cada equip estudia en profunditat un tema i després el posen en comú.
- Els equips estudien tots els temes i el posen en comú.

Cada equip:

- Analitza la situació actual
- Fa 3-5 proposades per tema.
- Determina un ordre de prioritats.

i. PROCÉS del taller:

- Treball dels grups: 2-3 hores
- Posada en comú: 1-2 hores
- Redacció del document final:
 - . 1 Din A3 per a la relació barri-ciutat
 - . 1 Din A3 per al barri

f. TALLER COMPLEMENTARI (important)

En funció dels resultats del taller, si és possible l'endemà, es realitza aquest taller complementari en el qual s'estudia la proposta de les condicions d'organització, gestió, economia, legalitat i participació, necessàries o convenients per assolir els objectius.

- Treball en grups: 2 hores
- Posada en comú: 1-2 hores
- Document: proposta final

ANNEX A.2 - VALLCARCA - JORNADES PARTICIPATIVES - EL BARRI QUE VOLEM

26-27-28 de Novembre de 2014



QÜESTIONARI PLA BASE/PLA BARRI

A. METODOLOGÍA DE ANÁLISIS DE UN BARRIO

TRES NIVELES.

	CUESTIONARIO	PLANO
·(CIUDAD) PLAN BASE	●	●
·RELACIÓN DE LA CIUDAD	●	●
·BARRIO	●	●

2. INFORMACIÓN. ANÁLISIS DEL BARRIO

AREA	CUESTIONARIO	PLANO
CIUDAD	<p>PLAN BASE + CRECIMIENTO DEMOGRÁFICO NIVEL DE URBANIZACIÓN DESEQUILIBRIO ECONÓMICO LOCAL</p> <ul style="list-style-type: none">▪ ZONAS DE RIESGO.▪ DESBORDES URBANOS. CRECIMIENTOS NO CONTROLADOS.▪ FORMAS DE VIDA.▪ LEGALIDAD (TENENCIA DE LA TIERRA, ACCESO A VIVIENDA).▪ POLÍTICAS HABITACIONALES (EN ESPECIAL CON RESPECTO A LOS ASENTAMIENTOS).▪ PLANEAMIENTO EXISTENTE.	
2.1 RELACIÓN CIUDAD – BARRIO	<p>·SITUACIÓN (PERIFERIA, ÁREAS CENTRALES, SATÉLITE)</p> <hr/> <p>·ACCESIBILIDAD</p> <hr/> <p>·CONEXIÓN CON SERVICIOS INFRAESTRUCTURA. (AGUA, ELECTRICIDAD, SANEAMIENTO)</p> <hr/> <p>·EQUIPAMIENTOS QUE DAN SERVICIO AL BARRIO</p> <hr/> <p>·IMAGEN DEL BARRIO EN LA CIUDAD</p>	

NIVEL	CUESTIONARIO	PLANO
<p data-bbox="167 197 320 226">2.2 BARRIO</p> <div data-bbox="145 311 341 445" style="background-color: #92d050; padding: 5px; text-align: center; margin: 10px 0;"> <p data-bbox="173 356 317 385">GENERAL</p> </div>	<p data-bbox="453 136 1062 194"> ·CRECIMIENTO ----- INTERNO DIMENSIÓN DE LA FAMILIA MIGRACIONES </p> <hr/> <p data-bbox="453 288 852 347"> ·DESEQUILIBRIO ECONÓMICO POBREZA < 2 USD / DIA </p> <hr/> <p data-bbox="453 441 898 470">POBREZA EXTREMA < 1 USD / DIA</p> <hr/> <p data-bbox="453 564 1066 593">RESPUESTA A CONCEPTO NACIONES UNIDAS:</p> <hr/> <p data-bbox="549 687 893 716">-CARENCIAS MATERIALES</p> <hr/> <p data-bbox="549 779 1037 808">-DEFICIENCIAS EDUCACIÓN Y SALUD</p> <hr/> <p data-bbox="549 871 791 900">-VULNERABILIDAD</p> <hr/> <p data-bbox="549 963 820 992">-EXCLUSIÓN SOCIAL</p> <hr/> <p data-bbox="453 1055 801 1084">·NIVEL DE TUGURIZACIÓN</p> <hr/> <p data-bbox="453 1178 946 1207">-TENENCIA INSEGURA DE LA TIERRA</p> <hr/> <p data-bbox="453 1301 858 1330">-ACCESO INSEGURO AL AGUA</p> <hr/> <p data-bbox="453 1424 1126 1482">-ACCESO INADECUADO A SANEAMIENTO Y OTROS SERVICIOS</p> <hr/> <p data-bbox="453 1576 948 1635"> -CALIDAD DE CONSTRUCCIÓN: a. ESTRUCTURA INADECUADA </p> <hr/> <p data-bbox="549 1697 671 1727"> b. RESTO</p> <hr/> <p data-bbox="453 1792 957 1821">-MALA RELACIÓN HÁBITAT - TRABAJO</p> <hr/> <p data-bbox="453 1915 1150 1944">-NO RECONOCIMIENTO POR LA CIUDAD. EXCLUSIÓN</p> <hr/> <p data-bbox="453 2029 782 2058">·SITUACIÓN DE RIESGO</p>	
<p data-bbox="205 2125 285 2154">NIVEL</p>	<p data-bbox="644 2125 850 2154">CUESTIONARIO</p>	<p data-bbox="1192 2125 1286 2154">PLANO</p>

2.3 BARRIO

·ORGANIZACIÓN.
ENTIDADES, REPRESENTANTES, AGENTES EN PRESENCIA.

ACTIVIDAD SOCIAL/
ECONÓMICA/
CULTURAL

·GESTIÓN.
MECANISMOS DE GESTIÓN

·PARTICIPACIÓN.
DEMOCRACIA PARTICIPATIVA

·ECONOMÍA.
-RECURSOS / ORGANIZACIONES ECONÓMICAS

-ACCESO A SUBSIDIO

-ACCESO A CRÉDITO

·LEGALIDAD.
-TENENCIA DE LA TIERRA

-DERECHO A LA CIUDAD

-DERECHO A LA VIVIENDA

·FORMACIÓN Y CAPACITACIÓN
-ACCESO AL MERCADO LABORAL

-PROMOCIÓN DE MICROEMPRESAS

·SITUACIÓN DE MINORÍAS
-GRUPOS EN RIESGO
ANCIANOS – NIÑOS – GÉNERO

·SOSTENIBILIDAD SOCIAL

-FORMAS DE VIDA



NIVEL

CUESTIONARIO

PLANO

·ESPACIO URBANO (VACIO NO EDIFICADO)

2.4 BARRIO

SOPORTE FÍSICO

-ACCESIBILIDAD · CALLES RODADAS

· PEATONALES

· PLAZAS

· SEÑALIZACIÓN / IDENTIFICACIÓN

-CAPACIDAD DE SOPORTE DE · ACTIVIDAD

· EQUIPAMIENTOS

-INFRAESTRUCTURAS · AGUA

· ELECTRICIDAD

· SANEAMIENTO

· AGUAS RESIDUALES SUPERFICIALES

· OTROS

-BASURAS (TRATAMIENTO DE DESECHOS)

·EQUIPAMIENTOS

-DE INTERCAMBIO CON OTROS BARRIOS

-PROPIOS

-SANIDAD

-ENSEÑANZA

-REUNIÓN / ORGANIZACIÓN

-DEPORTE

-LÚDICOS

-SERVICIOS / TELÉFONO / COMUNICACIÓN

-OTROS

·VIVIENDA

-TIPOLOGÍAS – FORMAS DE VIDA

-CONSTRUCCIÓN

ACCESO A MATERIALES · ALMACENES

· TALLERES

CONSTRUCCIÓN · AUTO CONSTRUCCIÓN

· AYUDA MUTUA

· ASISTENCIA TÉCNICA

TÉCNICAS DE CONSTRUCCIÓN :

· TRADICIONALES

· RACIONALIZADAS / EVOLUCIONADAS

· INNOVADORAS

·SOSTENIBILIDAD AMBIENTAL

MEDIO FÍSICO

ANNEX A.3 - VALLCARCA - JORNADES PARTICIPATIVES - EL BARRI QUE VOLEM

26-27-28 de Novembre de 2014

QÜESTIONARI ESPECÍFIC PER VALLCARCA

1. NORMATIVA APLICADA I APLICABLE (actual)

- Planejament
- Polítiques, programes i projectes

2. ORGANITZACIÓ I GESTIÓ DEL BARRI

- Entitats, organismes ...
- Taules de trobada, participació i negociació.

Operativitat, grau de representació

3. ESTUDIS SOBRE EL BARRI

4. Temes específics:

- Gestió i organització: divisió entre veïns i entitats

Realitat actual i possibilitats futures.

- Model de barri:

. L'actual canvi de model. Tipologia destruïda i transformada. Pèrdua d'identitat.

. Destrucció de patrimoni: ambiental, urbanístic i edificat

. Mancances d'espai públic.

- Habitatge:

. Transformació tipològica.

. Predomini de l'acció especulativa (ciutat per vendre) sobre la ciutat per viure.

. Els espais buits com a oportunitat: de tornada a la tipologia originària (evoluciona) i d'assentament d'espai públic i equipaments-

- Equipaments:

. Situació actual i previsions

. Treballar al barri: opcions i oportunitats.

. Comerç

5. CAPACITAT ECONÒMICA PER ABORDAR LA MILLORA / TRANSFORMACIÓ DEL BARRI

- Pròpia, administració local, administració ciutat, externa.

Novembre, 2014

ANNEX A.4 - VALLCARCA – JORNADES PARTICIPATIVES – EL BARRI QUE VOLEM

26-27-28 de Novembre de 2014

Documents utilitzats per al diagnòstic de les Jornades participatives de Vallcarca, el barri que volem

	DOCUMENT	SERVEI MUNICIPAL	LINK D'ACCÉS
1	Diagnosi de Vallcarca i els Penitents. Una aproximació al territori. Gener de 2010	Districte de Gràcia Ajuntament de Barcelona	Document en paper
2	Pla de Futur de Vallcarca i els Penitents 2010-2020	Districte de Gràcia Ajuntament de Barcelona	http://w110.bcn.cat/fitxers/gracia/pfvallcarcaok.737.pdf
3	Pla Buits Bases del Concurs	Hàbitat Urbà Ajuntament de Barcelona	http://w110.bcn.cat/HabitatUrba/Continguts/Documents/PlaBuits/BasesConcurs/Bases_PlaBUITS_definitives.pdf
4	Pla Buits Mesura de govern	Hàbitat Urbà Ajuntament de Barcelona	http://governobert.bcn.cat/sites/default/files/docs/Pla%20buits.pdf
5	Pla Buits Març 14	Hàbitat Urbà Ajuntament de Barcelona	Document en paper
6	Diagnosi del barri de Vallcarca Tallers de Participació. Novembre 2014	Departament de Prospectiva Urbana Direcció de Projectes d'Hàbitat Urbà Ajuntament de Barcelona	Document en paper i presentació ppt
7	Mapa Ecològic de Gràcia	Districte de Gràcia Ajuntament de Barcelona Agència d'Ecologia Urbana	Document en paper
8	Vallcarca. Estat Actual de les Unitats d'Actuació Novembre 2014	Barcelona de Gestió Urbanística, SA Hàbitat Urbà Ajuntament de Barcelona	Document en paper

9	2013 dades Bàsiques de Mobilitat Febrer 2014	Direcció de Serveis de Mobilitat Ajuntament Barcelona	http://w110.bcn.cat/Mobilitat/Continguts/dadesbasiques2013baixa.pdf http://w110.bcn.cat/Mobilitat/Continguts/DADESBASIQUES2013_p1.pdf http://w110.bcn.cat/Mobilitat/Continguts/DADESBASIQUES2013_p2.pdf
10	Vallcarca Comissió de Seguiment 24 de febrer de 2014	Hàbitat Urbà Ajuntament de Barcelona	Document en paper
	VALLCARCA (estat actual d'execució) MPGM Avinguda de l'Hospital Militar-Farigola PMU Viaducte, Avinguda Vallcarca i C/Gustavo Bécquer Juny 2014	Barcelona de Gestió Urbanística, SA Hàbitat Urbà Ajuntament de Barcelona	
11	MPGM en l'àmbit de l'avinguda de l'Hospital Militar - Farigola	Hàbitat Urbà Ajuntament de Barcelona	http://w10.bcn.es/APPS/secwebambit/detallAmbitAc.do?reqCode=inspect&referencia=B060179&
12	MPGM en l'àmbit dels Tres Turons (Àmbit Tres Turons)	Hàbitat Urbà Ajuntament de Barcelona	http://w10.bcn.es/APPS/secwebambit/detallAmbitAc.do?reqCode=inspect&referencia=B1090&
13	Pla del verd i de la biodiversitat de Barcelona 2020. Resum	Medi Ambient Ajuntament de Barcelona	https://w110.bcn.cat/MediAmbient/Continguts/Documents/Documentacio/Pla delVerdiBiodiversitat BCN2020 CAT.pdf
14	Debat documental Encaixonats (MIRAdocs 2012, 18 de Gener		https://apvallcarca.files.wordpress.com/2012/02/debat_vallcarca_encaixonats_18_gener_2011.pdf
15	Una guerra silenciada		http://barcelona.indymedia.org/usermedia/application/10/una_guerra_silenciada.pdf

16	ITINERARI PEL BARRI DE VALLCARCA Un barri entre turons en transformació	Associació Veïns de Lesseps	http://www.avclesseps.cat/itineraris/20100226vallcarca.pdf
17	Reportatge de les jornades	Graciamon.tv	http://youtu.be/GrCocOv4dWQ
18	Document		
19			
20			

Vallcarca, novembre 2014

ANNEX A.5 – VALLCARCA – JORNADES PARTICIPATIVES – EL BARRI QUE VOLEM

26-27-28 de novembre de 2014

DADES ESTADÍSTIQUES

Població:

El Districte té 121.430 habitants i representa el 7,5% de la població de la ciutat. Des de 2001 a 2011 ha crescut un 6,4% (0.6% per sota de la mitjana de la ciutat). Però la tendència és anar baixant.

Vallcarca-Penitents	15.521	12% s/districte
El Coll	7.222	5% s/districte
Total	22.743	17% s/districte

La **densitat de població** (habitants per Km2) és de 15 a Barcelona front els 29 del Districte, el que mostra una forta densitat respecte al conjunt de la ciutat. En aquest sentit, El Coll s'apropa a la que marca el Districte (20) mentre que Vallcarca (12) s'hi allunya, en bona part influenciada per l'escassa densitat de part del barri de Penitents.

Evolució de la població al Districte

No es disposa de dades referides als barris del Districte. Així, pel conjunt del Districte, i analitzant les dades des de 1991 fins 2013, s'observa una **disminució de població** que ha anat fluctuant al llarg dels darrers vint anys però progressiva de 2010 ençà. També, s'observa un **progressiu envelliment de la població**

1. Població de Gràcia

22. Evolució d'indicadors de la població del districte. 1991-2013

Indicadors	1991	1996	2001	2006	2007	2009	2010	2011	2012	2013
------------	------	------	------	------	------	------	------	------	------	------

TOTAL POBLACIÓ	128.608	115.753	114.398	122.423	120.601	123.973	123.253	121.430	121.550	120.976
-----------------------	----------------	----------------	----------------	----------------	----------------	----------------	----------------	----------------	----------------	----------------

INDICADORS DE TOTA LA POBLACIÓ

% població infantil (0-14 anys)	13,3	11,0	10,6	10,8	11,0	11,0	11,1	11,3	11,5	11,7
% població jove (15-24 anys)	14,2	13,0	10,6	8,7	8,5	8,4	8,1	8,0	7,8	7,6
% població adulta jove (25-39 anys)	21,0	21,2	24,0	27,2	27,1	28,3	28,2	27,4	27,1	26,5
% població adulta gran (40-64 anys)	31,0	31,6	31,7	31,8	32,1	31,8	31,9	32,1	32,5	32,7
% gent gran (65 anys i més)	20,4	23,2	23,0	21,4	21,3	20,6	20,7	21,1	21,2	21,4
% població que viu sola	8,4	10,6	12,9	14,3	14,9	14,8	15,1	15,6	0,1	15,3
% població nascuda a Catalunya	73,2	73,9	72,2	65,1	65,9	63,6	63,7	64,5	0,1	64,6
% població nascuda a la resta d'Espanya	23,4	22,1	19,9	17,2	17,0	15,9	15,8	15,9	0,0	15,6
% població nascuda a	3,4	4,0	7,9	17,7	17,1	20,5	20,5	19,6	0,0	19,8

l'estranger

% població nacionalitat estrangera

Índex d'envelliment

Edat mitjana de la població

Moviment demogràfic de 2012

1,5	1,9	5,7	14,3	14,1	17,1	16,9	15,7	0,0	15,6
153,6	210,0	216,8	197,4	194,6	188,0	186,9	186,8	184,5	182,7
42	44	45	44	44	44	44	44	44	45

1.3. Moviments per districte i barris. Percentatges. 2012

	Barris del districte				% Gràcia / Barcelona
	BARCELONA	Dte 6. GRÀCIA	28. Vallcarca i els Penitents	29. el Coll	
Altes per	100,0	100,0	100,0	100,0	6,8
naixement	12,3	14,0	18,4	16,7	7,8
immigració	71,2	72,6	67,3	70,3	6,9
omissió	16,6	13,4	14,3	13,0	5,5
Baixes per	100,0	100,0	100,0	100,0	6,7
defunció	13,1	14,8	16,8	14,4	7,6
emigració	47,9	48,4	49,8	53,6	6,8
inscripció indeguda	39,1	36,8	33,4	32,1	6,3

Font: Moviments demogràfics. Departament d'Estadística. Ajuntament de Barcelona.

Índex d'edats

Per edat, Gràcia es troba lleugerament més envellida que el conjunt de la ciutat; una tendència que en els barris que ens ocupen s'inverteix en un sentit positiu. Entre El Coll i Vallcarca-Penitents, les diferències són escasses .

Població per edat	Barcelona	Districte	Vallcarca-Penitents	El Coll
(infants) 0-14	12,3	11,5	13,2	13,2
(joves) 15-24	8,9	7,8	8,4	8,4
25-64	57,9	59,5	56,0	59,2
Majors de 65	20,9	21,2	22,4	19,3

El percentatge de població infantil està 1 punt per sota de la mitjana (11,5% sobre 12,3%). El grup de joves és el més baix de Barcelona (7,8%). En canvi, l'índex d'envelliment és de 176,5% (més de 16 punts per sobre de la mitjana).

Estrangers

En quan a nombre d'estrangers; Gràcia es troba 2 punts per sota del conjunt de la ciutat; una tendència que augmenta fins a quasi 5 punts pel que fa a Vallcarca-Penitents i 2,5 pel Coll.

	Barcelona	Districte	Vallcarca-Penitents	El Coll
% d'estrangers	17,4	15,4	12,8	14,9

Les tres nacionalitats més presents al Districte són la italiana, la francesa i la colombiana.

Indicadors socioeconòmics

Només es disposen d'indicadors socioeconòmics referents al conjunt del Districte i no per barris. Així, la taxa d'atur del Districte és inferior en 1,3 punts a la del conjunt de la ciutat, com també l'índex de % de població de +16 anys sense estudis (7,9 front el 10,7) o l'índex d'absentisme escolar

	Gràcia	Barcelona
Taxa d'atur registrat (%) (desembre 2011)*	12,2	13,5
RFD 2010 (Índex Bcn =100)*	102,5	100
Ajuts assistencials per cònjuge supervivent. Taxa per 1.000 habitants	2,8	2,9
% Sense estudis (pob. + 16 anys)	7,9	10,7
% Titulats universitaris (pob. + 16 anys)	33,5	24,6
Índex d'absentisme escolar (curs 08-09)	0,5	1,1
% alumnat (3-16) de nacionalitat estrangera (curs 2010-2011)**	7,8	12,3
Preu habitatge 2a mà (Índex Bcn=100)*	106,1	100

*Font: Departament d'Estudis de l'Àrea d'Economia, Empresa i Ocupació de l'Ajuntament de Barcelona

**Font: Consorci d'Educació. L'educació a la ciutat de Barcelona curs 2010/2011. Recull estadístic abril 2011.

Tot i que a Gràcia, l'índex de solitud de majors de 65 anys és quasi 3 punts per sobre de la de la ciutat, a Vallcarca-Penitents i El Coll els índexs són més propers als de la ciutat, un 25,3 i un 26,8 respectivament.

Per nivell d'estudis, Vallcarca disposa de quasi deu punts més de ciutadania amb estudis universitaris que el conjunt de la ciutat (36,9% sobre 27,6%).

Llars unipersonals. A Vallcarca i Els Penitents, el % de llars on viu una sola persona és del 32,1%, bastant per sota de la xifra total del Districte (35,3%) i lleugerament per damunt del conjunt de la ciutat (31%).

Xifres diverses sobre habitatges

6.1. Absoluts (TIPOLOGIA DE LES LLARS)

Estructura	BARCELONA	Barris del districte		
		Dte 6. GRÀCIA	28. Vallcarca i els Penitents	29. el Coll
TOTAL	660.232	53.325	6.519	3.060
Una dona de 16 a 64 anys	59.615	6.340	634	282
Un home de 16 a 64 anys	57.549	5.177	574	288
Una dona de 65 anys o més	67.602	5.786	686	296
Un home de 65 anys o més	19.373	1.511	195	77
Una dona de 16 anys i més amb un o més menors	13.106	1.145	155	89
Un home de 16 anys i més amb un o més menors	2.895	253	45	16
Dos adults de 16 a 64 anys, sense menors	89.408	7.915	831	444
Dos adults, un al menys de 65 anys o més, sense menors	95.607	7.080	960,0	387
Dos adults i un menor	37.490	2.778	360	208
Dos adults i dos menors	31.467	2.394	349	153
Dos adults i tres o més menors	5.989	455	84	33
Dos adults de 35 anys o més, un de 16 a 34 anys, sense menors	41.653	3.005	387	217
Dos adults de 35 anys o més, un de 16 a 34 anys i un menor	12.419	797	123	55
Dos adults de 35 anys o més, un de 16 a 34 anys i dos o més menors	3.654	203	26	12
Altra llar de tres adults, amb o sense menors	49.297	3.698	473	224
Dos adults de 35 anys o més, dos de 16 a 34 anys, sense menors	22.611	1.650	218	110
Dos adults de 35 anys o més, dos de 16 a 34 anys i un menor	3.415	207	28	11
Dos adults de 35 anys o més, dos de 16 a 34 anys i dos o més menors	1.399	65	14	9
Altra llar de quatre adults, amb o sense menors	20.850	1.485	197	85
Cinc o més adults, amb o sense menors	24.341	1.346	176	62
No consta	492	35	4	2

. Percentatges (TIPOLOGIA DE LES LLARS)

Estructura	Barris del districte			
	BARCELONA	Dte 6. GRÀCIA	28. Vallcarca i els Penitents	29. el Coll
TOTAL	100,0	100,0	100,0	100,0
Una dona de 16 a 64 anys	9,0	11,9	9,7	9,2
Un home de 16 a 64 anys	8,7	9,7	8,8	9,4
Una dona de 65 anys o més	10,2	10,9	10,5	9,7
Un home de 65 anys o més	2,9	2,8	3,0	2,5
Una dona de 16 anys i més amb un o més menors	2,0	2,1	2,4	2,9
Un home de 16 anys i més amb un o més menors	0,4	0,5	0,7	0,5
Dos adults de 16 a 64 anys, sense menors	13,5	14,8	12,7	14,5
Dos adults, un al menys de 65 anys o més, sense menors	14,5	13,3	14,7	12,6
Dos adults i un menor	5,7	5,2	5,5	6,8
Dos adults i dos menors	4,8	4,5	5,4	5,0
Dos adults i tres o més menors	0,9	0,9	1,3	1,1
Dos adults de 35 anys o més, un de 16 a 34 anys, sense menors	6,3	5,6	5,9	7,1
Dos adults de 35 anys o més, un de 16 a 34 anys i un menor	1,9	1,5	1,9	1,8
Dos adults de 35 anys o més, un de 16 a 34 anys i dos o més menors	0,6	0,4	0,4	0,4
Altra llar de tres adults, amb o sense menors	7,5	6,9	7,3	7,3
Dos adults de 35 anys o més, dos de 16 a 34 anys, sense menors	3,4	3,1	3,3	3,6
Dos adults de 35 anys o més, dos de 16 a 34 anys i un menor	0,5	0,4	0,4	0,4
Dos adults de 35 anys o més, dos de 16 a 34 anys i dos o més menors	0,2	0,1	0,2	0,3
Altra llar de quatre adults, amb o sense menors	3,2	2,8	3,0	2,8
Cinc o més adults, amb o sense menors	3,7	2,5	2,7	2,0
No consta	0,1	0,1	0,1	0,1

Departament d'Estadística. Ajuntament de Barcelona.

Font: Lectura del Padró Municipal d'Habitants a 30 juny 2012.

24. Per barris segons l'edat mitjana de les persones que viuen a la llar per nacionalitat. 2012

Barris del districte

Nacionalitat	BARCELONA	28.		
		Dte 6. GRÀCIA	Vallcarca i els Penitents	29. el Coll
TOTAL	43,5	43,9	44,1	42,7
Edat mitjana llars amb tots espanyols	47,1	47,1	46,7	45,3
Edat mitjana llars amb tots estrangers	31,3	31,9	32,2	31,1
Edat mitjana llars mixtes (espanyols i estrangers)	34,6	35,1	35,2	34,7

Percentatges

Nombre de locals cadastrals segons tipologia	BARCELONA	Barris del districte		
		Dte 6. GRÀCIA	28. Vallcarca i els Penitents	29. el Coll
TOTAL	100,0	100,0	100,0	100,0
Locals habitatge	59,1	62,8	57,6	60,8
Locals aparcaments	25,7	22,7	32,0	29,1
Altres tipus de locals	15,2	14,5	10,5	10,1

Percentatges

Superfície dels locals segons tipologia (m2)	BARCELONA	Barris del districte		
		Dte 6. GRÀCIA	28. Vallcarca i els Penitents	29. el Coll
TOTAL	100,0	100,0	100,0	100,0
Habitatge	59,1	62,8	57,6	60,8
Aparcaments	25,7	22,7	32,0	29,1
Comerç	6,1	6,0	4,0	4,3
Indústria	4,9	5,1	3,4	3,9
Oficines	2,3	1,5	0,7	1,0
Ensenyament	0,6	0,5	0,6	0,4
Sanitat	0,3	0,5	0,8	0,1
Hostaleria	0,5	0,3	0,2	0,2
Esportiu	0,2	0,2	0,5	0,2
Religió	0,1	0,2	0,2	0,1
Espectacles	0,1	0,1	0,0	0,0
Altres usos	0,1	0,1	0,0	0,0

Percentatges

Superfície dels habitatges (m2)	BARCELONA	Barris del districte		
		Dte 6. GRÀCIA	28. Vallcarca i els Penitents	29. el Coll
TOTAL	100,0	100,0	100,0	100,0
Fins a 30 m2	3,4	4,4	4,0	4,3
31-60 m2	27,3	28,5	25,0	34,2

61-90 m2	45,6	45,9	45,9	50,3
91-120 m2	15,3	15,0	17,0	8,8
121-150 m2	4,4	3,9	4,4	1,6
151-210 m2	3,0	1,8	3,2	0,6
211-250 m2	0,6	0,3	0,3	0,1
més de 250 m2	0,5	0,2	0,2	0,0
No consta m2	0,0	0,0	0,0	0,0

Els barris de Vila de Gràcia i Camp d'en Grassot, tenen un baix nivell d'espais verds (2,41 m2/llar i 1,41 m2/llar), tot i ser els barris amb més densitat de població. Amb la resta de barris del districte passa a l'inrevés. La Salut (31,76 m2/llar), el Coll (52,49 m2/llar) i Vallcarca i Penitents (34,31 m2/llar).

RESUM Dades estadístiques 2012 de Barcelona / Districte / Vallcarca-Penitents / El Coll

	Barcelona	Districte	Vallcarca-Penitents	El Coll
Població	1.619.839	121.550	15.521	7.222
Superfície (Km2)	102,2	4,2	1,2	0,4
Densitat (hab/km2)	15.856	29.041	12.843	20.178
Població per sexe				
Dones	850.347	65.665	8.364	3.819
Homes	769.492	55.885	7.157	3.403
Població per edat				
0-14	12,3	11,5	13,2	13,2
15-24	8,9	7,8	8,4	8,4
25-64	57,9	59,5	56,0	59,2
65-+	20,9	21,2	22,4	19,3
Població per lloc naixement (%)				
Barcelona	51,4	55,4	56,6	54,1
Resta Catalunya	7,4	9,0	8,6	6,4
Resta Espanya	19,1	15,8	17,1	20,9
Estranger	22,1	19,8	17,7	18,6
Població per nacionalitat				
Espanyols	82,6	84,6	87,2	85,1
Estrangers	17,4	15,4	12,8	14,9
Ppals nacionalitats estrangeres	Itàlia-Pakistan-Xina	Itàlia-França-Colòmbia	Itàlia-França-Bolívia	Itàlia-Marroc-Bolívia
% titulats superiors i CFGS	26,3	35,8	35,2	26,1
Taxa natalitat /1000hab	8,5	8,8	10,1	8,1
+65 anys viu sola	25,7	28,4	25,3	26,8
Turismes /1000hab	325,1	315,8	364,7	314,3
Motos/1000hab	121,4	148,6	169,6	163,4
Nombre aturats	112.192	7.657	978	414

registrats				
Renda familiar disponible x hab	100	105,8	118,8	91,7

Font: Padró municipal 2012. Departament d'estadística. Ajuntament de Barcelona. I document "Aprovació inicial. Memòria" del Pla d'Usos de Gràcia 2014.

4. Organització política i executiva

Organització política i executiva de l'Ajuntament

El **Consell Municipal** és l'òrgan de màxima representació política dels ciutadans en el govern de la ciutat. Està integrat per tots els regidors i regidores (41) i presidit per l'alcalde. Estableix les línies d'actuació municipal i resol les qüestions més importants, amb funcions de tipus constitutiu, planificador, reglamentari i fiscalitzador de la funció executiva, i aprova el Programa d'Actuació Municipal (PAM) i els Programes d'Actuació dels Districtes (PAD), el pressupost, els comptes anuals, les ordenances i els plans urbanístics.

Base territorial de l'administració municipal

La base territorial de l'administració municipal executiva està formada per les **10 gerències de districte**, coordinades per la Gerència adjunta de Coordinació Territorial, que apropen la gestió municipal quotidiana a tots i cadascun dels 73 barris de la ciutat.

Els districtes són òrgans territorials per a la desconcentració de la gestió i la descentralització de la participació ciutadana i per a l'aplicació d'una política municipal orientada a la correcció de desequilibris i la representació dels interessos dels diversos barris i zones del municipi. L'actuació dels Districtes s'ha d'ajustar als principis d'unitat de govern, eficàcia, coordinació i solidaritat.

Organització política i executiva dels districtes

Els Districtes constitueixen una estructura orgànica integrada pels següents òrgans:

Consell de Districte

President/a del Consell del Districte

Regidor/a del Districte

Comissió de Govern del Districte

Comissions i òrgans consultius i de participació

El màxim òrgan de govern és el **Consell de Districte** format pels representants dels diferents grups polítics del Districte que articula el seu funcionament a través de la Junta de Portaveus i dels grups municipals del Districte. El President/a és nomenat i separat per l'Alcalde entre els Regidors/es a proposta del Consell.

El Consell de Districte té atribuïdes les funcions de representació de l'Ajuntament al territori, relació i interlocució amb veïns i entitats, i impuls o proposta de serveis i actuacions en l'àmbit territorial. En alguns procediments amb forta transcendència pel territori també emet informe preceptiu:

- Programa d'actuació municipal
- Instruments d'ordenació urbanística que afectin l'àmbit territorial del districte
- Projectes d'equipaments del districte
- Desenvolupament del procés de descentralització i participació
- Estudi de les peticions i les iniciatives individuals i col·lectives dels veïns.

- Els pressupostos municipals

Igualment correspon al Consell de Districte aprovar el Programa d'Actuació del Districte i sotmetre'l a Consell Municipal.

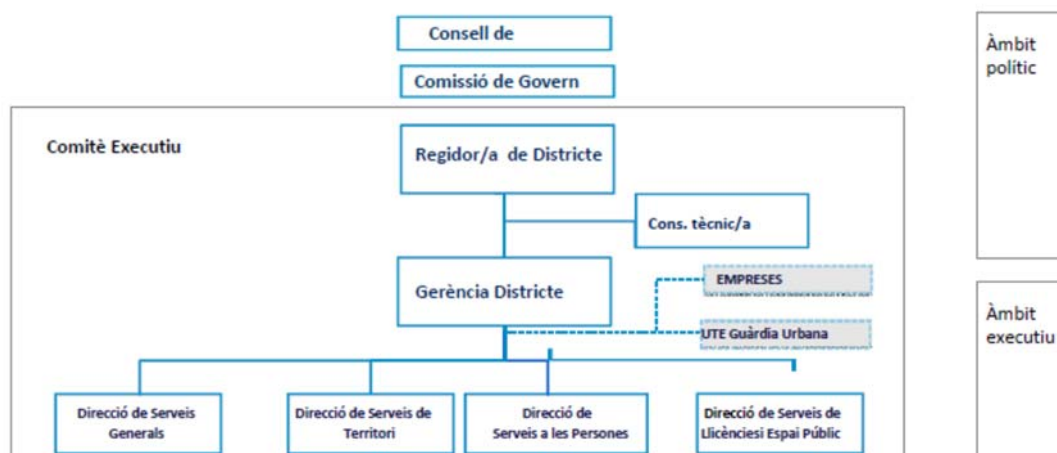
El nombre de **Consellers i Conselleres de Districte**, nomenats i separats per l'Alcalde, ha de ser proporcional als resultats obtinguts en el Districte en les eleccions municipals d'acord amb les condicions que estableixen les Normes reguladores del funcionament dels Districtes que també detallen les seves funcions, drets i deures i retribucions.

El Regidor/a de districte és nomenat per l'alcalde. Dirigeix el govern i l'administració del Districte i al personal adscrit. Exerceix funcions d'inspecció dels serveis i obres del districte i té la responsabilitat d'informar, impulsar i representar els interessos del districte en els òrgans municipals. Alhora, ha d'assegurar la relació constant del districte amb els diferents sectors de l'Administració municipal, fomentar les relacions de l'Ajuntament amb el moviment ciutadà del districte i informar els ciutadans de l'activitat municipal mitjançant els corresponents òrgans de participació.

La Comissió de govern és l'òrgan executiu que assisteix al Regidor/a del Districte en la direcció del govern del districte. Presidit pel Regidor/a del districte està integrat, com a mínim, per cinc consellers/es.

El Comitè executiu format pel Regidor o Regidora del districte, el/la Conseller/a tècnic/a, el/la Gerent/a i els Directors/es de les quatre direccions executives, és l'àmbit de relació entre l'estructura política i executiva dels districtes i té la missió de "garantir la comunicació i seguiment operatiu del pla municipal i de districtes entre els àmbits polític i executiu"²⁴. El Comitè Executiu té, entre d'altres, les funcions de supervisar el nivell d'execució del PAD i PAM.

Organigrama polític i executiu dels districtes



L'estructura executiva Directiva dels Districtes s'articula en tres direccions dependents de la Gerència de districte:

- Direcció de Serveis Generals
- Direcció de Serveis a les Persones i al Territori

6.1. Visió, valors i eixos

La formulació de l'estratègia es fonamenta en la visió i els valors que esdevenen els pilars i principis inspiradors de l'Alcalde i l'equip de govern.

La **visió** d'aquest Govern es resumeix en la frase "**LA CIUTAT DE LES PERSONES**" com a expressió de la imatge desitjada de la ciutat a llarg termini. Una ciutat on el primer són les persones, on es pugui viure amb qualitat de vida, on hi hagi oportunitat per créixer des de diversos punts de vista: l'econòmic, el cultural, el social o el personal.

Els **valors** són els principis inspiradors de l'acció de govern i denominador comú de l'actuació del mandat. Pretenen contribuir a generar nous espais de **diàleg i cooperació entre la política i la societat** i contenen, implícitament, una nova manera de relacionar-se amb els ciutadans i ciutadanes. Es poden agrupar entorn a **tres principis**: lideratge, proximitat i eficiència

Lideratge. *Una ciutat amb un fort lideratge i visió de futur*

Capitalitat, regeneració, emprendre, donar valor a la marca Barcelona

Proximitat. *Una ciutat més justa, propera i amigable*

Proximitat, escoltar i reaccionar, equitat, fermesa

Eficiència. *Una ciutat amb una gestió més eficient i coordinada*

Estratègia, Ajuntament facilitador, acció transversal i en equip, excel·lència i ambició amb prioritització, públic-privat, esperança i il·lusió



Beneficiaris	1. Persones i famílies	2. Entitats, associacions i agents esportius, socials i culturals	3. Agents econòmics i centres de coneixement
	“La ciutat preferida per viure amb seguretat, equitat i qualitat de vida”	“L’Ajuntament que coopera i participa amb el teixit social”	“Economia que genera oportunitats per a tothom”
Estructura	4. Hàbitat urbà		
	“Un nou model de ciutat saludable que integri plenament medi ambient, urbanisme, infraestructures i TIC”	“Barris productius a velocitat humana en el si d’una ciutat hiperconnectada i d’emissions zero”	
Recursos	5. El pressupost	6. Govern, directius i recursos humans	7. El coneixement, la tecnologia, la innovació i la col·laboració
	“D’una cultura de la despesa a una cultura del cost i prioritització de resultats”	“Institució competitiva, motivada, amb orgull de pertinença i orientada a la ciutadania”	“Barcelona, innovació oberta en gestió pública”

La ciutat de les persones

Eixos

Benestar i qualitat de vida de les persones

Progrés econòmic

Il·lusió de la ciutadania i confiança en la institució

<p>1. PERSONES I FAMÍLIES</p> <p>"La ciutat preferida per viure amb seguretat, equitat i qualitat de vida"</p> <p>1.1 Garantir l'accessibilitat, qualitat i equitat dels serveis 1.2 Prioritzar l'atenció als col·lectius socials més vulnerables i persones en situació de dependència 1.3 Impulsar accions que afavoreixin la promoció i la protecció de la família i la infància 1.4 Fer de l'educació i de la cultura un factor clau de benestar i èxit 1.5 Barcelona Salut: promoure una ciutat saludable 1.6 Potenciar la funció social de l'esport 1.7 Garantir la seguretat de les persones 1.8 Garantir la convivència veïnal i preservar la cohesió social, per tal que ningú pugui ser discriminat o veïl vulnerat als seus drets fonamentals 1.9 Promoure la igualtat entre homes i dones basada en el respecte i respecte 1.10 Fomentar l'ocupació estable i de qualitat per a tothom 1.11 Crear Canals per a tota la ciutadania, sensibilitat per interioritzar el que és bé i donar-hi resposta efectiva</p>	<p>2. ENTITATS, ASSOCIACIONS I AGENTS ESPORTIUS, SOCIALS I CULTURALS</p> <p>"L'Ajuntament que coopera i participa amb el teixit social"</p> <p>2.1 Planificar i ordenar els canals d'interacció real i efectiva entre l'Ajuntament i les diferents entitats, associacions i agents esportius, socials i culturals 2.2 Apostar per un model de ciutat basat en la cooperació, implicació i coresponsabilitat entre l'Ajuntament i els diferents agents socials 2.3 Enfortir el teixit associatiu de la ciutat per garantir la seva funció de transmissió i dinamització dels problemes i necessitats dels ciutadans</p>	<p>3. AGENTS ECONÒMICS I CENTRES DE CONEIXEMENT</p> <p>"Economia que genera oportunitats per a tothom"</p> <p>3.1 Fer de la Barcelona metropolitana la capital logística del Sud d'Europa 3.2 Impulsar sectors emergents d'alt valor afegit i reforçar els sectors econòmics consolidats, establint Barcelona com a referent de qualitat 3.3 Generar les condicions per atraure capital per arribar a la ciutat 3.4 Potenciar l'aportació internacional a l'economia barcelonina 3.5 Donar suport a pimes i autònoms i promoure l'emprenedoria 3.6 Fer de Barcelona un lloc fàcil per generar activitat econòmica (Business Friendly) 3.7 Fer de Barcelona la ciutat de Cultura, Coneixement, Creativitat i Ciència generant un entorn favorable per atraure i retenir talent</p>
<p>Beneficiaris</p>	<p>4. HABITAT URBÀ</p> <p>"Barris productius a velocitat humana en el si d'una ciutat hiperconnectada i d'emissions zero"</p> <p>4.1 Promoure la reutilització de la ciutat i el desenvolupament dels connectors verds 4.2 Garantir l'excel·lència en el disseny urbà i dels edificis impulsant una arquitectura de qualitat 4.3 Impulsar una política mediambiental responsable, garantint la qualitat de l'aire i la sostenibilitat dels cicles de l'aigua, de la matèria i l'eficiència energètica 4.4 Lliberar la reformació de l'espai públic: les smart cities com a impulsors d'una nova economia del serveis urbans</p>	
<p>Estructura</p>	<p>5. EL PRESSUPOST</p> <p>"D'una cultura de la despesa a una cultura del cost i prioritització de resultats"</p> <p>5.1 Gestionar en base a un pressupost executiu orientat a aconseguir els objectius de ciutat 5.2 Garantir la capacitat d'inversió 5.3 Millorar l'eficiència, evitar duplicitats i alliberar recursos per altres programes prioritaris 5.4 Promoure la cultura del resultat i d'austeritat de la despesa</p>	
<p>Recursos</p>	<p>6. GOVERN, DIRECTIUS I RECURSOS HUMANS</p> <p>"Institució competitiva, motivada, amb orgull de pertinença i orientada a la ciutadania"</p> <p>6.1 Garantir la qualitat d'assistència a la ciutadania preservant la transparència i veu a la gestió pública 6.2 Potenciar les capacitats del capital humà de l'organització, l'experiència i la innovació, i promoure la motivació i el compromís 6.3 Garantir la productivitat i l'alineament en tots els nivells de l'organització</p>	<p>7. EL CONEIXEMENT, LA TECNOLOGIA, LA INNOVACIÓ I LA COL·LABORACIÓ</p> <p>"Barcelona, innovació oberta en gestió pública"</p> <p>7.1 Proactivitat en la interacció amb altres administracions per garantir els millors resultats 7.2 Millorar les TIC per aconseguir una administració més propera i eficaç</p>

ANNEX A.6 - VALLCARCA - JORNADES PARTICIPATIVES - EL BARRI QUE VOLEM

26-27-28 de Novembre de 2014

CRÒNICA VISITA AL BARRI DE VALLCARCA (26/11/2014)



Cap a dos quarts de cinc de la tarda, després de contemplar durant una estona el barri des del mirador que hi ha sortint de la parada de metro de l'Avinguda República Argentina, una quinzena d'assistents entre tècnics del Districte, arquitectes, veïns amb anys d'experiència al barri i altres més nous ens vam posar a caminar carrer amunt.

El recorregut, distint del que s'ha fet en altres ocasions, va començar a l'avinguda per anar envers el Viaducte de Vallcarca, un punt des d'on es té una perspectiva força àmplia del nucli antic del barri i la seva relació amb barris limítrofs, la resta de la ciutat i també la muntanya de Collserola, com es va comentar.





Un cop al pont, parada obligada per veure a peu de carrer un equipament molt desitjat entre el veïnat, el Consolat, amb unes instal·lacions molt dignes . Deixant enrere el Consolat pràcticament ja érem al punt de la plaça Mons. Situats al costat d'una casa que en el seu dia hi va viure l'actriu Bergman, i ara està regentat per una productora audiovisual. Allà a la plaça, encara amb llambordes antigues, vàrem comentar curiositats sobre el pont petit adjacent al viaducte. Pel carrer de sota, ara carrer Bécquer, hi transcorria l'antic camí de Sant Cugat al seu pas per la zona del Mas Falcó.

Tombant pel carrer de Mare de Déu dels Reis i ja de baixada vam comentar alguns detalls sobre la parròquia que hi ha, ara evangèlica, on en el seu dia hi havia una porteta que conduïa a un hort dels parroquians.



Al fons del carrer, a l'accés dels Jardins de Maria Baldó, gaudíem d'una vista interessant: la perspectiva molt arbrada del bosc del Turull, el nucli de casetes de l'entorn al Park Güell i altres cases de l'entorn. Tot vist des d'un punt geogràfic que en el seu dia havia acollit fàbriques i indústria al barri, com mostra part de la façana modernista que protegeix els actuals Jardins.



Baixant pel carrer Sant Camil vam topar amb unes obres i soroll que destorbava per fer comentaris però al fons del carrer ja érem davant de l'Escola Farigola, al costat del Passatge Isabel, un carrer singular d'entrada única on ens vàrem endinsar per veure els jardins que tenen algunes cases.

Un cop davant de l'Escola Farigola de nou, quan ja dúiem pràcticament una hora de visita, es va decidir baixar carrer avall per contemplar la Cantera del carrer Farigola. Allà, just en el recinte de la Cantera hi havia hagut una fàbrica i botiga de ceràmiques, d'on entraven i sortien camions. També edificis amb habitatges que ja no hi són, en un dels primers solars buits que aglutina aquesta zona, en particular. Carrer avall però just a l'altre costat també hi havia uns estudis de gravació d'una coneguda companyia de teatre que també es van demolir.



Allà mateix, a dos passes és on es troba l'anomenada Placeta Farigola. Un indret obert al pas de la gent que la majoria de veïns convenim que és un espai central al barri. En el seu dia va albergar dos pous i la glorieta majestuosa de Can Carol: l'antiga escola republicana. L'edifici de la qual encara aguanta alçat a pesar del poc manteniment rebut. Un indret on hi ha una varietat de tipologies d'arbres interessant entre til·ler, figuera, palmera, etc. Un espai que tot i ser de distints propietaris, d'àmbit públic i privat, ha albergat multitud d'activitats en els darrers anys promogudes pel propi veïnat (un primer hort comunitari que es servia de l'aigua dels pous desmantellats, dinars populars, revetlles, festes alternatives, una fira de llibres auto editats i fins i tot ha servit per a situar-hi mobiliari urbà d'autoconstrucció com una taula i uns bancs).

Deixant la Placeta Farigola i Can Carol, vam continuar baixant el carrer Farigola al seu pas per l'hort autogestionat des de fa dos anys fins al carrer Argentera, on a banda d'una pista de petanca infrautilitzada hi ha cases que mantenen la particular tipologia edificatòria del barri antic, algunes amenaçades pels agents de l'especulació.

Quan ja arribàvem a la boca de metro que hi ha a l'Avinguda Vallcarca finalitzàvem el recorregut previ a unes jornades de deliberació i debat veïnal intenses. Tots els assistents es van poder fer una idea dels contrastos que manté aquest barri, per l'urbanicidi i degradació d'algunes zones que ha suposat el projecte de remodelació urbanística, que ara tenim oportunitat de replantejar.

ANNEX B.1 - VALLCARCA – JORNADES PARTICIPATIVES – EL BARRI QUE VOLEM.

26-27-28 de Novembre de 2014

Assistència

A continuació es presenta, de manera sintètica, la composició dels participants en les jornades participatives.

A la sessió de dimecres 26 de novembre, d'exposició de la metodologia de treball i de les visions del barri, van assistir un total de cinquanta-vuit persones, de les quals vint-i-quatre venien en representació d'alguna entitat, vint-i-set venien a títol individual com a veïns i veïnes del barri i set venien en representació de l'Ajuntament de Barcelona, incloent tècnics i representants polítics.

A la sessió de dijous 27 de novembre, en la que es va desenvolupar la metodologia de treball en el marc de diverses taules, van assistir un total de setanta persones, de les quals trenta una venien en representació d'alguna entitat, vint-i-nou venien a títol individual com a veïns i veïnes del barri i deu venien en representació de l'Ajuntament de Barcelona, incloent tècnics i representants polítics.

Finalment, a la sessió de divendres 28 de novembre, de conclusions de les jornades participatives, van assistir un total de cinquanta-vuit persones, de les quals trenta venien en representació d'alguna entitat, vint-i-dues venien a títol individual com a veïns i veïnes del barri i sis venien en representació de l'Ajuntament de Barcelona, incloent tècnics i representants polítics.

Les entitats que van participar a les jornades participatives de Vallcarca es relacionen a continuació: Associació amics bosc Turull, gracia multimèdia / graciamon.cat, AMPA escola Montseny, Arxiu observatori de Vallcarca, Associació de veïns proVallcarca, Arquitectes sense fronteres, Col·lectiu d'afectats i afectades pel desallotjament de les cases del carrer Argentera, Associació de veïns Gràcia nord – Vallcarca, Ateneu popular de Vallcarca, Associació de veïns riera Vallcarca, Assamblea Vallcarca, Associació de veïns Lesseps, Heura negra, Vallcarca street basketball, Grup d'estudis Coll-Vallcarca, Associació joves Vallcarca.

RESULTAT DE LA VALORACIÓ DE LES JORNADES

A continuació es presenta, de manera sintètica, el resultat de la valoració de les jornades participatives.

Aquesta valoració es va realitzar mitjançant un qüestionari de valoració que els assistents a les jornades van omplir al final de cadascuna de les sessions. Cal indicar que de la primera sessió, de dimecres 26 de novembre de presentació de la

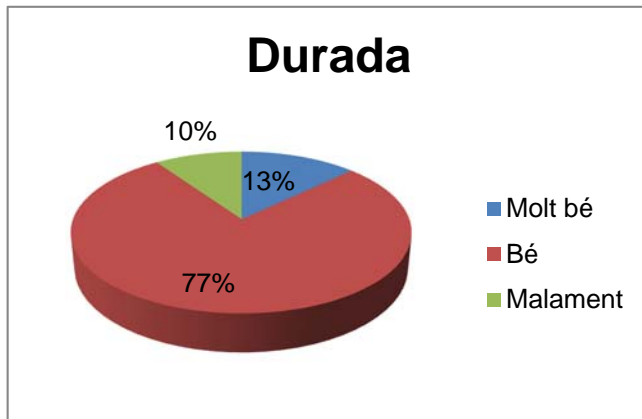
metodologia i de les visions del barri, no es va realitzar la valoració corresponent per part dels participants, atès que tenia caràcter informatiu.

Mitjançant aquests qüestionaris s'han valorat els aspectes referents als continguts de la jornades (informació rebuda), la metodologia emprada (dinamització dels grups, temps per participar) i els elements vinculats a l'organització (durada, espai, organització). El qüestionari també incloïa una valoració global de les jornades, un petit recull de dades sociodemogràfiques (edat, gènere) així com un espai de resposta oberta per afegir els comentaris que es consideressin oportuns.

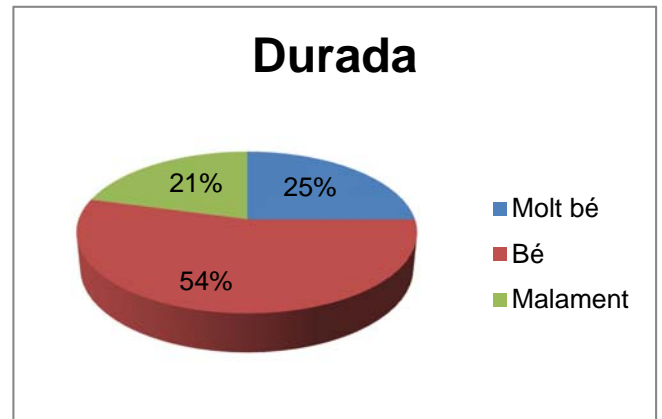
A continuació es presenten gràficament els resultat de la valoració,

En relació a la **durada** de cadascuna de les sessions valorades:

dijous 27

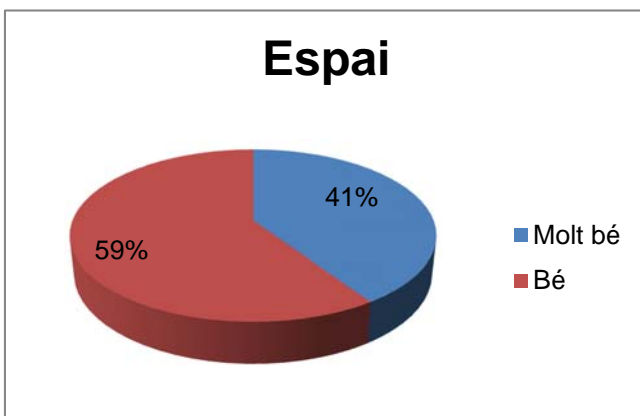


divendres 28

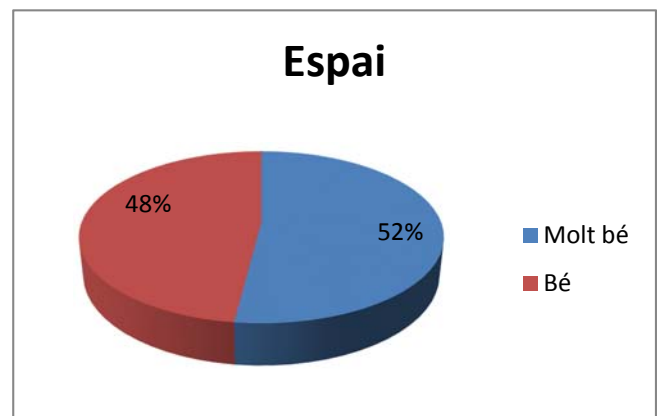


En relació a l'**espai** de cadascuna de les sessions valorades:

dijous 27

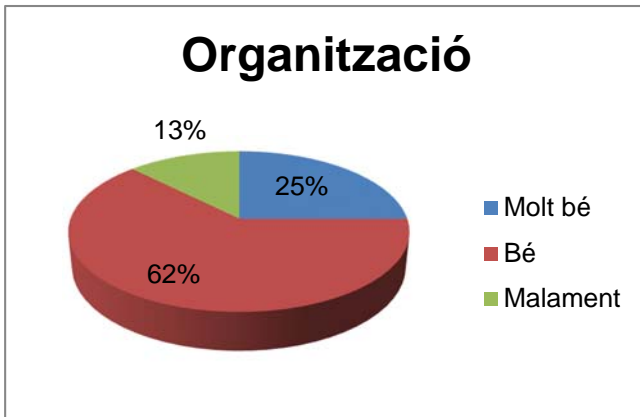


divendres 28

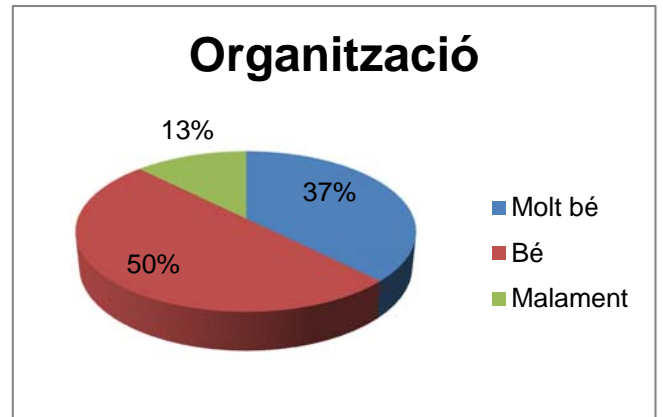


En relació a l'**organització** de cadascuna de les sessions valorades:

dijous 27

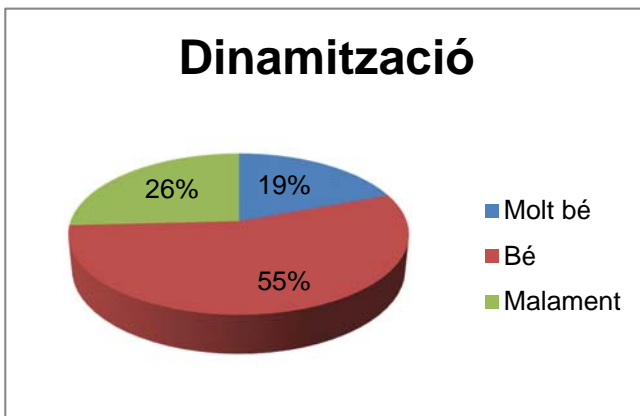


divendres 28

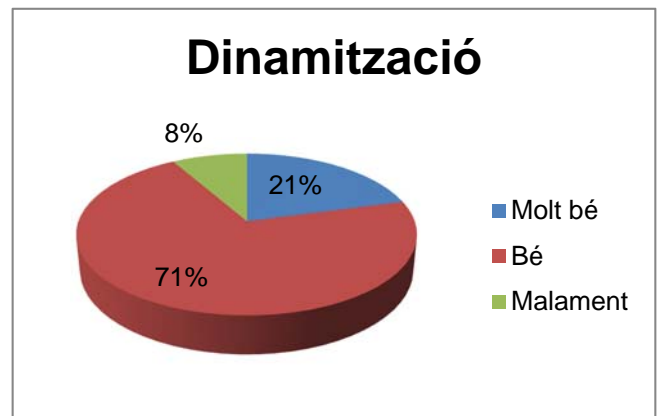


En relació a la **dinamització dels grups** de cadascuna de les sessions valorades:

dijous 27

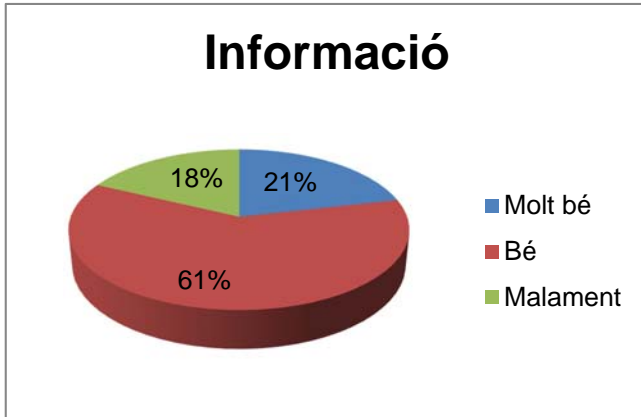


divendres 28

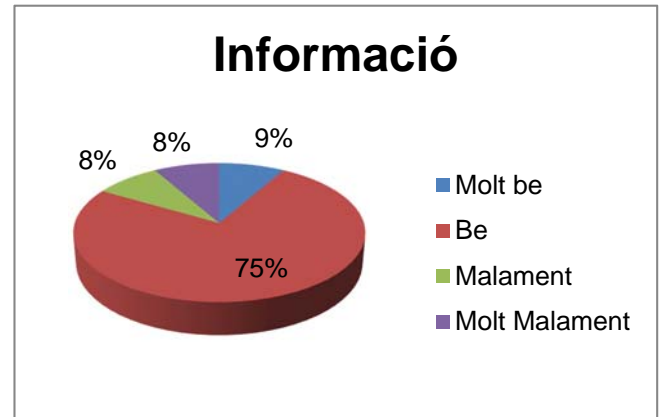


En relació a la **informació rebuda** de cadascuna de les sessions valorades:

dijous 27

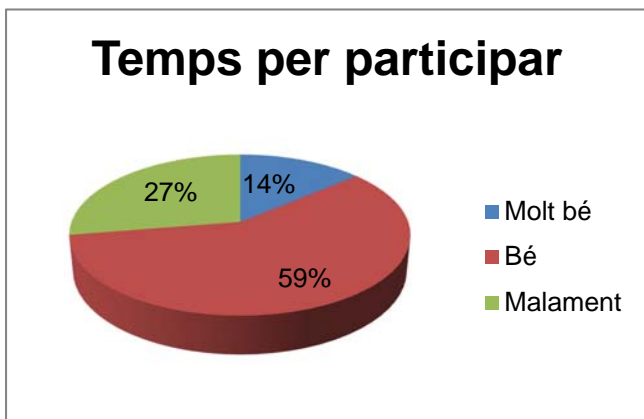


divendres 28

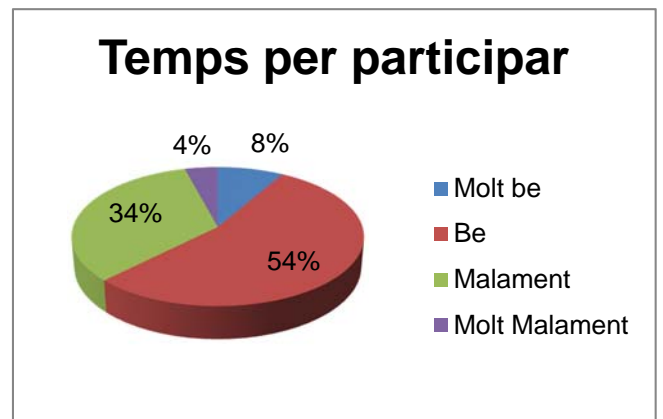


En relació al **temps per participar** de cadascuna de les sessions valorades:

dijous 27

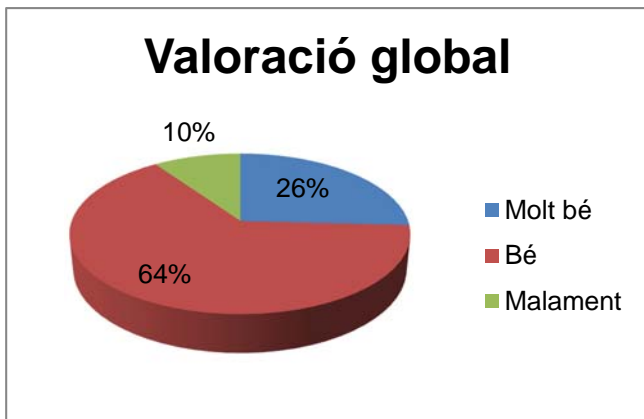


divendres 28

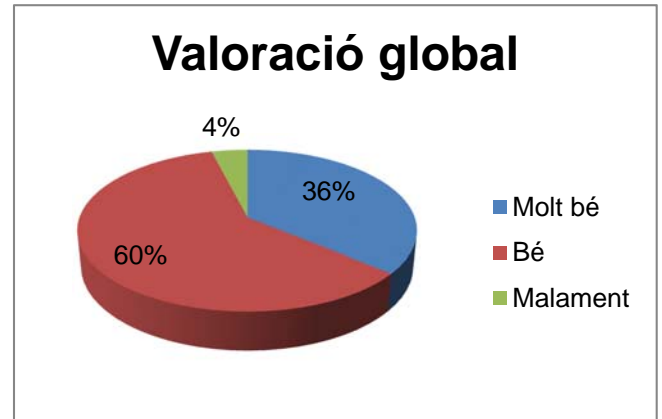


Pel que fa a la valoració global de la sessió:

dijous 27



divendres 28

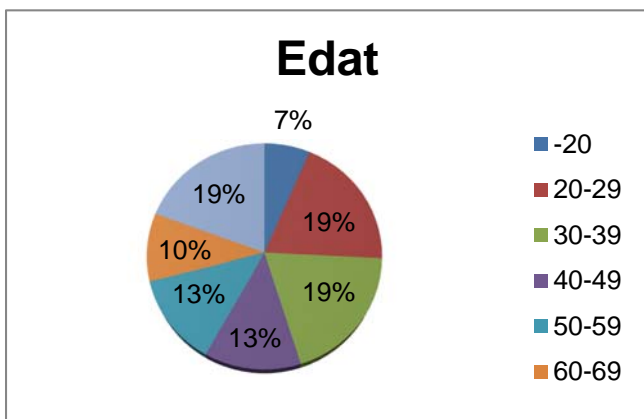


Un 97% dels participants dijous 27 i un 96% dels participants divendres 28 van afirmar que **tornarien a participar en una sessió participativa similar**.

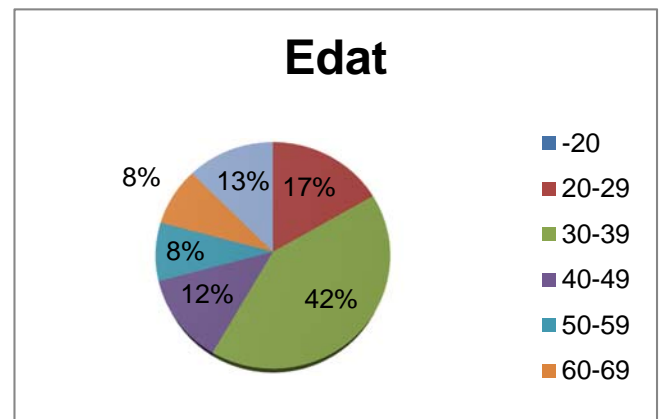
En quant al **gènere**, mentre que el dijous 27 un 63% dels participants van ser homes i un 27% dones, el divendres 28 van participar un 56% d'homes i un 44% de dones.

En quant a l'**edat** dels participants:

dijous 27



divendres 28



Finalment, es relacionen a continuació els comentaris recollits en la pregunta de resposta oberta que tancava el qüestionari:

dijous 27:

- Els plànols rebuts i falta un parell d'indicacions dels noms dels carrers per a orientar-se. Taula n°1 entitats representades: Arquitectes sense fronteres, Assemblea de joves (2), basquet Vallcarca, Districte (2), Ateneu, Grup d'estudis Coll - Vallcarca, veïns (3)

- Documentación escasa, 1 fotocopia para 10 personas de la lista (p.ej.). No existencia de una web dónde descargarse la documentación (textos, planos, esquemas, etc.). Composición "dudosa" de las mesas: sobrerrepresentación de ciertos grupos (lo que ha condicionado los resultados), composición distinta los días 27 y 28 (lo que genera descoordinación, repeticiones, confusión, etc). Ausencia total de información oficial y actual del estado del barrio (urbanismo, propiedad, procesos... lo que impide adoptar decisiones razonadas e informadas / fundadas. Una extensa divagación sobre el sexo de los ángeles.

- Massa gent per taula. Per cada taula un representant de cada zona del barri. Preguntes repetides al qüestionari.

- M'ha agradat molt.

- Informació prèvia rebuda, malament. Temps per participar, massa just. Cal una via oberta de participació (web) permanent i constant.

- Grups massa grans, poc temps per persona. Barri massa heterogeni, zones molt diferents. Enunciats repetits a barri - ciutat i barri. S'ha volgut abastar massa, hagués estat millor menys qüestions i aprofundir més.

- Molt d'acord intra/inter taules. Està clar el que es vol. Nuñez és l'inconvenient a superar. Amb l'Ajuntament de Barcelona es pot.

- Hauria d'ésser vinculant.

- El que hem fet avui és "fer la carta als Reis", amb poca visió realista i propostes contradictòries.

- Temps discussió limitat. Temps conclusions ok.

- Em semblen interessants les jornades. Esperem siguin positives amb resultats.

- Poc temps per preparar les presentacions, cosa que ha fet que no puguem aprofundir ni especificar exactament les demandes sobre el mapa.

- Plantejaments confusos en els enunciats. Comportament autoritari d'algun dels impulsors.

- Taules massa grans (massa gent per taula). Ha estat intens, però curt. Massa preguntes, a vegades solapades.

- Poc temps. Massa pressió amb el temps.

- Dificultats en la concepció de les respostes amb uns enunciats massa genèrics i que inclouen masses aspectes.

- Un taller de més durada i en cap de setmana permetria aprofundir més.

divendres 28:

- Taules amb massa gent (difícil que tothom pugui dir la seva). Poc temps real per aglutinar idees. Apartats molt similars, difícils de distingir.

- M'hauria agradat aprofundir molt més.

- Ok.

- Enunciats preguntes massa complexes.

- S'ha parlat de moltes coses bones per al barri. Però els propietaris que estem afectats no ens han resolt de moment res. Estem envoltats de solars en molt mal estat. Jo voldria una solució més concreta per això. I saber quan es començarà a construir en tots aquests solars buits, per millorar el barri. Per mi té prioritat.

- Es difícil que se haga en 2h (de 19 a 21h) que es lo que se nos dijo. No obstante, ha ido mucho más allá, hasta las 22h el primer día. El segundo día, no los sabemos porque, nos hemos ido antes de acabar. Al margen de eso el ejercicio ha sido creo que muy positivo.

- Seria necessari que es gestionessin coses possibles, no quimeres.

- Poc temps per a preparar. No hi ha hagut informació anteriorment. No té cap seguretat de vinculació. No hi ha hagut polítics ni empreses implicades. No es pot parlar mentre "el pla" segueix endavant.

- Ens ha faltat temps, informació i gent vinculant.

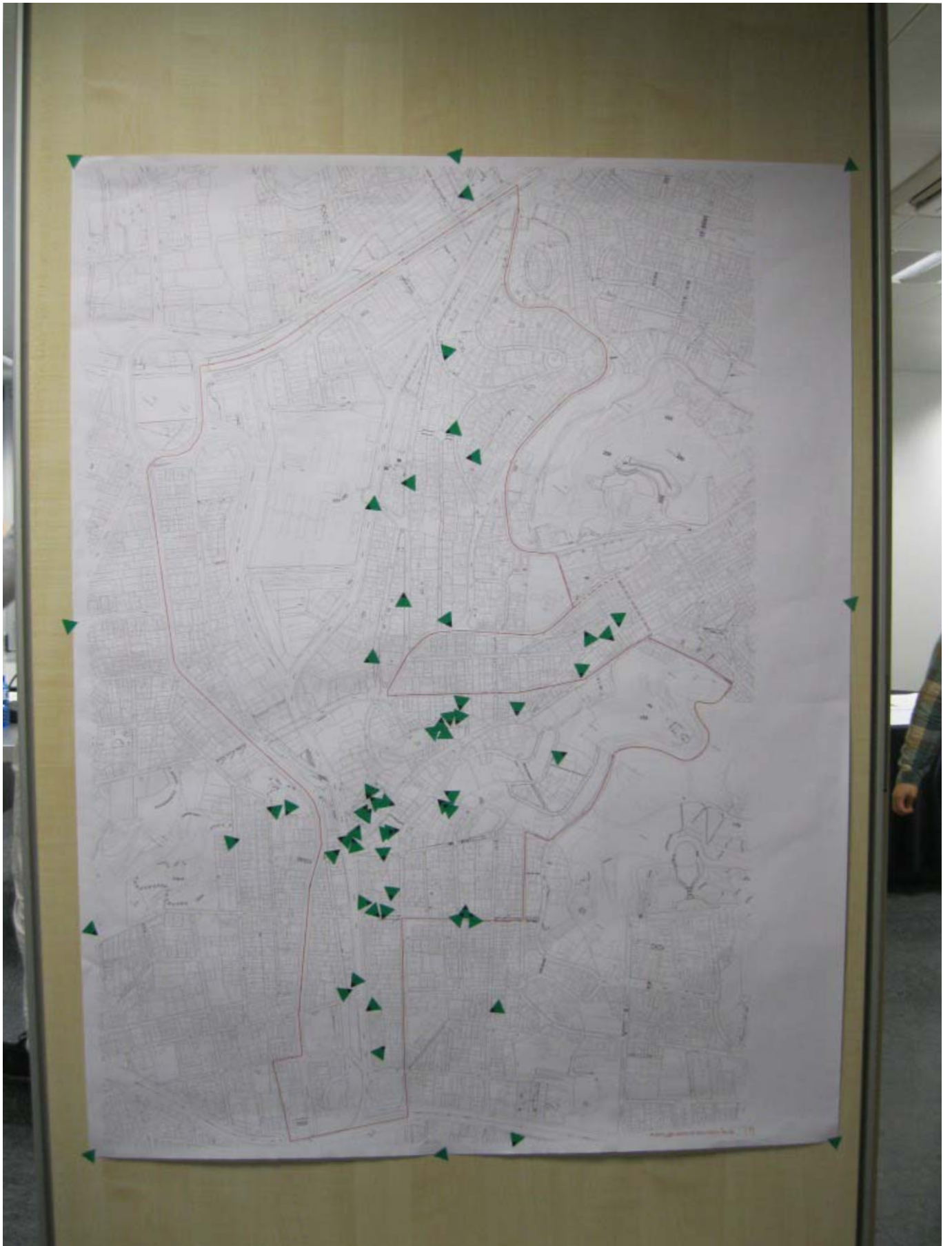
- Mala formulació de les preguntes, crec que faltava puntualitzar i organitzar punts.

- Ha sigut més clara la dinàmica. Hem tingut més temps per cada punt.

- La composición de la mesa, contra lo que se nos dijo, estaba dominada por ciertos colectivos "alternativos" (en mi mesa en proporción 6 a 4) lo que ha impedido el trabajo y ha condicionado los resultados finales. Para muestra un botón, las conclusiones de las 7 mesas son sospechosamente similares, es decir, el programa de los alternativos (sic).

Vallcarca, novembre 2014

D1



QUE EL CONEIXEMENT ENTRE VEÏNS SIGUI VINCULANT.

RELACIÓ BARRI - CIUTAT

(T1)

- 1. • ABANDONAT, DESCONEGUT, PERIFÈRIC
- "SENSE IDENTITAT PRÒPIA"
- P. REORIENTAR EL NOU BARRI CAP ALS VEÏNS I VEÏNES.
- P. ACONSEGUIR ESPAIS QUE DONIN IDENTITAT I PODER CREAR XARXA.

2. • MOLT Poca ACCESSIBILITAT PER GENT AMB MOBILITAT REDUÏDA.

• NO HI HA CARRIL BICI.

• LLOC DE PAS ENFOCAT A SORTIDA DE VEHICLES

→ FOMENTAR PETIT COMERÇ / POTENCIAR COOPERATIVISME.

3. • NO HI HA TREBALL AL BARRI

• HI HA CULTURA POPULAR PERÒ NO HI HA EQUIPAMENTS CULTURALS

• FALTEN EQUIPAMENTS ESPORTIUS,

P. I ES VOL MANTENIR LA PISTA A L'AIRE LLIURE; PROMOURE MÉS ESPAIS/EQUIPAMENTS ESPORTIUS.

4. • TRANQUILITAT

• MANTENIMENT D'ESPAIS DESVALADA (C/Torull & C/Coll del Barrell)

• ESPAIS VERDS

• PATRIMONI TOT I QUE SIGUI DESCONEGUT

• RECUPERAR PATRIMONI ABANDONAT

• CAN LAROL
• CONSULAT
• FONT DE LA NINA
• "LA LANTERA FARRIGOLA"

REGULAR COMERÇ TURÍSTIC

15/01/2015

BARRI

→ NO MÉS ENDERROCS FORGATS.

- 1.. SENSACIÓ D'INJUSTÍCIA PEL FET DE L'ABANDONAMENT ARREL DE L'EXECUCIÓ DEL PLA URBANÍSTIC
 - HI HA COLLECTIUS ENFRONTATS ARREL DEL PLA → POTENCIAR TAULES DE DIALOG ENTRE COLLECTIUS DEL BARRI
 - DESINTEGRACIÓ DEL TEIXIT SOCIAL
↳ POTENCIAR ESPAIS DE TROBADA I OUI
- 2.. DESERTITZACIÓ. OBERTS A TOTS ETS VEÏNS/TOTHOM
- 3.. NO SEGUIR DONANT PRIORITAT P ALS INTERESSOS DELS GRANS CONSTRUCTORS I PRIORITZAR ELS INTERESSOS DEL BARRI
 - NO ENDERROCAR PER DEIXAR SOLARS BUI TS.
- 4.. EXCÉS D'ESPAI URBÀ LLIURE MAL ENFOCAT A LES NECESSITATS DEL BARRI.
LA GENT ACABA APROPIANT-SE D'ESPAIS NO URBANITZATS I CAL RESPECTAR-LOS i MANTENIR-LOS.

15/01/2015

16/01/2015

TAULA 2

1. Oblidat, Poc Conegut. Imatge Neutra
diagnosi ↑

Proposta: **↳** Mantenir l'essència del barri antic

2. Ben Comunicat amb la resta de la ciutat

Problemes de ~~com~~ transport i mobilitat interna
deguda a l'orografia.

Proposta: Bicing, bus barri, ascensors metro, petits telefèrics
o escales mecàniques

3. Equipaments Esportius, culturals, comerç, educació
(institut secundària).

Proposta: Equipar amb centre esportiu, gimnas i piscina
Preservar i promoure els autogestionats
Un centre cultural més gran.

4. Centres Sanitaris i una manera de viure com de poble
que considerem un patrimoni immaterial ~~per~~.

Proposta: Defensar i conservar aquesta manera de viure

TAULA 2.

1. Barri classe mitjana, qualitat humana, integrat socialment
~~Proposta~~ dividit en temes puntuals com les festes.

Proposta: Voluntat de afloxar i cadir ambdues parts
& moviments ass. més tradicionals i més alternatius

2. El planejament del barri ha influït totalment en ~~la qualitat~~
Ens convoca, ens preocupa i tots volem participar en millorar-la.
i estar ben informats

Proposta: Repensar el pla globalment, participativament
i de forma transparent
CONSERVAR el terreny de ~~barri~~ poble / barri

3. ~~Entorn~~ Habitatge, barri, i teixit veïnal en destrucció

Proposta: PRESERVAR EL PATRIMONI MATERIAL E INMATERIAL
del barri. deixar d'ensorrar cases i deixar-les abandonades
No realitzar els veïns de cases petites tancats en pisos petits
No permetre més solars abandonats (detenir els propietaris q ho fan)

4. Presència solars buits ^{i abandonats} genera conflictes
Limitar el trànsit a l'Av. Vallcarca no carretera nacional

Proposta: Pentamilitar
i Gestionar Solars

5. veure punt 3 Anterior.

15/01/2015

15/01/2015 BARRI - CIUTAT (1)

- 1) (D) - (DIAGNOSIS) • BARRIO POCO HOMOGENEO
 • POCA IDENTIDAD. (UNICAMENTE RESIDENCIAL)
 • TRANQUILIDAD
 (VS) DEPRORABLE ← TINA AV. VALLCARCA PARROCAL
- DESTRUÏDO

- (P) • FOMENTAR LA COHESIÓ
 • FOMENTAR IDENTIDAD. → ESPAIS
 Y EQUIPAMENTS
 DE TROBADAS

- 2) (D) TRANSPORTES (+)
 BARRERAS ARQUITECTÓNICAS (-)
 ACERAS ESTRECHAS
ASCENSOR en M de Vallcarca

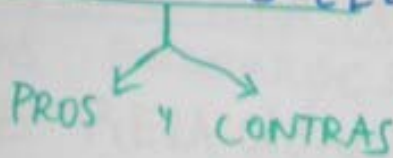
- (P) • CARRIL BICING
 • SILLAS DE RUEDAS - ACCESIBILIDAD
 • ZONAS de PARKING

RELACION BARRI CIUTAT ² TAREA 3

- 3) (D) • ϕ INSTITUTOS
- OFERTA LABORAL MIA
- EQUIPAMIENTOS DEPORTIVOS

- (P) • INSTITUTO DE ENSEÑANZA SECUNDARIA
- PLANTAS BAIIXAS-MIXTAS DE VIVIENDA-COMERÇ } GENT JUVEN
- DESPACHOS VIVEROS DE EMPRESAS (CO-WORKING)

- 4) (D) TRANQUILIDAD
- 1 PULMÓN VERDE
- ACCESO DIRECTO GÜELL



LIMITAR COMERÇ DE SOUVENIRS

P 15/01/2015

BARRI

TALLA 3

3

- 1) (D)
 - DESPOBLACIÓN FORZOSA DEGRADACIÓN POR NÚÑEZ & NAVARRO
 - PISTA DE BASQUET (+) (INTEGRACION)
 - ESPAI CENTRAL PLAÇA FARIGOLA TOTAL
- (P)
 - PROTECCION DE HABITATGES NO MAS ESPAIS BUITS
 - RESPETAR Y REHABILITACION LA PEDRERA DE FARIGOLA Y CAN CAROL
 - PRESERVAR CASAS BAI XAS CALENDAU-ARGENTERA-CAMBRILS - NO MAS ENDERROCS -
 - ESPAIS DE RELACION
 - ABRIR AL PÚBLICO EL CONSULADO (PLAÇA ~~FARIGOLA~~ MONS) AMB JARDÍ
 - CIRCULACIÓN CONTÍNUA INFORMACIÓN (TOT)

WEB 15/01/2015

BARRIO

TALLA 5

2) INFLUENCIA DEL PLANTEAM.

- (D) • URBANISMO DESTRUCTIVO
 - NO REGULACIÓN DE APARTAMENTOS TURÍSTICOS.
 - CONSTRUCTORAS CONDENADAS POR SOBORNO → NO MAS OPERAR EN EL BARRIO

(P) MEDIDAS DE PROTECCION Y REHABILITACION DE LAS CASAS BAI XAS (PLANTA Y PISO)

- ARGENTERA
- CAMBRILS
- CALENDAU

- CONSTRUCCIONES NUEVAS ⇒ CONSERVAR TIPOLOGIA. DE ALTURA (MAX: PB + 3)
- REGULACIÓN DE APARTAMENTOS TURÍSTICOS

15/01/2015

BARRI

TALA 5
3

4) ESPRI UNBA CALLES - PLAZAS.

(D)

- ACERAS ESTRECHAS Y OBSTÁCULOS
- ALCANTARIADO NO ADECUADAS ⇒ OLOR

E
INUNDACIONES

- POSTES DE ELECTRICIDAD & CABLEADO EXCESIVOS -

(P)

- RACIONALIZACIÓN DE
- HABILITAR LA CANTERA PARA ACTIVIDADES LÚDICAS (TEATRO - ROCÓDROMO)
- RESPECTAR ZONAS VERDES Y HUERTO HORTS POPULARS

- ARREGLAR ACERAS.

15/01/2015

BARRI

TAULA 3

16/01/2015

TA
1.

5) EQUIPAMENTS.

2.

- PISCINAS
- EQUIPAMIENTOS DEPORTIVOS

3

EL CONSULADO SE HA DE ABRIR AL PÚBLICO = RESPETAR JARDIS

4

UTILIZAR CAN CAROL COMO EQUIPAMIENTO DEL BARRIO Y UN CENTRO CÍVICO. ⇒ CREACIÓN MUSEO CÒMIC

1 BARRI / CIUTAT 4

1- ATURADA PSM ⇒ CANVIAR MODEL URBANÍSTIC

2 - IRRESPONSABILITAT ESPECULACIÓ ⇒ QUE L'ANÀLISI PARTICIPATIU DE NECESSITATS SIGUI VINCULANT.

3 - EXCLUSIÓ SOCIAL ⇒ GARANTIR L'ACCÉS ALS SERVEIS BÀSICS

2 1- ACCESSIBILITAT ⇒ ASCENSOR/SORTIDES/ACCESSOS <M>

2- COMUNICACIÓ TRANSVERSAL "FRAGMENTACIÓ URBANA" ⇒ MILLORA TRANSP. PÚBLIC FÍSICA

3- BICING ⇒ AFAVORIR ACCESSIBILITAT EC
⇒ NOVES PARADES
- Elèctriques

NECESSITATS

PROPOSTES

3 1- MANCA EQUIPAMENT EDUCATIU ⇒ RECUPERAR ESC. MONTSENY

2 - M. EO. CULTURAL ⇒ RECUPERAR CAN CAROL I EL SEU ENTORN { TEATRE ORCÈ COME

3- EO. ESPORTIU ⇒ CANTERA (MEMÒRIA HISTÒRICA) ...

⇒ INSTAL·LACIONS ESPORTIVES DE LLIBRE ACCÉS - NOE

4 1- COMERÇ PER TURISTES ⇒ COMERÇ PROXIMITAT - LOCALS PB + VIVENDA

2- ENDERROC PATRIMONI ARQ. VERD ⇒ MERCAT LLIBRE (Pla central del Pla de Barri de Sant Joan i Anglada) P.O.
⇒ CORREDORS VERDS
⇒ RECUPERACIÓ EDIFICI

3- PATRIMONI SOCIAL ⇒ ESPAIS DE TROBADA AUTOGESTIONATS

15/01/2015

BARRI

TM 3

16/01/2015

- ① 1- ~~FORMACIÓ DE COMUNITAT~~
 - Decretisme poblacional
 - ↑ segregació social
 - gestió no participativa

CREACIÓ DE "TAULES DE TREBALL VEINAL" { vivou

④ HORTS URBANS

- ② - MODEL RESIDENCIAL:
 (NO DESITABLES)
 - BARRI DORMITORI
 - BLOCS GRANS

- Recuperació ~~de~~ tipografia
 + de la ~~tipografia~~ urbana
 (CASES BAIXES)
 MÀX 2 PLANTES.
- COMERÇ

- COOPERATIVES D'HABITATGE

- REDES/PARCEL·LACIÓ DEL BARRI

- ③ construcció/gestió
 1- PRIVADA

- COOP. HABITATGE EN GESTIÓ
 I CONSTRUCCIÓ
 (EXPANSIÓ I PERMUTES
 PER RECUPERAR PARCEL·LACIÓ ANTIGA)

DA-
ON
:D

KA

600

16/01/2015

BARRI - CIUTAT

- 1 ⊖ BARRI DE TRÀNSIT, AÏLLAT I PERIFÈRIC
- ⊖ DEGRADACIÓ PER ESPECULACIÓ URBANÍSTICA
- ⊕ MOVIMENTS SOCIALS I CULTURALS EN CREIXEMENT
- TOT PER FER - POTENCIALITAT - NATURA

- 2 ⊕ BEN COMUNICAT A NIVELL DE TRANSPORT
- ⊖ MANCA DE RESOLUCIÓ URBANÍSTICA EN UN BARRI D'OROGRAFIA COMPLEXE
- (ASCENSOR METRO, VORERET - FARIGOM, ARGENTERA - DEFICIENTS, BARRERET ARQUITECTÒNIQUES i Poca ACCESIBILITAT, PARC MÒBIL)
- BICING

- 2
- 1
- 3 ⊖ MANCA COMERÇ DE PROXIMITAT ENFOCAT A LA GENT DEL BARRI
- ⊖ INSTITUT MANCA I EQUIP ESPORTIUS
- ⊖ MANCA OFERTA LÚDICO - CULTURAL i GASTRONÒMICA / EQUILIBRADA
- ⊖ ~~MANCA~~ - MANCA MANTENIMENT

- 4
- 5
- 4 ⊕ PATRIMONI OCULT / SINGULARITAT
- ESPRIT DE BARRI / POPULAR

BARRI

16/01/2015

1. BARRI MASACRAT PER L'ESPECULACIÓ I EN RENOVACIÓ I ~~MOLTS~~ EN CREIXEMENT TÉ MOLTES POTENCIALITATS.

EXCLUSIÓ SOCIAL A LES PERSONES INMIGRANTS

CULTURA
MOV. SOCIALS

NATURA
Volem
BARRI VERD

CARÀCTER
VALLCARGU
POPULAR DE BARRI
(PRESERVAR I FORTALEIXAR)

◦ FOMENTAR MODELS PARTICIPATIUS I DESENVOLUPAR-LOS

◦ PAVIMENT SONO-REDUCTOR

2. MODELS D'HABITATGE

3. EDIFICI BARRI / AUTOSOSTENIBILITAT / POPULARS
GESTIÓ COOPERATIVA

4. GRAFFITI TRET IDENTITARI;
+ MOLT DE CÒNIC

TANQUES
FORA ~~VALLCARGU~~
i ÚS POPULAR
DELS SOLARS

5. INSTITUT / EQUIPAMENTS ESPORTIUS

PRESERVACIÓ DE PATRIMONI i ÚS SOCIAL
[CONJUNT / CAN UCEL / ^{→ C. CAN}

PLA FIGUERA

G. CIVIL
MIRADOR
BARRI DE

◦ CANCERA

1- BARRI TRUÇA 6 (3)

- Creació d'una comissió de festes
- > Existeix segregació en la no educació sanitària a veïns/es del barri
- > Hi ha decreixement
- > Falta comunicació per part d'associacions oficials i no oficials
- ↳ Creació d'un punt de trobada

2/ Model residencial de baixa densitat NO elitista

- Hi ha hagut **ESPECULACIÓ URBANÍSTICA**
- No + SOLARS / No + DESALLOTJAMENTS
- Més informació per part de l'ajuntament del planejament

15/01/2015

PUNT 3

TAVLA 6

16/01/2015

Coències

- ↳ començ de barri / petit
- + ofis, artesans (també de menjar)
- piscina
- centre cívic / espai polivalent
- INSTITUT (IES Bosch-Gimpera)

EOI Vellcarca

- Casal de gent gran.

PUNT 4

- Essència de poble
- Patrimoni arquitectònic, ambiental i urbà (recuperar equeducte)
- Entrada i sortida de BCN
- Baixa densitat.

TALA 6 (4)

→ Falta de mitja esquerra per part de l'Ajuntament i l'administració

→ Volem explicacions dels 5 milions d'euros pressupostats per el 2015 per a expropiacions

- 3) → Arreglar les cases que queden
- Reconèixer que existeix l'habitatge de (Medes nº 5)
- Permetre cooperatives d'habitatge (tant de gestió com construcció)

15/01/2015

Que es quedi l'hort (amb del (Forja) modificació)
- Arreglar voteres de propietats

- Falta d'orbret

- Falta zone verda

operacions concertades amb preferència de veïns

5) LAVABOS PÚBLICS

15/01/2015

15/01/2015

- ⑦ → Oblit i barri de 2na.
- Poca accessibilitat diversitat funcional (Metro) carrers).
- Poc transport. Camp d'en Granot → Vallera.
• Metro saturat turistes
- Equipaments:
 - Can Carol
 - Consolat → còmic.
 - Pedrera (espai altitud).
 - Pista de Bisquet
 - Espai polivalent
- Dependència de educar, treball, cultura, comerç, esport, passeig
- No convide a fer vida de barri.
Ciutat dormitori.

→ Molta riquesa cultural
que pot ser clau per al replatjat

→ Oferta de natura

BARRI:

→ Mantenir tipologia cases.

→ Evitant elitització (jardins privats,
trreets...)

→ Proc. enderrocaments fins que
s'aprovi el pla.

→ Transparència ajuntament (presupost)

15/01/2015

- Cooperatives habitatge
com a forma de desmullar.
- Comerç de barri (-no només
serveis)
- turisme.
- Vivenda amb local
o tallers
- Soterrament serveis.
- Plaça Franigola i Metro
- Integrar espais del barri
privats com a equipaments.

15/01/2015

D1_T7_04.JPG



MESA 2

1. MESA CONCERTACIÓN INDISPENSABLE

- ESTABLECER AGENDA i FULL de RUTA
- NOMBRAR PORTAVOCES x ORGANIZACIONES y SENSIBILIDADES
- COMPROMISO FIRME y PÚBLICO de la ADMON.
- Detener mientras no se defina nada desalojos y derribos y ~~ob~~ obligar propietarios a adecuantarlos y/o abrirlos para el barrio

2. **ECONOMÍA** NECESITAMOS INFORMACIÓN

TRANSPARENCIA ABSOLUTA

VOZ y VOTO en los PRESUS. (estudiar modelos existentes)

Audiencia pública, PERDER LA SENSACIÓN DE SÚBDITOS

LEGALIDAD

Indefensión y desconocimiento ante la legalidad

el poder de los abogados de empresas como NN nos perjudica

límites legales a ese tipo de empresas especulativas y nada respetuosas con nuestras demandas.

SABER SI ES POSIBLE SANCIONARLOS o

EXPROPIARLOS e INDEMNIZARLOS

15/01/2015

CONSTRUIR LO MENOS POSIBLE AUNQUE SEA UN SACRIFICIO ECONÓMICO PARA EL AJUNTAMENT. QUE NO PRIME SIEMPRE EL BENEFICIO ECONÓMICO SOBRE LAS VOLUNTADES DE LOS ECINOS.

1. ALTA DENSITAT ASSOCIATIVA.

- OPINIONS ENFRONTADES
- POTENCIAR LA TAULA DE DIÀLEG AMB LA INTENCIÓ QUE SIGUI AUTÒNOMA
- PER EL RETORN DE LA DIAGNOSI SOCIAL.
- TAULA DE CONCERTACIÓ AMB VEÏNS I VEÏNES, TÈCNICS I POLÍTIQS, I PROPIETARIS. (ESPECIALMENT NÚÑEZ I NAVARRO).
- FIXAR UNA DATA I UNA FORMA DE REPRESENTACIÓ.

VEÏS
TA
CU
BLE
S
R
IM
S.

2.. REORGANITZAR A TRAVÉS DE PERMUTES L'EDIFICABILITAT PER CONSERVAR ~~LA~~ EL NUCLI ANTIC I LA IDENTITAT DE POBLE

- ESTUDIAR LA VIA DE PROTECCIÓ PATRIMONIAL ~~PER~~ PER PROTEGIR EL CONJUNT DEL NUCLI ANTIC, COM A VIA D'EVITAR MÉS ENDERROCS.

3.

+ DIFICULTAT -

+ 4500000

- INFRAESTRUCTURA
URBANA
- FOMENTAR
ACTIVIDAD
ESPECULATIVA

INSTAL·LACIÓ ASCENSOR METRO
- INSTITUCIÓ
- INFRAESTRUCTURA
(PÚBLICA)
- ASCENSOR
METRO
- ROL

MODEL DE CONSTRUCCIÓ
I GESTIÓ COOPERATIVA.

- BICINIG
- ACCESIBILITAT
AU/VALLCARCA - C/FARIGOLA
- PLAGA FARIGOLA.
- CONSULAT
- MERCAT A L'AIRE
LIVRE

15/01/2015

15/01/2015

TAULA 3. ①

1) CÓMO NOS ORGANIZAMOS

- A TRAVÉS DE MESA DE CONCERTACIÓN

- CONDICIONES

- ¿QUIÉN VA?
- UBICACIÓN: BARRIO
- REGULARIDAD: 3 meses mínimo
- INFORMACIÓN PERIÓDICA Y DE CONTENIDO MAILING

3) PROCESOS.

TAULA ②
3

URGENCIA!!

- MANTENER MODELO DE BARRIO.
- PROMOVER TRABAJO BARRIO.
- EQUIPAMIENTOS: PISCINA
- PARAR ACCIÓN DESTRUCTIVA Y ESPECULATIVA DE NUÑEZ
- FRENAR ACCIÓN CONTRA BARRIO
PARAR DESALOJO CASAS
ARGENTERA 16
CALENDAU 11
- RECONSIDERAR PLANTEAMIENTO DE RECONSTRUCCION

15/01/2015

DIFICULTAD

TAULA 3 (3)

+

-

COSTO

+

- INFRAESTRUCTURAS VIARIAS

- FRENAR ACTIVIDAD ESPECULATIVA.

- PROMOVER EL TRABAJO DE BARRIO

- COMERCIO DE PROXIMIDAD

- RESPETAR PQA MERCADO

- INSTITUTO

- INFRAESTRUCTURAS (PISCINA)

- ASESOR METRO

- ~~RESI~~

- MANTENER MODELO BARRIO

- PLAZA FARIOLA

- HORT

- PEDRERA
- CONSULADO

- WEB BARRIO

- BUS BARRIO ORGANIZACION

15/01/2015

SALVADORENS

1 ORG. / GEST. / PART.

INEFICÀCIA
TAULA
ENTITATS

TH I

- NOU MODEL TAULA:

- Grups petits
- taules rodones
- tractar temes que ens uneixin.
- PRESENCIA INSTITUCIONAL
- APORTAR DOCUMENTACIÓ (DIAGNÒSTIC VALORAT)
- QUE SIGUIN VINCULANTS

2 ECONO. / LEGALITAT

POSAR EN MARXA

- Deixada Administració
- Permissivitat → excessiva amb l'ESPECULACIÓ

NYN!

- TAULES DE TREBALL (fàcil/durat)

- Si LEGALITAT ES REVISABLE LA PROPIETAT ES NEGOCIABLE

EXPROPIACIÓ PERMUTA

- REPARCELACIÓ, per fer un veïnat més habitable.

- COL·LABORACIÓ AMB PROFESSIONALS URBANISME, Aisatge, Comu... -

- QUE LES DECISIONS SIGUIN VINCULANTS

- CANTERA

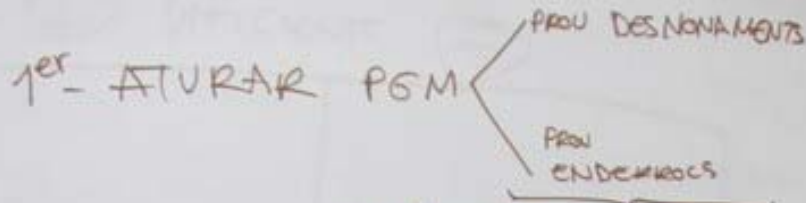
TOT TE UN COST BAIX

15/01/2015

- ESPAI VIRTUAL DE TROBADA AL BARRI
- GESTIÓ COMUNITÀRIA DE DUBTAMENTS JA CONSTRUÏTS

TU II

3



→ ARGENTERA Nº 16:

- Consens agents Barri ja presentat al "Dossier"
- PRAI MARI

2^{na} - ATURAR PRESSIÓ TURISME

MARXA EN POSAR

- TENIR CURA DELS SOLARS (Propietaris/Avaluadors) ... a partir en taules

- PROTEGIR LES INICIATIVES QUE JA FUNCIONEN (Hort, Pl. Forigola)

- PROMOURE COMERÇ DE PROXIMITAT i NO DONAR LLICÈNCIES A BOTIGUES DE SOUVENIRS

- ENGESAR ... CAN CAROL i plaça RESTAURAR

- MERCAT LLIBRE a sortida del Metro

- MUSEU del CÒMIC

- CONSULAT; JARDINS

15/01/2015

- ESPAI VIRTUAL DE TROBADA AL BARRI
 - GESTIÓ COMUNITÀRIA DESPLUJAMENTS JA CONSTAT

COMISSIÓ EXECUTIVA DE TREBALL

⇓
EXECUCIÓ

2- ~~PARTICIPACIÓ EN LA CO-GESTIÓ~~
ECONOMIA / LEGALITAT

L-> CO-GESTIÓ
DEL PRESSUPOST
↑
(COM. EXEC. / ADMINI)

COMISSIÓ DE
SEGUIMENT
MIXTE

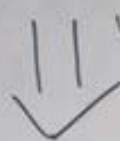
15/01/2015

TAVA
5 1

5

1 - ORGANITZACIÓ / GESTIÓ / PART. MEJA

- CARÀCTER VINCULANT
- COMPROMÍS ADMINISTRACIÓ
- COMPROMÍS VEÏNS



TAUVA DE CONCERTACIÓ

TOTS ELS AGENTS REPRESENTATS

→ PUNT DE PARTIDA: RESULTATS DE LES JORNADES

→ TREBALL DE COMISSIONS MIXTES (LLISTA PRIORITYS)

URBANISME

SOCIAL CULTURAL

HABITATGE

↳ DIÀLEG AMB PRIVAT

PREV.

CONCLUSIONS

REFRENDADES

CALLE 15/01/2015

5

2

... ..

... .. FARI GOLA.

(... ..)

16/01/2015

⊕ DIFÍCIL ⊖

<p>⊕</p> <p>MESA DE COOPERACIÓ?</p> <p>NÚÑEZ Y NAVARRO</p>	
<p>C</p> <p>O</p> <p>S</p> <p>T</p> <p>⊖</p> <ul style="list-style-type: none"> • BICIN 6 • AJUNTAMENT L3 • VOREPET / ACCESIBILITAT • EQUIPAMENT 	<ul style="list-style-type: none"> • ÚS I GESTIÓ POPULAR DELS SOLARS • GRAFFITI • CONSORTI MUSEU COMIC • PEA FARIGOLA / MANTENIM-ARB HISTÒRICS • HORTS COOPERATIUSS AUTO-GESTIONATS • CAN CAROL - CREACIÓ PLATAFORMA SALVEM.C.C • VINCUACIÓ ESCOLES EN AQ. PROJECTES • CANTERA/DOI. PRESERVI EQUIPAM. ... • ESPAI JOVE; AUTOGESTIÓ I REP ESTANDAR

TRAVIA 5 3

→ MENT...
DE LA UNIVERSITAT...
CANTONS DE...
LOS ENTINDO

- PUNT 1. ORG. i GESTIÓ i PART- ^{T.6}

MESA DE CONCERTACIÓ?

SI però...
 → si es trenca, ~~no~~ es s'acaba la mesa.

* NO comencem des de zero, hi han urgències

- DESALLOTJAMENTS
- EXPROPIACIONS
- DESNONAMENTS

exemple...

- Argentera, 16.
- Mare de Déu del Coll, 105
- Contractes en precari
- Galenobu, 11

- INFORMACIÓ 100% - TRANSPARENT

- digital - mails - eines de comunicació adequades

- QUE SIGUI VINCULANT

- QUE ~~SIGUI~~ HI HAGI REPRESENTATIVITAT TANT LEGAL COM NO LEGAL. (entitats - associacions)

- TENIR EN COMPTE LA QÜESTIÓ ECONÒMICA (COGESTIÓ)

- QUE HI HAGI REPRESENTATIVITAT DE:

- habitat urbà
- rímbori

- Presència a la taula del sector privat, (subst) ITS
(NN i altres)

- GESTIÓ -

15/01/2015

-MPGM: Parada completa i modificació conjunta.

-LA PRESA DE DECISIONS DE LA MESA NO POT SER PER % DE PROPIETAT. HA DE SER PER CONCENS.

PUNT 2: ECONOMIA / LEGALITAT

-DEMANAR ELS 5M € QUE SORTIRAN COM A EXPROPIACIONS DE VALLCARA PERQUE ELS POGUEM COGESTIONAR. (dim la mesa)

-COMENÇAR * LES DECISIONS ⊖ COSTOSES ⊖ DIFÍCILS

M
B
L
T
A
15/01/2015

- ascensors (almenys 2) AL METRO (o suprimir barres actuals)

-BICING / ACONDICIONAR VORERES

-POTENCIAR COMERÇ DE PROXIMITAT (mercadillo, cassis locals municipals, etc.)

-NO IL·LEGALITZAR ACTIVITATS A LA PART PUBLICA DE LA PLASA FARIGOLA.

-ESPAI VIRTUAL DE TROBADA AL BARRI (consultat)
-GESTIÓ COMUNITÀRIA DEQUIPAMENTS JA CONSTRUITS

⊕ COSTOSSES ~~FINA~~ MOLT NECESÀRIES

- ACTUACIÓ EN CASOS URBANÍSTICS URGENTS (dts anteriorment)
- REHABILITACIÓ AN AVAROL PER EQUIPAMENT COGESTIONAT/AUTOGESTIONAT

PUNT 3. PROCÉS POSSIBLE

CONTRA DEL BARRI

- expropiacions i mantenir pla de remodelació antic



A FAVOR DEL BARRI

nou pla de remodelació (MPGM)

- reparcel·lació mantenint habitatges existents
- proposta de rehabilitació d'edificis ja existents

exemple: ajudes, etc.

CONTRA DEL BARRI

UNA FALTA D'INFORMACIÓ/
TRANSPERÈNCIA RELACIONATS AMB ELS NOUS PLANS DEL BARRI

A FAVOR PROMoure l'ACCÉS/TRANSMISSIÓ D'INFORMACIÓ
MITJANÇANT TALLERS ACTUALS I PART. CIUTADANA

15/01/2015

CONTRA

-DIFICULTATS OROGRÀFIQUES/
ABANDONAMENT

FAVOR

NOVES INFRAESTRUCTURES/
SERVEIS D'ACCESSIBILITAT

CONTRA

POCS/CAP ESPAIS
DISPOSICIÓ CIUTADANA A BAIX
COST.

ESPORTS
EDUCACIÓ
D'OCI A
...

A FAVOR

habilitació de locals/sales
polivalents per a ús públic prev
solicituds, cogestió, adopció...

PARTICIPACIÓ



① ~~1~~ - Condició prèvia: STOP desnonaments i enderrocs

③ ~~3~~ Taula o consell veïnal.


- ↳ Vinculant
- ↳ 18 entitats
- ↳ Espai de debat i decisió
- ↳ Cal referendar-ho amb tots els veïns/es.
- ↳ Pressupostos participatius
- ↳ Informació clara de la gestió urbanística

② ~~2~~ Totes entitats són iguals
Proc. política de passadissos.

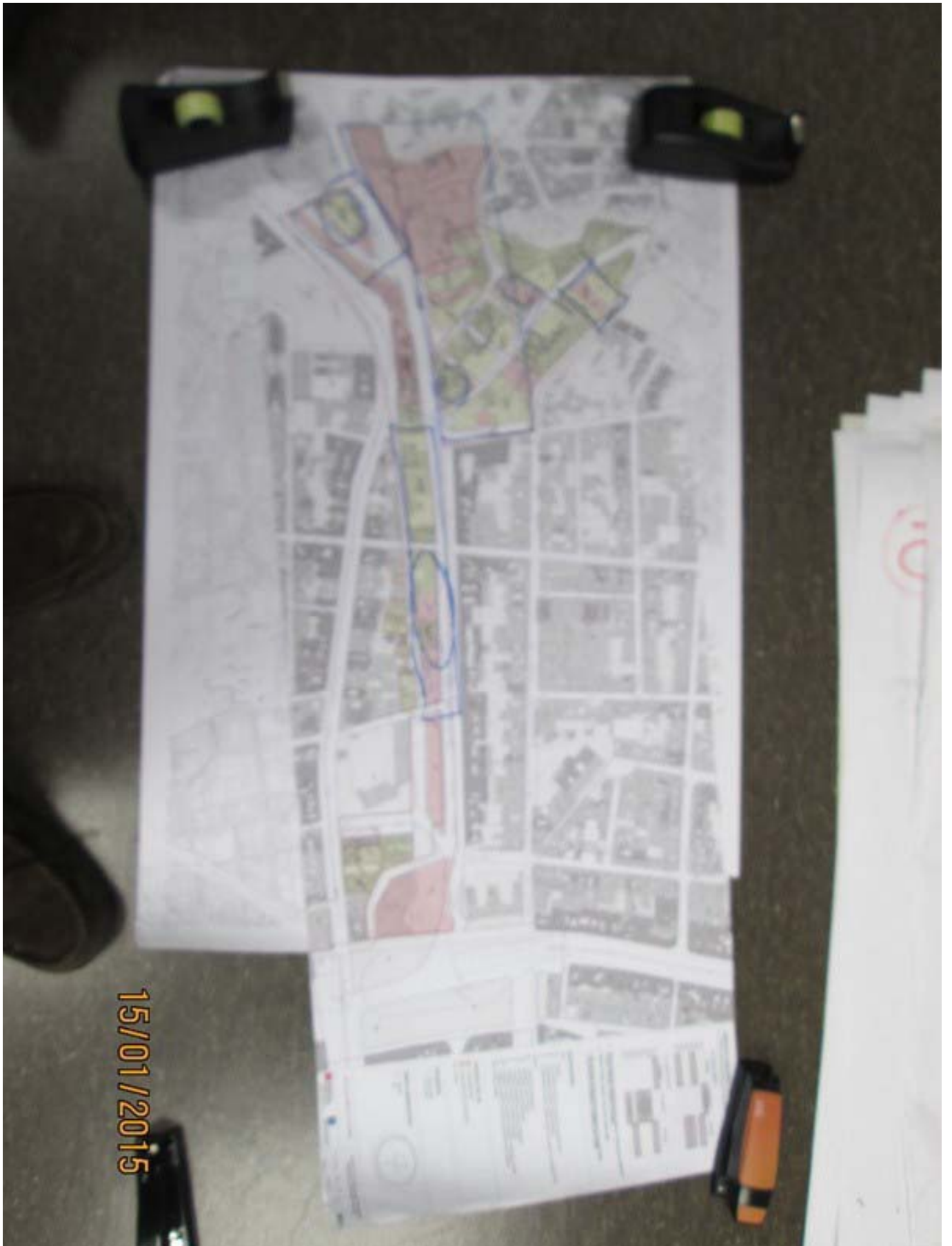
ECONOMIA I LEGAL

- ① - Vies:
 - Compra/venda
 - Permutes
 - Expropiacions

- ② - Ambit cooperatiu ← oportunitat
→ ANÀLISI I PROPOSTES
- ③ - Priorització zones conflictives
LES HE M MARCAT AMB UN ○

- ④ - ESPAIS X DISLUTIR ~~EL~~ LA
REMODELACIÓ TARCAS AMB 

Vallcarca 2014 paperògraf42.JPG



Vallcarca 2014 paperògraf43.JPG



15/01/2015